

## บทที่ 3

### การวิเคราะห์และออกแบบระบบ

พัฒนาระบบสารสนเทศสำหรับการประเมินสมรรถนะและผลการปฏิบัติงาน (สายสนับสนุน) คณะบริหารธุรกิจและศิลปศาสตร์ มหาวิทยาลัยเทคโนโลยีราชมงคลธัญบุรี ซึ่งจากการได้ศึกษาเอกสารที่มีอยู่และศึกษาระบบงานเดิม เพื่อทำความเข้าใจถึงขั้นตอนการทำงาน และทราบถึงจุดสำคัญของระบบ ทำให้การออกแบบระบบใหม่มีความสอดคล้องกับความต้องการของผู้ใช้ มีเนื้อหาครอบคลุมในเรื่องต่างๆ ดังนี้

#### 3.1 โครงสร้างขององค์กร

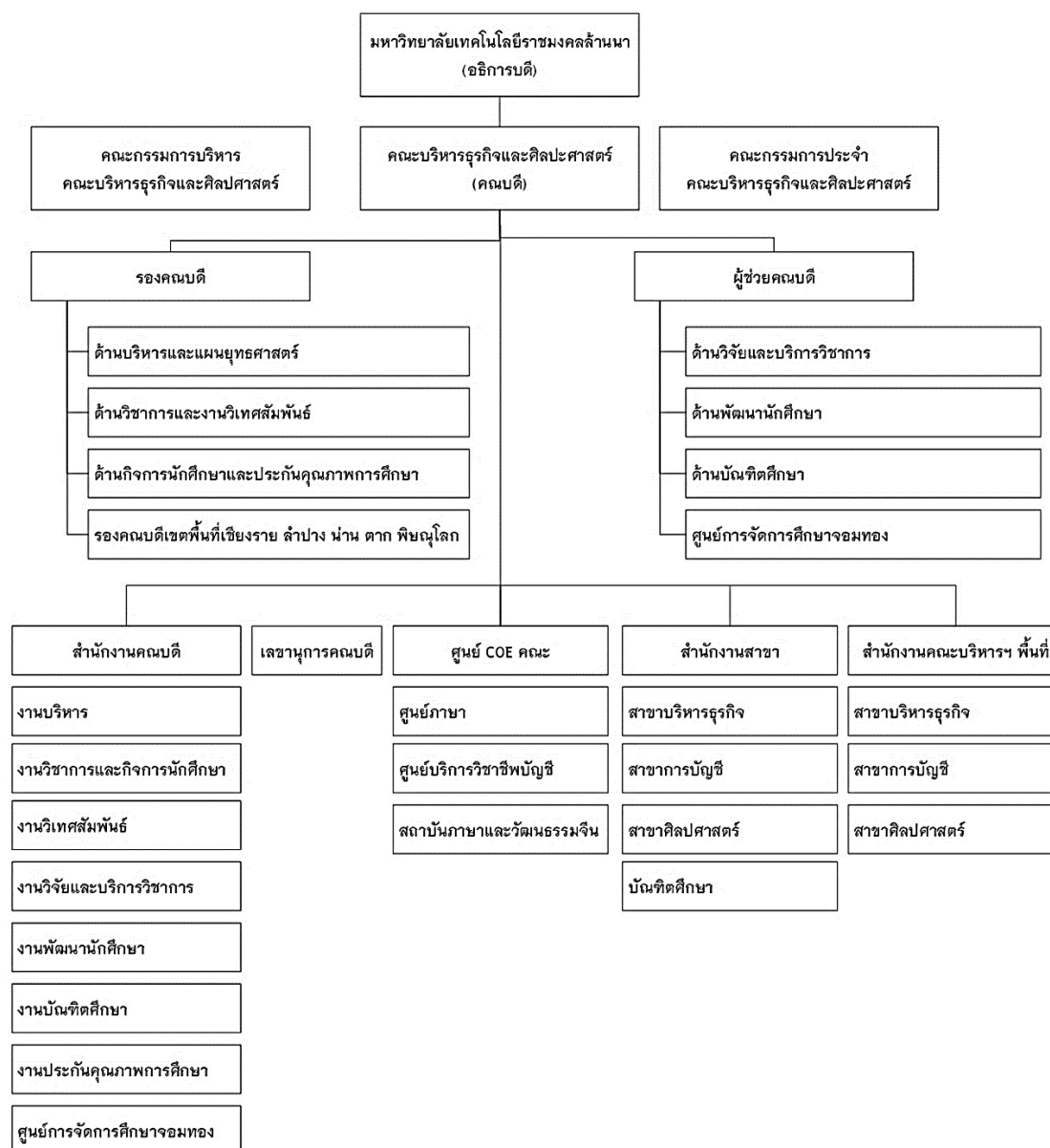
#### 3.2 การวิเคราะห์ระบบงานเดิม

#### 3.3 การออกแบบระบบงานใหม่

- 1) แผนภาพกระแสข้อมูล (Data Flow Diagram)
- 2) ความสัมพันธ์ของฐานข้อมูล (E-R Diagram)
- 3) พจนานุกรมข้อมูล (Data Dictionary)
- 4) โครงสร้างระบบ
- 5) การออกแบบหน้าจอและรายงาน

#### 3.1 โครงสร้างขององค์กร

โครงสร้างองค์กรของคณะบริหารธุรกิจและศิลปศาสตร์ มหาวิทยาลัยเทคโนโลยีราชมงคลธัญบุรี มีโครงสร้างการบริหารงาน ดังนี้

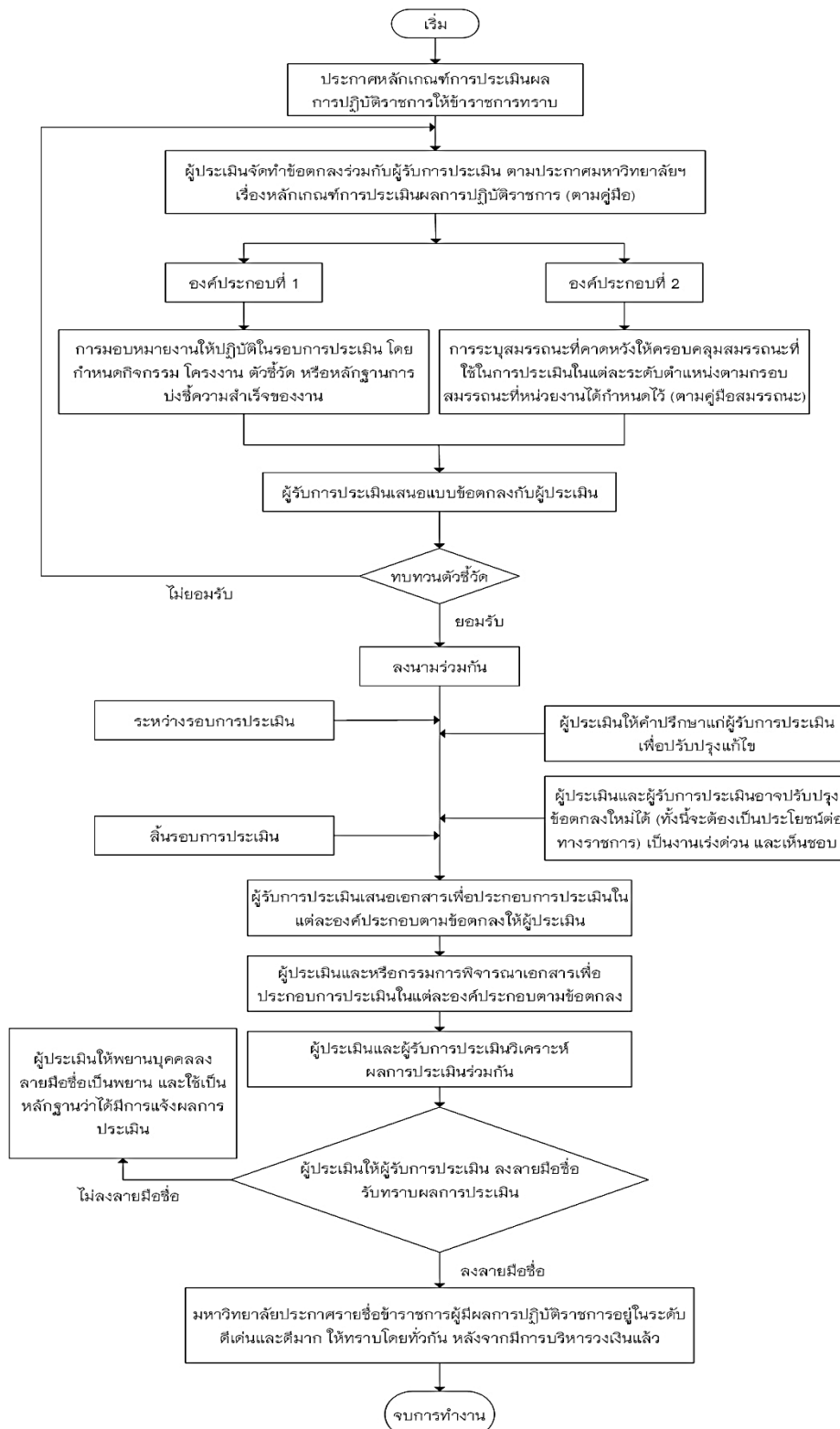


ภาพที่ 3.1 แสดงแผนผังโครงสร้างขององค์กร

## 3.2 การวิเคราะห์ระบบงานเดิม

### 3.2.1 ระบบงานเดิม

การวิเคราะห์ระบบงานเดิม เป็นการวิเคราะห์ระบบงานที่มีอยู่แล้ว จากลักษณะการทำงานและการจัดเก็บข้อมูลต่างๆ ของการจัดทำข้อตกลงและการประเมินสมรรถนะและผลการปฏิบัติงาน (สายสนับสนุน) คณะบริหารธุรกิจและศิลปศาสตร์ มหาวิทยาลัยเทคโนโลยีราชมงคลล้านนา พบว่ามีขั้นตอนการดำเนินงาน ดังนี้

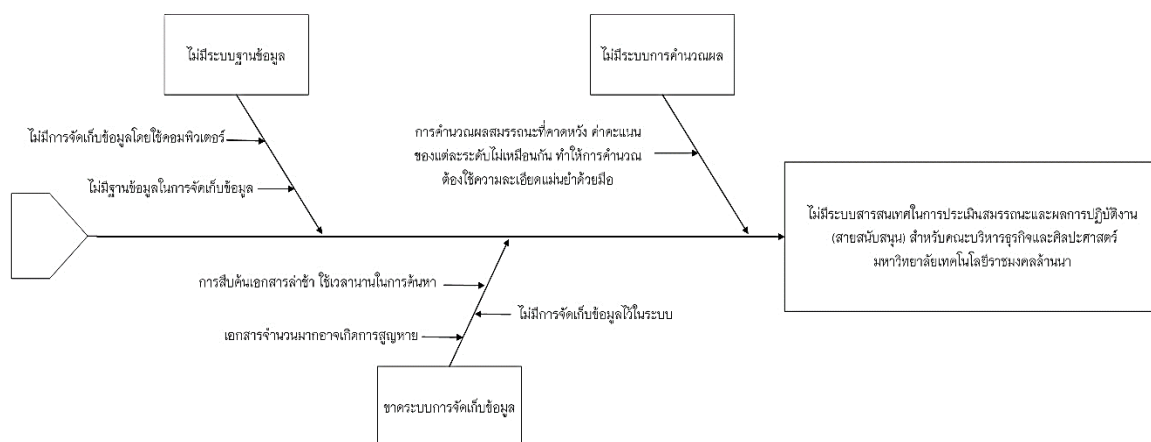


ภาพที่ 3.2 แสดงแผนผังการทำงานในระบบงานเดิม

จากภาพที่ 3.2 การทำงานเริ่มจากทางมหาวิทยาลัย ประกาศหลักเกณฑ์การประเมิน การปฏิบัติราชการให้ข้าราชการทราบ จากนั้นผู้ประเมินต้องจัดทำข้อตกลงร่วมกับผู้รับการประเมิน ตามคู่มือหลักเกณฑ์การประเมินผลการปฏิบัติราชการ ที่ทางมหาวิทยาลัยประกาศไว้ ประกอบไปด้วย องค์ประกอบที่ 1 คือการมอบหมายงานให้ปฏิบัติในรอบการประเมิน โดยกำหนด กิจกรรม โครงการ ตัวชี้วัด หรือหลักฐานการบ่งชี้ความสำเร็จของงาน และองค์ประกอบที่ 2 คือ การระบุสมรรถนะที่คาดหวังให้ครอบคลุมสมรรถนะที่ใช้ในแต่ละระดับตำแหน่งตามกรอบสมรรถนะที่หน่วยงานได้กำหนดไว้ในคู่มือสมรรถนะ เมื่อทั้งสององค์ประกอบเรียบร้อยแล้ว ผู้รับการประเมินเสนอแบบข้อตกลงกับผู้ประเมิน เพื่อทบทวนตัวชี้วัด ซึ่งหากไม่ผ่านการยอมรับ ต้องกลับไปเริ่มจัดทำข้อตกลงร่วมกันใหม่อีกครั้ง แต่หากผ่านการยอมรับก็ลงนามร่วมกันทั้งผู้ประเมินและผู้รับการประเมิน โดยระหว่างรอบการประเมิน ผู้ประเมินให้คำปรึกษาแก่ผู้รับการประเมินเพื่อปรับปรุงแก้ไข ซึ่งผู้ประเมินและผู้รับการประเมินอาจปรับปรุงข้อตกลงใหม่ได้ แต่จะต้องเป็นประโยชน์ต่อทางราชการ เป็นงานเร่งด่วน และเห็นชอบ จนสิ้นรอบการประเมิน จากนั้นผู้รับการประเมินเสนอเอกสารเพื่อประกอบการประเมินในแต่ละองค์ประกอบตามข้อตกลงให้ผู้ประเมิน โดยผู้ประเมินและหรือกรรมการพิจารณาเอกสารเพื่อประกอบการประเมินในแต่ละองค์ประกอบตามข้อตกลง จากนั้นผู้ประเมินและผู้รับการประเมินวิเคราะห์ผลการประเมินร่วมกัน ซึ่งผู้ประเมินจะให้ผู้รับการประเมิน ลงลายมือชื่อรับทราบผลการประเมิน แต่หากผู้รับการประเมินไม่ลงลายมือชื่อ ผู้ประเมินสามารถให้พยานบุคคลลงลายมือชื่อเป็นพยาน และใช้เป็นหลักฐานว่าได้มีการแจ้งผลการประเมินแล้วได้ แต่ถ้าผู้รับการประเมินลงลายมือชื่อเพื่อรับทราบผลการประเมินแล้ว ขั้นตอนสุดท้ายคือ ทางมหาวิทยาลัยประกาศรายชื่อข้าราชการผู้มีผลการปฏิบัติราชการอยู่ในระดับดีเด่น และดีมาก ให้ทราบโดยทั่วกัน หลังจากมีการบริหารวงเงินแล้ว เป็นอันจบการทำงาน

### 3.2.2 ปัญหาที่พบในระบบงานเดิม

การเขียนแผนภูมิแกงปลาเป็นการวิเคราะห์หาเครื่องมือ (Tools) ที่เหมาะสมในการพัฒนาแก้ปัญหาที่เกิดขึ้น ช่วยให้ผู้รับการประเมิน และบุคลากรต่างๆ ที่เกี่ยวข้อง พบข้อบกพร่องหรือข้อแก้ไขได้ดีเยี่ยม และนำไปปรับปรุงได้ทั้งระบบงานที่กำลังจะพัฒนาขึ้น และระบบงานภายในสำนักงาน โดยทำเป็นแผนภูมิแกงปลาได้ ดังนี้



ภาพที่ 3.3 แสดงแผนผังก้างปลาของปัญหาในระบบงานเดิม

จากภาพที่ 3.3 จากระบบงานเดิม การจัดเก็บข้อมูลของต่างๆ ของการจัดทำข้อตกลง และการประเมินสมรรถนะและผลการปฏิบัติงาน (สายสนับสนุน) คณะบริหารธุรกิจและศิลปศาสตร์ มหาวิทยาลัยเทคโนโลยีราชมงคลล้านนา ปริมาณมาก มีความสิ้นเปลืองกระดาษและพื้นที่ในการจัดเก็บเอกสาร การรวบรวมเอกสารและตรวจสอบเอกสารต้องใช้เวลาในการคำนวณหาค่าน้ำหนัก สมรรถนะที่คาดหวังของแต่ละระดับ ผลสัมฤทธิ์ของงานในแต่ละด้าน ทำให้การบริหารงานภายในระบบงานเดิมไม่มีประสิทธิภาพเท่าที่ควร

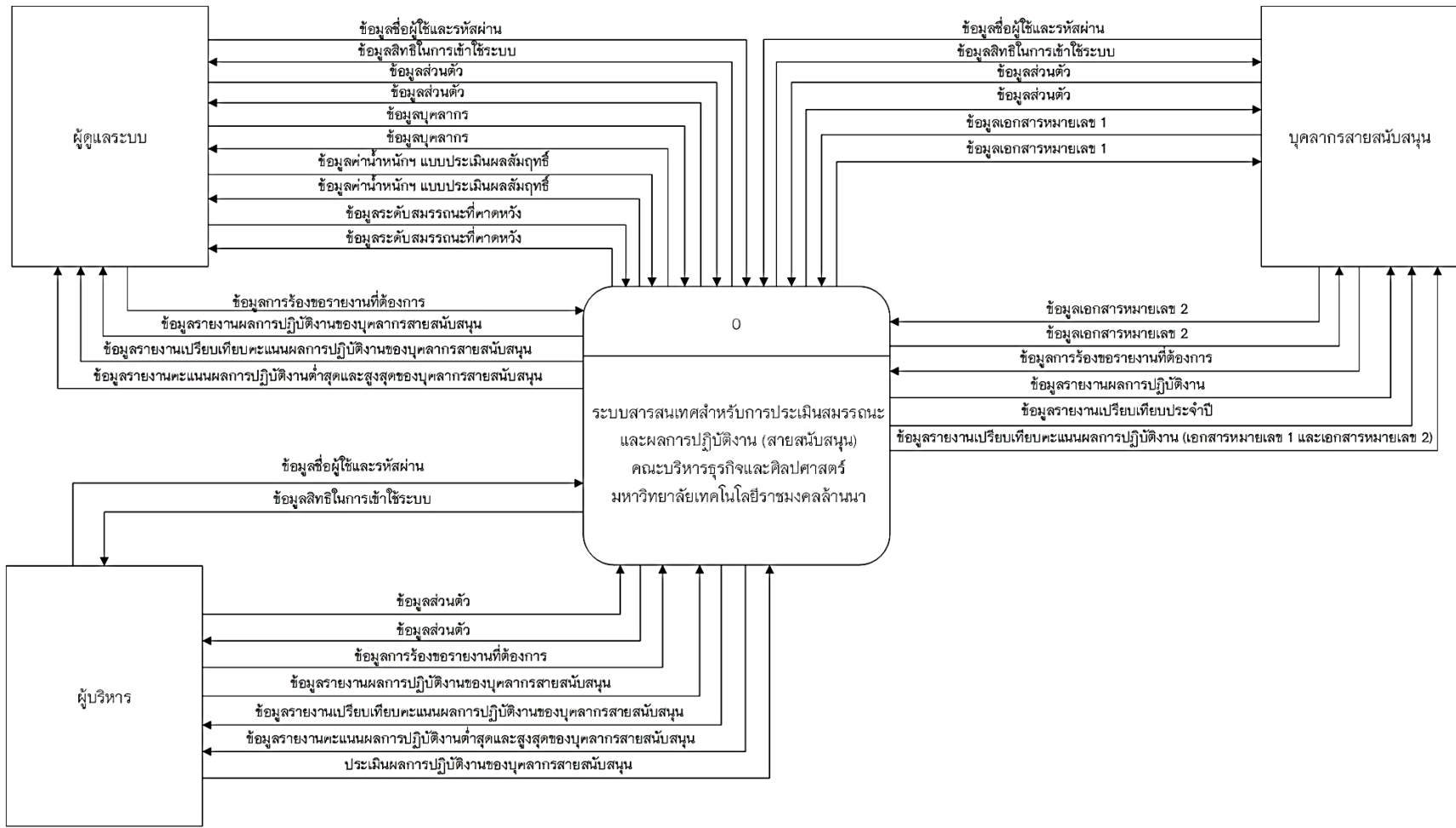
### 3.3 การออกแบบระบบงานใหม่

จากการวิเคราะห์ระบบงานเดิมสามารถออกแบบระบบใหม่ได้โดยการวิเคราะห์ระบบงานใหม่ ซึ่งในระบบเดิมได้มีการพัฒนาระบบสารสนเทศสำหรับการประเมินสมรรถนะและผลการปฏิบัติงาน คณะบริหารธุรกิจและศิลปศาสตร์ มหาวิทยาลัยเทคโนโลยีราชมงคลล้านนา (สายวิชาการ) ไว้แล้วนั้น เพื่อให้ครอบคลุม ผู้พัฒนาระบบได้ทำการวิเคราะห์และได้นำเอาเทคโนโลยีสารสนเทศมาช่วยในการทำงาน เพื่อให้เกิดประโยชน์กับการจัดทำข้อตกลงและการประเมินสมรรถนะและผลการปฏิบัติงาน (สายสนับสนุน) คณะบริหารธุรกิจและศิลปศาสตร์ มหาวิทยาลัยเทคโนโลยีราชมงคลล้านนา โดยเกี่ยวกับงานระบบฐานข้อมูลที่เกี่ยวข้องที่ใช้ในการสนับสนุนการทำงานได้ทำการเพิ่มระบบข้อตกลงและแบบประเมินผลการปฏิบัติงานของข้าราชการพลเรือนในสถาบันอุดมศึกษา (Terms of Reference) แบบรายงานผลการปฏิบัติของสายสนับสนุน ในด้านการบันทึกและจัดเก็บข้อมูลของผลการปฏิบัติงานทั้ง 5 ด้านภาระงาน ได้แก่ ภาระงานด้านการปฏิบัติการ ภาระงานด้านการวางแผน ภาระงานด้านการประสานงาน ภาระงานด้านการบริการ และกิจกรรมของหน่วยงาน โดยการสร้างระบบใช้งานในรูปแบบเว็บไซต์ การสร้างเครื่องมือ เช่น แบบฟอร์มข้อมูล การคำนวณเกณฑ์คะแนน ตัวชี้วัดแต่ละงาน แบบเอกสารหลักฐาน ร่องรอยการปฏิบัติงาน และสรุปรายงาน โดยออกแบบเว็บไซต์เพิ่มเติมที่แถบเมนูข้อตกลงและแบบ

ประเมินการปฏิบัติงาน ซึ่งให้แบ่งการกรอกข้อมูลของข้อตกลงและแบบประเมินผลการปฏิบัติงานของข้าราชการพลเรือนในสถาบันอุดมศึกษา เอกสารหมายเลข 1 และผลการปฏิบัติงาน เอกสารหมายเลข 2 ในรูปแบบของการเพิ่มเอกสาร ร่องรอยของการปฏิบัติงาน การกรอกจำนวนชั่วโมงหรือข้อมูลต่างในแต่ละด้านภาระงานเพื่อความสะดวกรวดเร็วและประเมินผลคะแนนออกมาในรูปแบบของแบบรายงานผลการปฏิบัติงาน เพื่อผู้บริหาร หรือผู้บังคับบัญชาได้นำไปพิจารณาต่อไป

### 3.3.1 แผนภาพกระแสข้อมูล (Data Flow Diagram)

แผนภาพบริบท (Context Diagram) เป็นแผนภาพกระแสข้อมูลระดับบนสุดที่แสดงภาพรวมการทำงานของระบบที่มีความสัมพันธ์กับสภาพแวดล้อมภายนอก โดยยังไม่มี การแสดงรายละเอียดในระบบและไม่มี การแสดงแหล่งเก็บข้อมูล (Data Store) จะแสดงภาพโดยรวมของการพัฒนาระบบสารสนเทศสำหรับการประเมินสมรรถนะและผลปฏิบัติงาน (สายสนับสนุน) คณะบริหารธุรกิจและศิลปศาสตร์ มหาวิทยาลัยเทคโนโลยีราชมงคลล้านนา ทั้งหมด ดังนี้

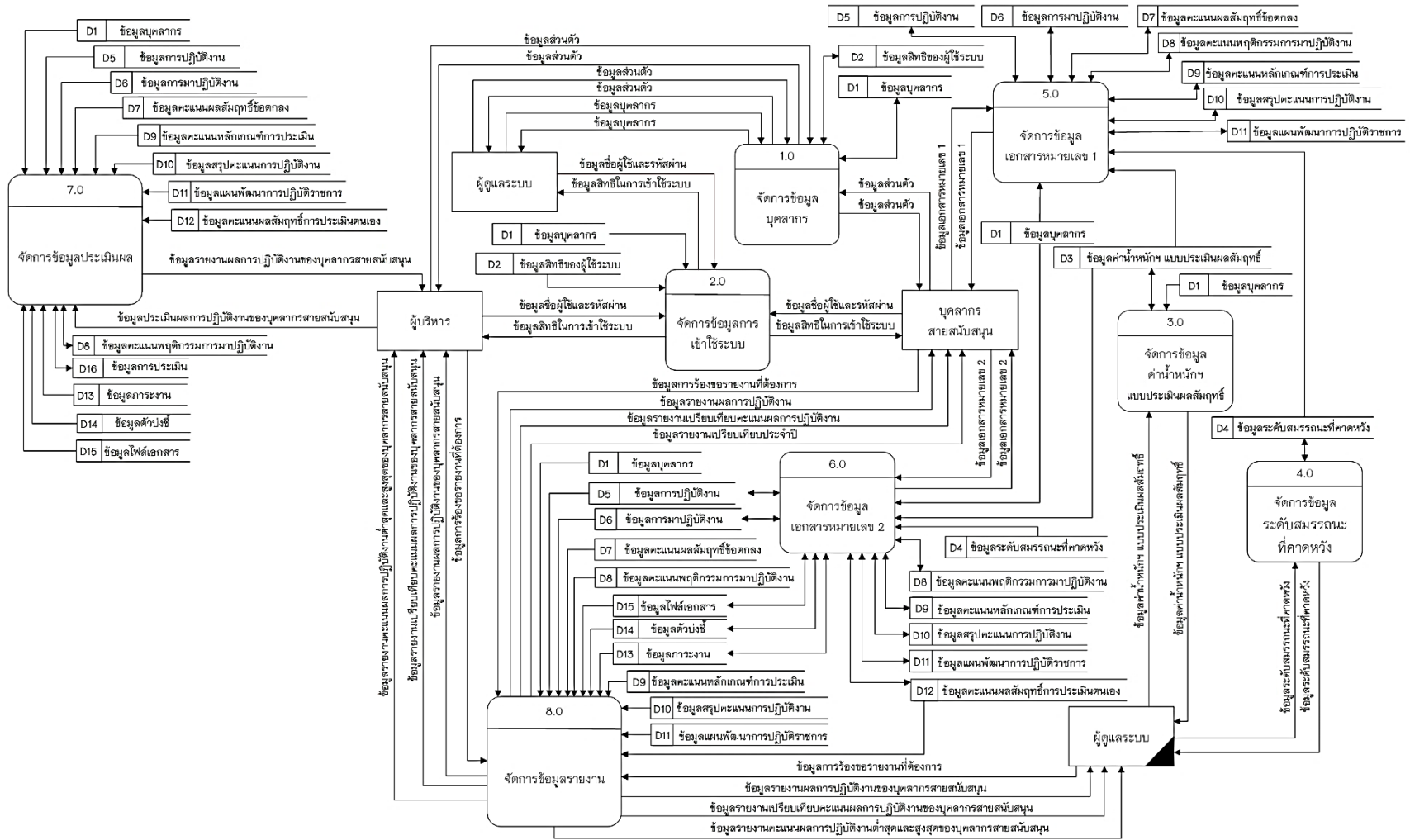


ภาพที่ 3.4 แสดงแผนผังบริบท (Context Diagram) การพัฒนาระบบสารสนเทศสำหรับการประเมินสมรรถนะและผลปฏิบัติงาน คณะบริหารธุรกิจและศิลปศาสตร์ (สายสนับสนุน) มหาวิทยาลัยเทคโนโลยีราชมงคลธัญบุรี

จากภาพที่ 3.4 สามารถอธิบายแผนผังการพัฒนาระบบสารสนเทศสำหรับการประเมินสมรรถนะและผลปฏิบัติงาน คณะบริหารธุรกิจและศิลปศาสตร์ (สายสนับสนุน) มหาวิทยาลัยเทคโนโลยีราชมงคลล้านนา โดยจะแบ่งผู้ที่เกี่ยวข้องกับระบบ ได้แก่ ผู้ดูแลระบบ ผู้บริหาร และบุคลากรสายสนับสนุน คือ ผู้ดูแลระบบ สามารถเข้าสู่ระบบด้วยชื่อผู้ใช้และรหัสผ่าน สามารถจัดการข้อมูลส่วนตัวตนเอง และข้อมูลบุคลากรได้ สามารถจัดการค่าน้ำหนัก (ความสำคัญ/ง่ายของงาน) แบบประเมินผลสัมฤทธิ์ สามารถจัดการข้อมูลระดับสมรรถนะที่คาดหวังของบุคลากรสายสนับสนุน และสามารถเรียกดูรายงานจากในระบบได้ ส่วนผู้บริหาร สามารถเข้าสู่ระบบด้วยชื่อผู้ใช้และรหัสผ่าน สามารถจัดการข้อมูลส่วนตัวตนเองได้ สามารถประเมินผลการปฏิบัติงานของบุคลากรสายสนับสนุน และสามารถเรียกดูรายงานจากในระบบได้ ส่วนบุคลากรสายสนับสนุน สามารถเข้าสู่ระบบด้วยชื่อผู้ใช้และรหัสผ่าน สามารถจัดการข้อมูลส่วนตัวตนเอง สามารถจัดการข้อมูลเอกสารหมายเลข 1 และเอกสารหมายเลข 2 ได้ และสามารถเรียกดูรายงานจากในระบบได้

แผนภาพกระแสข้อมูลที่มีการวิเคราะห์แบบในเชิงโครงสร้าง (Structure) ซึ่งเป็นแผนภาพที่บอกถึงรายละเอียดของระบบโดยเฉพาะข้อมูลและผังการไหลของข้อมูลโดยรวมของการพัฒนาระบบสารสนเทศสำหรับการประเมินสมรรถนะและผลปฏิบัติงาน (สายสนับสนุน) คณะบริหารธุรกิจและศิลปศาสตร์ มหาวิทยาลัยเทคโนโลยีราชมงคลล้านนา อย่างละเอียด ทำให้ทราบถึงข้อมูลที่เข้ามาและแหล่งของข้อมูล การเกิดเหตุการณ์ต่างๆ ได้ดียิ่งขึ้น ดังนี้





ภาพที่ 3.5 แสดงแผนภาพกระแสข้อมูล ระดับที่ 0 (DFD Level 0) การพัฒนาระบบสารสนเทศสำหรับการประเมินสมรรถนะและผลปฏิบัติงาน (สายสนับสนุน) คณะบริหารธุรกิจและศิลปศาสตร์ มหาวิทยาลัยเทคโนโลยีราชมงคลล้านนา

จากภาพที่ 3.5 สามารถอธิบายแผนภาพกระแสข้อมูลระดับ 0 (DFD Level 0) เป็นแผนภาพกระแสข้อมูลทั้งระบบ ประกอบด้วยกระบวนการทั้งหมด 7 กระบวนการ ได้แก่

- 1) จัดการข้อมูลจัดการข้อมูลบุคลากร
- 2) จัดการข้อมูลการเข้าใช้ระบบ
- 3) จัดการข้อมูลค่าน้ำหนักฯ แบบประเมินผลสัมฤทธิ์
- 4) จัดการระดับสมรรถนะที่คาดหวัง
- 5) จัดการข้อมูลเอกสารหมายเลข 1
- 6) จัดการข้อมูลเอกสารหมายเลข 2
- 7) จัดการข้อมูลประเมินผล
- 8) จัดการข้อมูลรายงาน

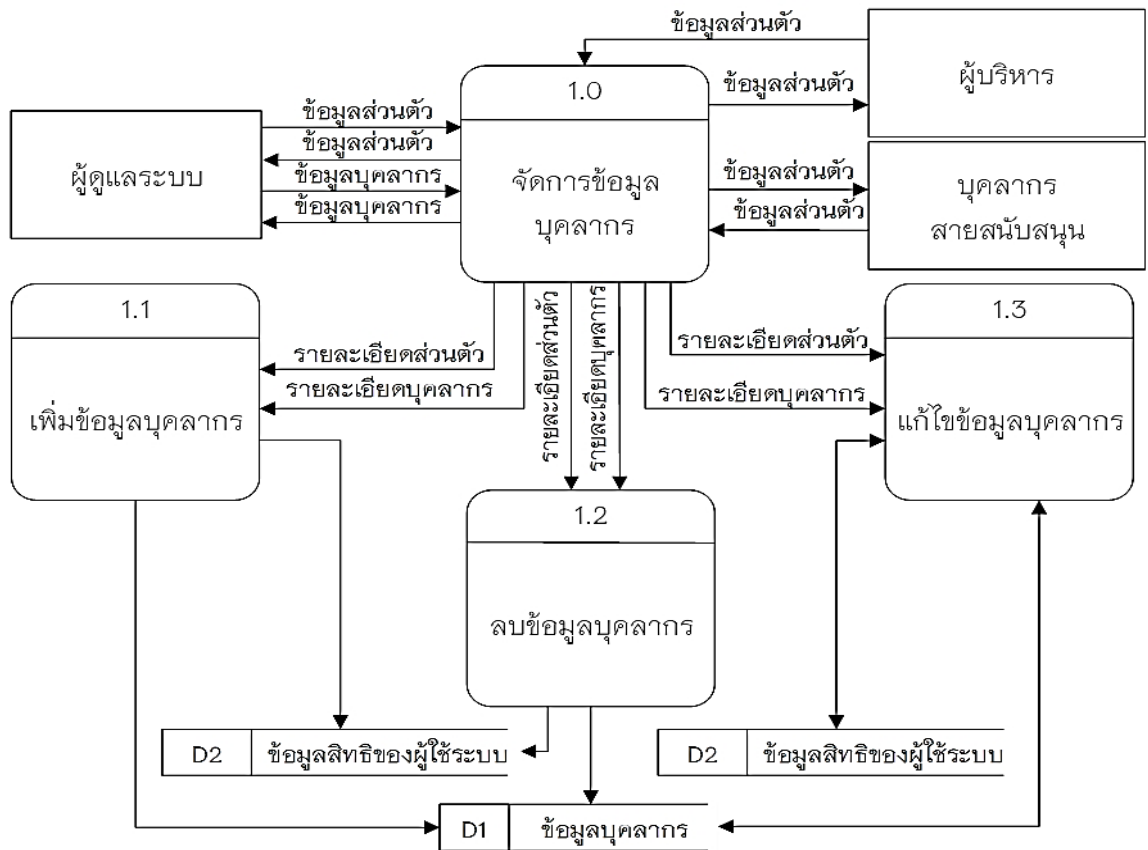
แต่แต่ละกระบวนการในแผนภาพกระแสข้อมูล สามารถอธิบายการทำงานได้ด้วยคำอธิบายกระบวนการดังนี้

ตารางที่ 3.1 แสดงคำอธิบายกระบวนการจัดการข้อมูลบุคลากรของ Data Flow Diagram ระดับที่ 0

**ตารางที่ 3.1** คำอธิบายกระบวนการที่ 1.0 สำหรับจัดการข้อมูลบุคลากร

| Process description |   |
|---------------------|---|
| System              | การพัฒนาระบบสารสนเทศสำหรับการประเมินสมรรถนะและผลปฏิบัติงาน (สายสนับสนุน) คณะบริหารธุรกิจและศิลปศาสตร์ มหาวิทยาลัยเทคโนโลยีราชมงคลล้านนา |
| DFD Number          | 1.0   |
| Process Name        | จัดการข้อมูลบุคลากร   |
| Input Data Flow     | ข้อมูลส่วนตัว, ข้อมูลบุคลากร  |
| Output Data Flow    | ข้อมูลส่วนตัว, ข้อมูลบุคลากร  |
| Data Store Used     | ข้อมูลบุคลากร, ข้อมูลสิทธิของผู้ใช้ระบบ   |
| Description         | เป็นกระบวนการสำหรับจัดการเพิ่ม ลบ แก้ไข ข้อมูลบุคลากรในระบบ และผู้ดูแลระบบสามารถอนุมัติ และเปลี่ยนแปลงสิทธิ์ในการใช้งานระบบของบุคลากร   |

จากภาพกระแสข้อมูลกระบวนการที่ 1.0 ระดับที่ 0 สามารถแยกย่อยออกเป็นกระบวนการย่อยระดับที่ 1 ดังนี้



ภาพที่ 3.6 แสดงแผนภาพกระแสข้อมูลกระบวนการที่ 1.0 ระดับที่ 1 สำหรับจัดการข้อมูลบุคลากร

จากภาพที่ 3.6 สามารถแสดงคำอธิบายกระบวนการจัดการข้อมูลบุคลากร ได้ดังนี้

ตารางที่ 3.2 คำอธิบายกระบวนการที่ 1.1 สำหรับเพิ่มข้อมูลบุคลากร

| Process description |   |
|---------------------|---|
| System              | การพัฒนาระบบสารสนเทศสำหรับการประเมินสมรรถนะและผลปฏิบัติงาน (สายสนับสนุน) คณะบริหารธุรกิจและศิลปศาสตร์ มหาวิทยาลัยเทคโนโลยีราชมงคลล้านนา |
| DFD Number          | 1.1   |
| Process Name        | เพิ่มข้อมูลบุคลากร  |
| Input Data Flow     | -   |
| Output Data Flow    | -   |

|                 |   |
|-----------------|---|
| Data Store Used | ข้อมูลบุคลากร, ข้อมูลสิทธิของผู้ใช้งานระบบ  |
| Description     | ผู้ดูแลระบบสามารถเพิ่มข้อมูลบุคลากร และข้อมูลสิทธิของผู้ใช้ระบบในระบบได้ บุคลากรสายสนับสนุนและผู้บริหาร สามารถเพิ่มข้อมูลส่วนตัวในระบบได้ |

**ตารางที่ 3.3** คำอธิบายกระบวนการที่ 1.2 สำหรับลบข้อมูลบุคลากร

|                     |   |
|---------------------|---|
| Process description |   |
| System              | การพัฒนาระบบสารสนเทศสำหรับการประเมินสมรรถนะและผลปฏิบัติงาน (สายสนับสนุน) คณะบริหารธุรกิจและศิลปศาสตร์ มหาวิทยาลัยเทคโนโลยีราชมงคลล้านนา |
| DFD Number          | 1.2   |
| Process Name        | ลบข้อมูลบุคลากร   |
| Input Data Flow     | -   |
| Output Data Flow    | -   |
| Data Store Used     | ข้อมูลบุคลากร, ข้อมูลสิทธิของผู้ใช้งานระบบ  |
| Description         | ผู้ดูแลระบบสามารถลบข้อมูลบุคลากร และข้อมูลสิทธิของผู้ใช้ระบบในระบบได้   |

**ตารางที่ 3.4** คำอธิบายกระบวนการที่ 1.3 สำหรับแก้ไขข้อมูลบุคลากร

|                     |   |
|---------------------|---|
| Process description |   |
| System              | การพัฒนาระบบสารสนเทศสำหรับการประเมินสมรรถนะและผลปฏิบัติงาน (สายสนับสนุน) คณะบริหารธุรกิจและศิลปศาสตร์ มหาวิทยาลัยเทคโนโลยีราชมงคลล้านนา   |
| DFD Number          | 1.3   |
| Process Name        | แก้ไขข้อมูลบุคลากร  |
| Input Data Flow     | -   |
| Output Data Flow    | -   |
| Data Store Used     | ข้อมูลบุคลากร, ข้อมูลสิทธิของผู้ใช้งานระบบ  |
| Description         | ผู้ดูแลระบบสามารถแก้ไขข้อมูลบุคลากร และข้อมูลสิทธิของผู้ใช้ระบบในระบบได้ บุคลากรสายสนับสนุนและผู้บริหาร สามารถแก้ไขข้อมูลส่วนตัวในระบบได้ |

ตารางที่ 3.5 แสดงคำอธิบายกระบวนการจัดการข้อมูลการเข้าใช้ระบบของ Data Flow Diagram ระดับที่ 0

**ตารางที่ 3.5** คำอธิบายกระบวนการที่ 2.0 สำหรับจัดการข้อมูลการเข้าใช้ระบบ

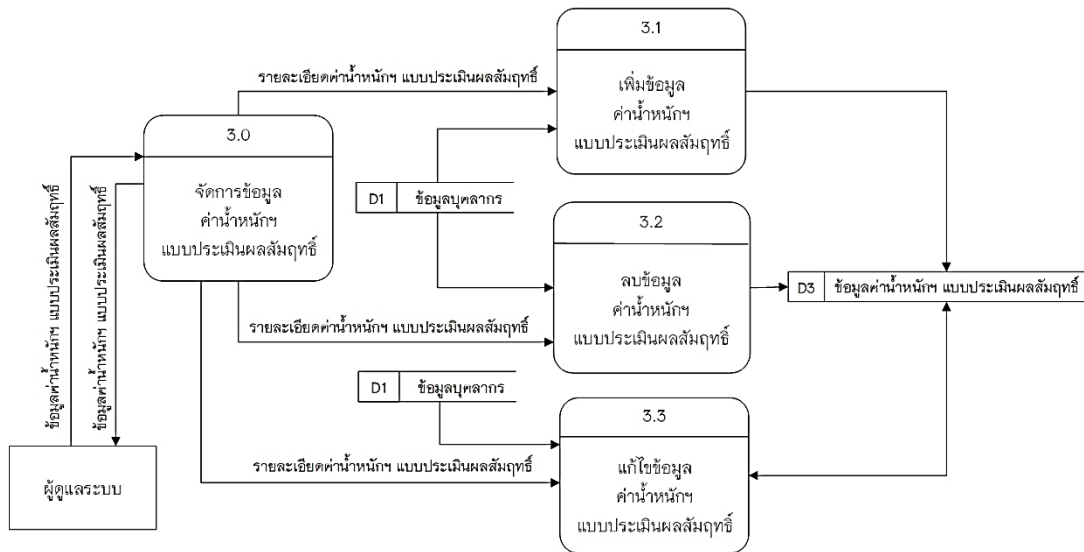
| Process description |  |
|---------------------|--|
| System              | การพัฒนาาระบบสารสนเทศสำหรับการประเมินสมรรถนะและผลปฏิบัติงาน (สายสนับสนุน) คณะบริหารธุรกิจและศิลปศาสตร์ มหาวิทยาลัยเทคโนโลยีราชมงคลล้านนา |
| DFD Number          | 2.0  |
| Process Name        | จัดการข้อมูลการเข้าใช้ระบบ   |
| Input Data Flow     | ข้อมูลชื่อผู้ใช้และรหัสผ่าน  |
| Output Data Flow    | ข้อมูลสิทธิในของผู้ใช้ระบบ   |
| Data Store Used     | ข้อมูลบุคลากร, ข้อมูลสิทธิของผู้ใช้ระบบ  |
| Description         | เป็นกระบวนการสำหรับตรวจสอบการเข้าใช้ระบบของผู้ใช้งาน   |

ตารางที่ 3.6 แสดงคำอธิบายกระบวนการจัดการข้อมูลค่าน้ำหนัก แบบประเมินผลสัมฤทธิ์ของ Data Flow Diagram ระดับที่ 0

**ตารางที่ 3.6** คำอธิบายกระบวนการที่ 3.0 สำหรับจัดการข้อมูลค่าน้ำหนัก แบบประเมินผลสัมฤทธิ์

| Process description |  |
|---------------------|--|
| System              | การพัฒนาาระบบสารสนเทศสำหรับการประเมินสมรรถนะและผลปฏิบัติงาน (สายสนับสนุน) คณะบริหารธุรกิจและศิลปศาสตร์ มหาวิทยาลัยเทคโนโลยีราชมงคลล้านนา |
| DFD Number          | 3.0  |
| Process Name        | จัดการข้อมูลค่าน้ำหนัก แบบประเมินผลสัมฤทธิ์  |
| Input Data Flow     | ข้อมูลค่าน้ำหนัก แบบประเมินผลสัมฤทธิ์  |
| Output Data Flow    | ข้อมูลค่าน้ำหนัก แบบประเมินผลสัมฤทธิ์  |
| Data Store Used     | ข้อมูลบุคลากร, ข้อมูลค่าน้ำหนัก แบบประเมินผลสัมฤทธิ์   |
| Description         | เป็นกระบวนการสำหรับผู้ดูแลระบบ สามารถเพิ่ม ลบ แก้ไข ค่าน้ำหนัก (ความสำคัญ/ยากง่ายของงาน) แบบประเมินผลสัมฤทธิ์ ของบุคลากรสายสนับสนุน      |

จากภาพกระแสข้อมูลกระบวนการที่ 3.0 สามารถแยกย่อยออกเป็นกระบวนการย่อยระดับที่ 1 ดังนี้



ภาพที่ 3.7 แสดงแผนภาพกระแสข้อมูลกระบวนการที่ 3.0 ระดับที่ 1 สำหรับจัดการข้อมูล คำน้ำหนัก แบบประเมินผลสัมฤทธิ์

จากภาพที่ 3.7 สามารถแสดงคำอธิบายกระบวนการจัดการข้อมูลค่าน้ำหนัก แบบประเมินผลสัมฤทธิ์ ได้ดังนี้

ตารางที่ 3.7 คำอธิบายกระบวนการที่ 3.1 สำหรับเพิ่มข้อมูลค่าน้ำหนัก แบบประเมินผลสัมฤทธิ์

| Process description |  |
|---------------------|--|
| System              | การพัฒนาระบบสารสนเทศสำหรับการประเมินสมรรถนะและผลปฏิบัติงาน (สายสนับสนุน) คณะบริหารธุรกิจและศิลปศาสตร์ มหาวิทยาลัยเทคโนโลยีราชมงคลธัญบุรี |
| DFD Number          | 3.1  |
| Process Name        | เพิ่มข้อมูลค่าน้ำหนัก แบบประเมินผลสัมฤทธิ์   |
| Input Data Flow     | -  |
| Output Data Flow    | -  |
| Data Store Used     | ข้อมูลบุคลากร, ข้อมูลค่าน้ำหนัก แบบประเมินผลสัมฤทธิ์   |
| Description         | ผู้ดูแลระบบสามารถเพิ่มข้อมูลค่าน้ำหนัก แบบประเมินผลสัมฤทธิ์ในระบบได้   |

ตารางที่ 3.8 คำอธิบายกระบวนการที่ 3.2 สำหรับลบข้อมูลค่าน้ำหนัก แบบประเมินผลสัมฤทธิ์

|                     |   |
|---------------------|---|
| Process description |   |
| System              | การพัฒนาาระบบสารสนเทศสำหรับการประเมินสมรรถนะและผลปฏิบัติงาน (สายสนับสนุน) คณะบริหารธุรกิจและศิลปศาสตร์ มหาวิทยาลัยเทคโนโลยีราชมงคลธัญบุรี |
| DFD Number          | 3.2   |
| Process Name        | ลบข้อมูลค่าน้ำหนัก แบบประเมินผลสัมฤทธิ์   |
| Input Data Flow     | -   |
| Output Data Flow    | -   |
| Data Store Used     | ข้อมูลบุคลากร, ข้อมูลค่าน้ำหนัก แบบประเมินผลสัมฤทธิ์  |
| Description         | ผู้ดูแลระบบสามารถลบข้อมูลค่าน้ำหนัก แบบประเมินผลสัมฤทธิ์ในระบบได้   |

ตารางที่ 3.9 คำอธิบายกระบวนการที่ 3.3 สำหรับแก้ไขข้อมูลค่าน้ำหนัก แบบประเมินผลสัมฤทธิ์

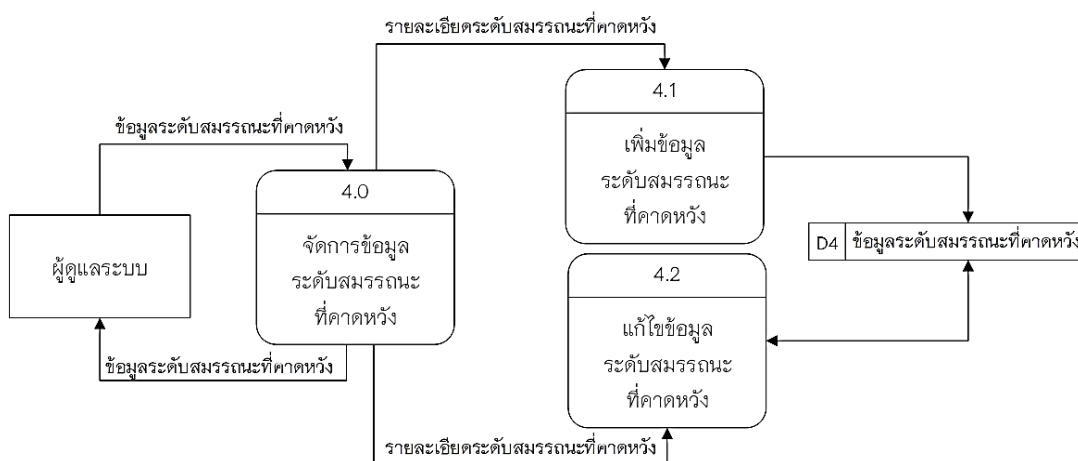
|                     |   |
|---------------------|---|
| Process description |   |
| System              | การพัฒนาาระบบสารสนเทศสำหรับการประเมินสมรรถนะและผลปฏิบัติงาน (สายสนับสนุน) คณะบริหารธุรกิจและศิลปศาสตร์ มหาวิทยาลัยเทคโนโลยีราชมงคลธัญบุรี |
| DFD Number          | 3.3   |
| Process Name        | แก้ไขข้อมูลค่าน้ำหนัก แบบประเมินผลสัมฤทธิ์  |
| Input Data Flow     | -   |
| Output Data Flow    | -   |
| Data Store Used     | ข้อมูลบุคลากร, ข้อมูลค่าน้ำหนัก แบบประเมินผลสัมฤทธิ์  |
| Description         | ผู้ดูแลระบบสามารถแก้ไขข้อมูลค่าน้ำหนัก แบบประเมินผลสัมฤทธิ์ในระบบได้  |

ตารางที่ 3.10 แสดงคำอธิบายกระบวนการจัดการข้อมูลระดับสมรรถนะที่คาดหวังของ Data Flow Diagram ระดับที่ 0

ตารางที่ 3.10 คำอธิบายกระบวนการที่ 4.0 สำหรับจัดการข้อมูลระดับสมรรถนะที่คาดหวัง

|                     |   |
|---------------------|---|
| Process description |   |
| System              | การพัฒนาระบบสารสนเทศสำหรับการประเมินสมรรถนะและผลปฏิบัติงาน (สายสนับสนุน) คณะบริหารธุรกิจและศิลปศาสตร์ มหาวิทยาลัยเทคโนโลยีราชมงคลล้านนา |
| DFD Number          | 4.0   |
| Process Name        | จัดการข้อมูลระดับสมรรถนะที่คาดหวัง  |
| Input Data Flow     | ข้อมูลจัดการข้อมูลระดับสมรรถนะที่คาดหวัง  |
| Output Data Flow    | ข้อมูลจัดการข้อมูลระดับสมรรถนะที่คาดหวัง  |
| Data Store Used     | ข้อมูลจัดการข้อมูลระดับสมรรถนะที่คาดหวัง  |
| Description         | เป็นกระบวนการสำหรับผู้ดูแลระบบ สามารถเพิ่ม แก้ไข ข้อมูลระดับสมรรถนะที่คาดหวังของบุคลากรสายสนับสนุนในระบบ                                |

จากภาพกระแสข้อมูลกระบวนการที่ 4.0 สามารถแยกย่อยออกเป็นกระบวนการย่อยระดับที่ 1 ดังนี้



ภาพที่ 3.8 แสดงแผนภาพกระแสข้อมูลกระบวนการที่ 4.0 ระดับที่ 1 สำหรับจัดการข้อมูลระดับสมรรถนะที่คาดหวัง

จากภาพที่ 3.8 สามารถแสดงคำอธิบายกระบวนการจัดการข้อมูลระดับสมรรถนะที่คาดหวัง ได้ดังนี้

ตารางที่ 3.11 คำอธิบายกระบวนการที่ 4.1 สำหรับเพิ่มข้อมูลระดับสมรรถนะที่คาดหวัง



|                     |   |
|---------------------|---|
| Process description |   |
| System              | การพัฒนาระบบสารสนเทศสำหรับการประเมินสมรรถนะและผลปฏิบัติงาน (สายสนับสนุน) คณะบริหารธุรกิจและศิลปศาสตร์ มหาวิทยาลัยเทคโนโลยีราชมงคลล้านนา |
| DFD Number          | 4.1   |
| Process Name        | เพิ่มข้อมูลระดับสมรรถนะที่คาดหวัง   |
| Input Data Flow     | -   |
| Output Data Flow    | -   |
| Data Store Used     | ข้อมูลระดับสมรรถนะที่คาดหวัง  |
| Description         | ผู้ดูแลระบบสามารถเพิ่มข้อมูลระดับสมรรถนะที่คาดหวังในระบบได้   |

**ตารางที่ 3.12** คำอธิบายกระบวนการที่ 4.2 สำหรับแก้ไขข้อมูลระดับสมรรถนะที่คาดหวัง

|                     |   |
|---------------------|---|
| Process description |   |
| System              | การพัฒนาระบบสารสนเทศสำหรับการประเมินสมรรถนะและผลปฏิบัติงาน (สายสนับสนุน) คณะบริหารธุรกิจและศิลปศาสตร์ มหาวิทยาลัยเทคโนโลยีราชมงคลล้านนา |
| DFD Number          | 4.2   |
| Process Name        | แก้ไขข้อมูลระดับสมรรถนะที่คาดหวัง   |
| Input Data Flow     | -   |
| Output Data Flow    | -   |
| Data Store Used     | ข้อมูลระดับสมรรถนะที่คาดหวัง  |
| Description         | ผู้ดูแลระบบสามารถแก้ไขข้อมูลระดับสมรรถนะที่คาดหวังในระบบได้   |

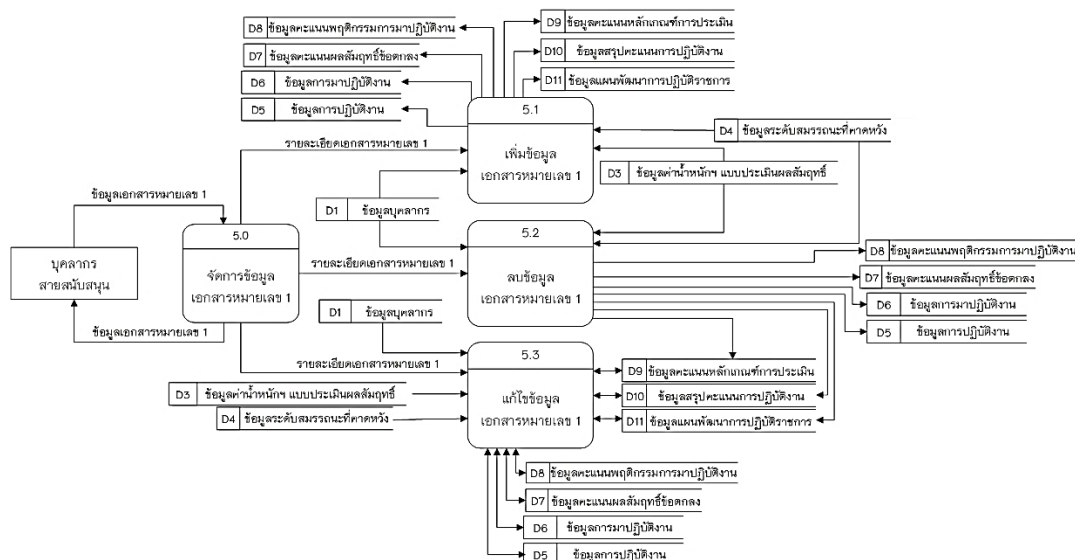
ตารางที่ 3.13 แสดงคำอธิบายกระบวนการจัดการข้อมูลเอกสารหมายเลข 1 ของ Data Flow Diagram ระดับที่ 0

**ตารางที่ 3.13** คำอธิบายกระบวนการที่ 5.0 สำหรับจัดการข้อมูลเอกสารหมายเลข 1

|                     |
|---------------------|
| Process description |
|---------------------|

|                  |   |
|------------------|---|
| System           | การพัฒนาาระบบสารสนเทศสำหรับการประเมินสมรรถนะและผลปฏิบัติงาน (สายสนับสนุน) คณะบริหารธุรกิจและศิลปศาสตร์ มหาวิทยาลัยเทคโนโลยีราชมงคลล้านนา  |
| DFD Number       | 5.0   |
| Process Name     | จัดการข้อมูลเอกสารหมายเลข 1   |
| Input Data Flow  | ข้อมูลเอกสารหมายเลข 1   |
| Output Data Flow | ข้อมูลเอกสารหมายเลข 1   |
| Data Store Used  | ข้อมูลบุคลากร, ข้อมูลค่าน้ำหนัก แบบประเมินผลสัมฤทธิ์, ข้อมูลระดับสมรรถนะที่คาดหวัง, ข้อมูลการปฏิบัติงาน, ข้อมูลการมาปฏิบัติงาน, ข้อมูลคะแนนผลสัมฤทธิ์ข้อตกลง, ข้อมูลคะแนนพฤติกรรมกรรมการปฏิบัติงาน, ข้อมูลคะแนนหลักเกณฑ์การประเมิน, ข้อมูลสรุปคะแนนการปฏิบัติงาน, ข้อมูลแผนพัฒนาการปฏิบัติงาน |
| Description      | เป็นกระบวนการสำหรับบุคลากรสายสนับสนุน สามารถเพิ่ม ลบ แก้ไข ข้อมูลเอกสารหมายเลข 1 ในระบบ   |

จากภาพกระแสข้อมูลกระบวนการที่ 5.0 สามารถแยกย่อยออกเป็นกระบวนการย่อยระดับที่ 1 ดังนี้



ภาพที่ 3.9 แสดงแผนภาพกระแสข้อมูลกระบวนการที่ 5.0 ระดับที่ 1 สำหรับจัดการข้อมูลเอกสารหมายเลข 1

จากภาพที่ 3.9 สามารถแสดงคำอธิบายกระบวนการจัดการข้อมูลเอกสารหมายเลข 1 ได้ดังนี้

**ตารางที่ 3.14** คำอธิบายกระบวนการที่ 5.1 สำหรับเพิ่มข้อมูลเอกสารหมายเลข 1

| Process description |   |
|---------------------|---|
| System              | การพัฒนาระบบสารสนเทศสำหรับการประเมินสมรรถนะและผลปฏิบัติงาน (สายสนับสนุน) คณะบริหารธุรกิจและศิลปศาสตร์ มหาวิทยาลัยเทคโนโลยีราชมงคลล้านนา   |
| DFD Number          | 5.1   |
| Process Name        | เพิ่มข้อมูลเอกสารหมายเลข 1  |
| Input Data Flow     | -   |
| Output Data Flow    | -   |
| Data Store Used     | ข้อมูลบุคลากร, ข้อมูลค่าน้ำหนักฯ แบบประเมินผลสัมฤทธิ์, ข้อมูลระดับสมรรถนะที่คาดหวัง, ข้อมูลการปฏิบัติงาน, ข้อมูลการมาปฏิบัติงาน, ข้อมูลคะแนนผลสัมฤทธิ์ข้อตกลง, ข้อมูลคะแนนพฤติกรรมการทำงาน, ข้อมูลคะแนนหลักเกณฑ์การประเมิน, ข้อมูลสรุปคะแนนการปฏิบัติงาน, ข้อมูลแผนพัฒนาการปฏิบัติงาน |
| Description         | บุคลากรสายสนับสนุนสามารถเพิ่มข้อมูลเอกสารหมายเลข 1 ในระบบได้  |

**ตารางที่ 3.15** คำอธิบายกระบวนการที่ 5.2 สำหรับลบข้อมูลเอกสารหมายเลข 1

| Process description |  |
|---------------------|--|
| System              | การพัฒนาระบบสารสนเทศสำหรับการประเมินสมรรถนะและผลปฏิบัติงาน (สายสนับสนุน) คณะบริหารธุรกิจและศิลปศาสตร์ มหาวิทยาลัยเทคโนโลยีราชมงคลล้านนา  |
| DFD Number          | 5.2  |
| Process Name        | ลบข้อมูลเอกสารหมายเลข 1  |
| Input Data Flow     | -  |
| Output Data Flow    | -  |
| Data Store Used     | ข้อมูลบุคลากร, ข้อมูลค่าน้ำหนักฯ แบบประเมินผลสัมฤทธิ์, ข้อมูลระดับสมรรถนะที่คาดหวัง, ข้อมูลการปฏิบัติงาน, ข้อมูลการมาปฏิบัติงาน, ข้อมูลคะแนนผลสัมฤทธิ์ข้อตกลง, ข้อมูลคะแนนพฤติกรรมการทำงาน |

|             |   |
|-------------|---|
|             | , ข้อมูลคะแนนหลักเกณฑ์การประเมิน, ข้อมูลสรุปคะแนนการปฏิบัติงาน, ข้อมูลแผนพัฒนาการปฏิบัติงาน |
| Description | บุคลากรสายสนับสนุนสามารถลบข้อมูลเอกสารหมายเลข 1 ในระบบได้                                   |

**ตารางที่ 3.16** คำอธิบายกระบวนการที่ 5.3 สำหรับแก้ไขข้อมูลเอกสารหมายเลข 1

|                     |  |
|---------------------|--|
| Process description |  |
| System              | การพัฒนาระบบสารสนเทศสำหรับการประเมินสมรรถนะและผลปฏิบัติงาน (สายสนับสนุน) คณะบริหารธุรกิจและศิลปศาสตร์ มหาวิทยาลัยเทคโนโลยีราชมงคลล้านนา  |
| DFD Number          | 5.3  |
| Process Name        | แก้ไขข้อมูลเอกสารหมายเลข 1   |
| Input Data Flow     | -  |
| Output Data Flow    | -  |
| Data Store Used     | ข้อมูลบุคลากร, ข้อมูลค่าน้ำหนักฯ แบบประเมินผลสัมฤทธิ์, ข้อมูลระดับสมรรถนะที่คาดหวัง, ข้อมูลการปฏิบัติงาน, ข้อมูลการมาปฏิบัติงาน, ข้อมูลคะแนนผลสัมฤทธิ์ข้อตกลง, ข้อมูลคะแนนพฤติกรรมกรรมการปฏิบัติงาน, ข้อมูลคะแนนหลักเกณฑ์การประเมิน, ข้อมูลสรุปคะแนนการปฏิบัติงาน, ข้อมูลแผนพัฒนาการปฏิบัติงาน |
| Description         | บุคลากรสายสนับสนุนสามารถแก้ไขข้อมูลเอกสารหมายเลข 1 ในระบบได้   |

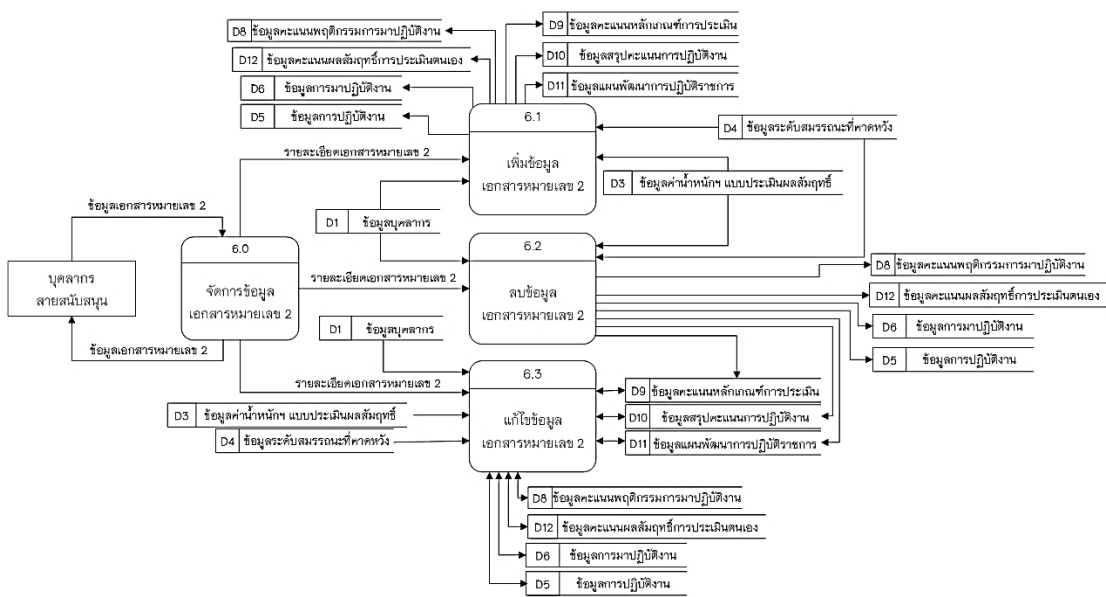
ตารางที่ 3.17 แสดงคำอธิบายกระบวนการจัดการข้อมูลเอกสารหมายเลข 2 ของ Data Flow Diagram ระดับที่ 0

**ตารางที่ 3.17** คำอธิบายกระบวนการที่ 6.0 สำหรับจัดการข้อมูลเอกสารหมายเลข 2

|                     |   |
|---------------------|---|
| Process description |   |
| System              | การพัฒนาระบบสารสนเทศสำหรับการประเมินสมรรถนะและผลปฏิบัติงาน (สายสนับสนุน) คณะบริหารธุรกิจและศิลปศาสตร์ มหาวิทยาลัยเทคโนโลยีราชมงคลล้านนา |
| DFD Number          | 6.0   |
| Process Name        | จัดการข้อมูลเอกสารหมายเลข 2   |
| Input Data Flow     | ข้อมูลเอกสารหมายเลข 2   |
| Output Data Flow    | ข้อมูลเอกสารหมายเลข 2   |

|                 |  |
|-----------------|--|
| Data Store Used | ข้อมูลบุคลากร, ข้อมูลค่าน้ำหนักฯ แบบประเมินผลสัมฤทธิ์, ข้อมูลระดับสมรรถนะที่คาดหวัง, ข้อมูลการปฏิบัติงาน, ข้อมูลการมาปฏิบัติงาน, ข้อมูลคะแนนผลสัมฤทธิ์การประเมินตนเอง, ข้อมูลคะแนนพฤติกรรมการปฏิบัติงาน, ข้อมูลคะแนนหลักเกณฑ์การประเมิน, ข้อมูลสรุปคะแนนการปฏิบัติงาน, ข้อมูลแผนพัฒนาการปฏิบัติงาน |
| Description     | เป็นกระบวนการสำหรับบุคลากรสายสนับสนุน สามารถเพิ่ม ลบ แก้ไข ข้อมูลเอกสารหมายเลข 2 ในระบบ  |

จากภาพกระแสข้อมูลกระบวนการที่ 6.0 สามารถแยกย่อยออกเป็นกระบวนการย่อยระดับที่ 2 ดังนี้



ภาพที่ 3.10 แสดงแผนภาพกระแสข้อมูลกระบวนการที่ 6.0 ระดับที่ 1 สำหรับจัดการข้อมูลเอกสารหมายเลข 2

จากภาพที่ 3.10 สามารถแสดงคำอธิบายกระบวนการจัดการข้อมูลเอกสารหมายเลข 2 ได้ดังนี้

ตารางที่ 3.18 คำอธิบายกระบวนการที่ 6.1 สำหรับเพิ่มข้อมูลเอกสารหมายเลข 2

|                     |   |
|---------------------|---|
| Process description |   |
| System              | การพัฒนาระบบสารสนเทศสำหรับการประเมินสมรรถนะและผลปฏิบัติงาน (สายสนับสนุน) คณะบริหารธุรกิจและศิลปศาสตร์ มหาวิทยาลัยเทคโนโลยีราชมงคลล้านนา |

|                  |   |
|------------------|---|
| DFD Number       | 6.1   |
| Process Name     | เพิ่มข้อมูลเอกสารหมายเลข 2  |
| Input Data Flow  | -   |
| Output Data Flow | -   |
| Data Store Used  | ข้อมูลบุคลากร, ข้อมูลค่าน้ำหนัก แบบประเมินผลสัมฤทธิ์, ข้อมูลระดับสมรรถนะที่คาดหวัง, ข้อมูลการปฏิบัติงาน, ข้อมูลการมาปฏิบัติงาน, ข้อมูลคะแนนผลสัมฤทธิ์การประเมินตนเอง, ข้อมูลคะแนนพฤติกรรมการปฏิบัติงาน, ข้อมูลคะแนนหลักเกณฑ์การประเมิน, ข้อมูลสรุปคะแนนการปฏิบัติงาน, ข้อมูลแผนพัฒนาการปฏิบัติงาน |
| Description      | บุคลากรสายสนับสนุนสามารถเพิ่มข้อมูลเอกสารหมายเลข 2 ในระบบได้  |

**ตารางที่ 3.19** คำอธิบายกระบวนการที่ 6.2 สำหรับลบข้อมูลเอกสารหมายเลข 2

|                     |   |
|---------------------|---|
| Process description |   |
| System              | การพัฒนาระบบสารสนเทศสำหรับการประเมินสมรรถนะและผลปฏิบัติงาน (สายสนับสนุน) คณะบริหารธุรกิจและศิลปศาสตร์ มหาวิทยาลัยเทคโนโลยีราชมงคลล้านนา   |
| DFD Number          | 6.2   |
| Process Name        | ลบข้อมูลเอกสารหมายเลข 2   |
| Input Data Flow     | -   |
| Output Data Flow    | -   |
| Data Store Used     | ข้อมูลบุคลากร, ข้อมูลค่าน้ำหนัก แบบประเมินผลสัมฤทธิ์, ข้อมูลระดับสมรรถนะที่คาดหวัง, ข้อมูลการปฏิบัติงาน, ข้อมูลการมาปฏิบัติงาน, ข้อมูลคะแนนผลสัมฤทธิ์การประเมินตนเอง, ข้อมูลคะแนนพฤติกรรมการปฏิบัติงาน, ข้อมูลคะแนนหลักเกณฑ์การประเมิน, ข้อมูลสรุปคะแนนการปฏิบัติงาน, ข้อมูลแผนพัฒนาการปฏิบัติงาน |
| Description         | บุคลากรสายสนับสนุนสามารถลบข้อมูลเอกสารหมายเลข 2 ในระบบได้   |

**ตารางที่ 3.20** คำอธิบายกระบวนการที่ 6.3 สำหรับแก้ไขข้อมูลเอกสารหมายเลข 2

|                     |
|---------------------|
| Process description |
|---------------------|

|                  |  |
|------------------|--|
| System           | การพัฒนาระบบสารสนเทศสำหรับการประเมินสมรรถนะและผลปฏิบัติงาน (สายสนับสนุน) คณะบริหารธุรกิจและศิลปศาสตร์ มหาวิทยาลัยเทคโนโลยีราชมงคลล้านนา  |
| DFD Number       | 6.3  |
| Process Name     | แก้ไขข้อมูลเอกสารหมายเลข 2   |
| Input Data Flow  | -  |
| Output Data Flow | -  |
| Data Store Used  | ข้อมูลบุคลากร, ข้อมูลค่าน้ำหนัก, แบบประเมินผลสัมฤทธิ์, ข้อมูลระดับสมรรถนะที่คาดหวัง, ข้อมูลการปฏิบัติงาน, ข้อมูลการมาปฏิบัติงาน, ข้อมูลคะแนนผลสัมฤทธิ์การประเมินตนเอง, ข้อมูลคะแนนพฤติกรรมกรรมการปฏิบัติงาน, ข้อมูลคะแนนหลักเกณฑ์การประเมิน, ข้อมูลสรุปคะแนนการปฏิบัติงาน, ข้อมูลแผนพัฒนาการปฏิบัติงาน |
| Description      | บุคลากรสายสนับสนุนสามารถแก้ไขข้อมูลเอกสารหมายเลข 2 ในระบบได้   |

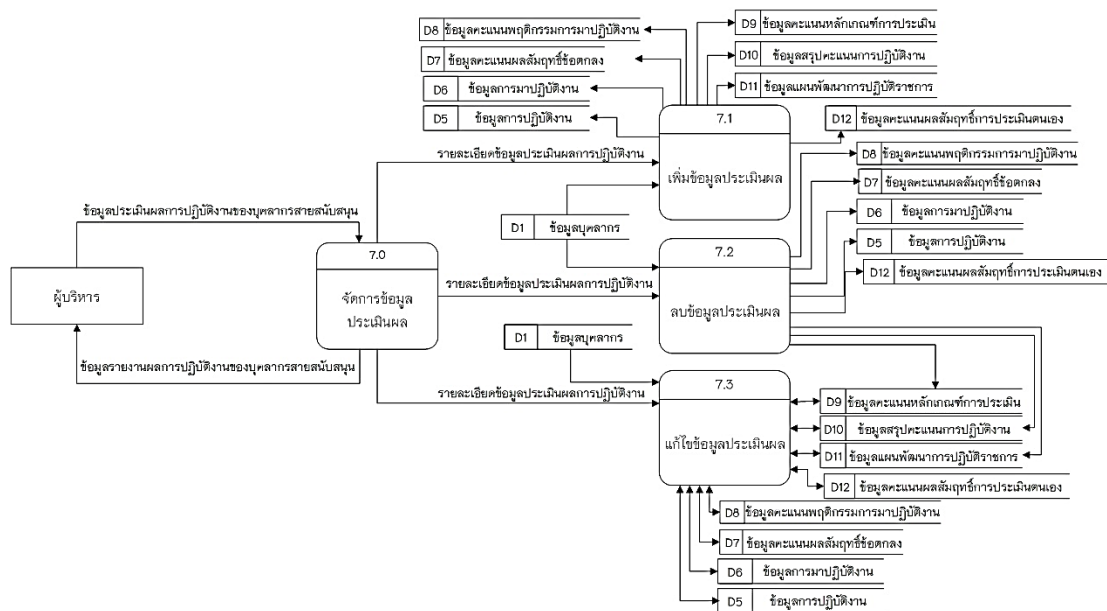
ตารางที่ 3.21 แสดงคำอธิบายกระบวนการจัดการข้อมูลประเมินผลของ Data Flow Diagram ระดับที่ 0

**ตารางที่ 3.21** คำอธิบายกระบวนการที่ 7.0 สำหรับจัดการข้อมูลประเมินผล

|                     |  |
|---------------------|--|
| Process description |  |
| System              | การพัฒนาระบบสารสนเทศสำหรับการประเมินสมรรถนะและผลปฏิบัติงาน (สายสนับสนุน) คณะบริหารธุรกิจและศิลปศาสตร์ มหาวิทยาลัยเทคโนโลยีราชมงคลล้านนา  |
| DFD Number          | 7.0  |
| Process Name        | จัดการข้อมูลประเมินผล  |
| Input Data Flow     | ข้อมูลประเมินผลการทำงานของบุคลากรสายสนับสนุน   |
| Output Data Flow    | ข้อมูลรายงานผลการปฏิบัติงานของบุคลากรสายสนับสนุน   |
| Data Store Used     | ข้อมูลบุคลากร, ข้อมูลการปฏิบัติงาน, ข้อมูลการมาปฏิบัติงาน, ข้อมูลคะแนนผลสัมฤทธิ์ข้อตกลง, ข้อมูลคะแนนผลสัมฤทธิ์การประเมินตนเอง, ข้อมูลคะแนนพฤติกรรมกรรมการปฏิบัติงาน, ข้อมูลคะแนนหลักเกณฑ์การ |

|             |   |
|-------------|---|
|             | ประเมิน, ข้อมูลสรุปคะแนนการปฏิบัติงาน, ข้อมูลแผนพัฒนาการปฏิบัติงาน  |
| Description | เป็นกระบวนการสำหรับ ผู้บริหาร สามารถแก้ไขระดับสมรรถนะที่แสดงออก และเพิ่ม ลบ แก้ไข ผลการประเมินการปฏิบัติงานของบุคลากรสายสนับสนุนได้ |

จากภาพกระแสข้อมูลกระบวนการที่ 7.0 สามารถแยกย่อยออกเป็นกระบวนการย่อยระดับที่ 2 ดังนี้



ภาพที่ 3.11 แสดงแผนภาพกระแสข้อมูลกระบวนการที่ 7.0 ระดับที่ 1 สำหรับจัดการข้อมูลประเมินผล

จากภาพที่ 3.11 สามารถแสดงคำอธิบายกระบวนการจัดการข้อมูลประเมินผล ได้ดังนี้

ตารางที่ 3.22 คำอธิบายกระบวนการที่ 7.1 สำหรับเพิ่มข้อมูลประเมินผล

|                     |  |
|---------------------|--|
| Process description |  |
| System              | การพัฒนาาระบบสารสนเทศสำหรับการประเมินสมรรถนะและผลปฏิบัติงาน (สายสนับสนุน) คณะบริหารธุรกิจและศิลปศาสตร์ มหาวิทยาลัยเทคโนโลยีราชมงคลล้านนา |
| DFD Number          | 7.1  |
| Process Name        | เพิ่มข้อมูลประเมินผล   |
| Input Data Flow     | -  |



|                  |  |
|------------------|--|
| Output Data Flow | -  |
| Data Store Used  | ข้อมูลบุคลากร, ข้อมูลการปฏิบัติงาน, ข้อมูลการมาปฏิบัติงาน, ข้อมูลคะแนนผลสัมฤทธิ์ข้อตกลง, ข้อมูลคะแนนผลสัมฤทธิ์การประเมินตนเอง, ข้อมูลคะแนนพฤติกรรมการทำงาน, ข้อมูลคะแนนหลักเกณฑ์การประเมิน, ข้อมูลสรุปคะแนนการทำงาน, ข้อมูลแผนพัฒนาการปฏิบัติงาน |
| Description      | ผู้บริหาร สามารถเพิ่มผลการประเมินการปฏิบัติงานของบุคลากรสายสนับสนุนในระบบได้   |

### ตารางที่ 3.23 คำอธิบายกระบวนการที่ 7.2 สำหรับลบข้อมูลประเมินผล

|                     |  |
|---------------------|--|
| Process description |  |
| System              | การพัฒนาระบบสารสนเทศสำหรับการประเมินสมรรถนะและผลปฏิบัติงาน (สายสนับสนุน) คณะบริหารธุรกิจและศิลปศาสตร์ มหาวิทยาลัยเทคโนโลยีราชมงคลล้านนา  |
| DFD Number          | 7.2  |
| Process Name        | ลบข้อมูลประเมินผล  |
| Input Data Flow     | -  |
| Output Data Flow    | -  |
| Data Store Used     | ข้อมูลบุคลากร, ข้อมูลการปฏิบัติงาน, ข้อมูลการมาปฏิบัติงาน, ข้อมูลคะแนนผลสัมฤทธิ์ข้อตกลง, ข้อมูลคะแนนผลสัมฤทธิ์การประเมินตนเอง, ข้อมูลคะแนนพฤติกรรมการทำงาน, ข้อมูลคะแนนหลักเกณฑ์การประเมิน, ข้อมูลสรุปคะแนนการทำงาน, ข้อมูลแผนพัฒนาการปฏิบัติงาน |
| Description         | ผู้บริหาร สามารถลบผลการประเมินการปฏิบัติงานของบุคลากรสายสนับสนุนในระบบได้  |

### ตารางที่ 3.24 คำอธิบายกระบวนการที่ 7.3 สำหรับแก้ไขข้อมูลประเมินผล

|                     |
|---------------------|
| Process description |
|---------------------|

|                  |  |
|------------------|--|
| System           | การพัฒนาระบบสารสนเทศสำหรับการประเมินสมรรถนะและผลปฏิบัติงาน (สายสนับสนุน) คณะบริหารธุรกิจและศิลปศาสตร์ มหาวิทยาลัยเทคโนโลยีราชมงคลล้านนา  |
| DFD Number       | 7.3  |
| Process Name     | แก้ไขข้อมูลประเมินผล   |
| Input Data Flow  | -  |
| Output Data Flow | -  |
| Data Store Used  | ข้อมูลบุคลากร, ข้อมูลการปฏิบัติงาน, ข้อมูลการมาปฏิบัติงาน, ข้อมูลคะแนนผลสัมฤทธิ์ข้อตกลง, ข้อมูลคะแนนผลสัมฤทธิ์การประเมินตนเอง, ข้อมูลคะแนนพฤติกรรมการปฏิบัติงาน, ข้อมูลคะแนนหลักเกณฑ์การประเมิน, ข้อมูลสรุปคะแนนการปฏิบัติงาน, ข้อมูลแผนพัฒนาการปฏิบัติงาน |
| Description      | ผู้บริหาร สามารถแก้ไขระดับสมรรถนะที่แสดงออก และผลการประเมินการปฏิบัติงานของบุคลากรสายสนับสนุนในระบบได้   |

ตารางที่ 3.25 แสดงคำอธิบายกระบวนการจัดการข้อมูลรายงานของ Data Flow Diagram ระดับที่ 0

**ตารางที่ 3.25** คำอธิบายกระบวนการที่ 7.0 สำหรับจัดการข้อมูลรายงาน

|                     |   |
|---------------------|---|
| Process description |   |
| System              | การพัฒนาระบบสารสนเทศสำหรับการประเมินสมรรถนะและผลปฏิบัติงาน (สายสนับสนุน) คณะบริหารธุรกิจและศิลปศาสตร์ มหาวิทยาลัยเทคโนโลยีราชมงคลล้านนา   |
| DFD Number          | 7.0   |
| Process Name        | จัดการข้อมูลรายงาน  |
| Input Data Flow     | ข้อมูลการร้องขอรายงานที่ต้องการ   |
| Output Data Flow    | ข้อมูลรายงานผลการปฏิบัติงาน, ข้อมูลรายงานเปรียบเทียบคะแนนผลการปฏิบัติงาน, ข้อมูลรายงานเปรียบเทียบประจำปี, ข้อมูลรายงานผลการปฏิบัติงานของบุคลากรสายสนับสนุน, ข้อมูลรายงานเปรียบเทียบคะแนนผลการปฏิบัติงานของบุคลากรสายสนับสนุน, ข้อมูลรายงานคะแนนผลการปฏิบัติงานต่ำสุดและสูงสุดของบุคลากรสายสนับสนุน, |

|                 |   |
|-----------------|---|
|                 | ข้อมูลรายงานเปรียบเทียบคะแนนผลการปฏิบัติงานของบุคลากรสายสนับสนุนในช่วง 5 ปีย้อนหลัง         |
| Data Store Used | ข้อมูลบุคลากร, ข้อมูลเอกสารหมายเลข 1, ข้อมูลเอกสารหมายเลข 2                                 |
| Description     | เป็นกระบวนการสำหรับผู้ดูแลระบบ ผู้บริหาร และบุคลากรสายสนับสนุนสามารถเรียกดูรายงานที่ต้องการ |

### 3.3.2 ความสัมพันธ์ของฐานข้อมูล (E-R Diagram)

จากแผนภาพกระแสข้อมูล (Data Flow Diagram) ข้างต้น สามารถนำมาทำเป็นแผนผังแบบจำลองความสัมพันธ์ของฐานข้อมูล (E-R Diagram) ได้ดังนี้

ภาพที่ 3.12 แสดงแบบจำลองความสัมพันธ์ของฐานข้อมูลแบบ Crow's Foot Model

จากภาพที่ 3.11 แบบจำลองความสัมพันธ์ของฐานข้อมูล (Entity Relationship Diagram) ซึ่งเป็นการออกแบบในระดับ Conceptual Design ที่ใช้แสดงความสัมพันธ์ระหว่าง Entity ที่เชื่อมความสัมพันธ์ระหว่างกัน และใช้แสดง Attribute ต่างๆ ที่มีในแต่ละ Entity ซึ่งสามารถระบุได้ว่า Attribute ที่เป็นคีย์หลัก (Primary Key) หรือ Attribute ที่เป็นคีย์รอง (Foreign Key) หรือจัดเป็น Attribute ที่ไม่ใช่ทั้งคีย์หลักหรือคีย์รอง โดยให้รายละเอียดไว้ ดังนี้

กำหนดให้

|                            |   |
|----------------------------|---|
| Entity personnel           | หมายถึง ข้อมูลบุคลากร                                       |
| Entity member              | หมายถึง ข้อมูลผู้ใช้และรหัสผ่าน                             |
| Entity permissions         | หมายถึง ข้อมูลสิทธิการใช้งาน                                |
| Entity bachelor            | หมายถึง ข้อมูลปริญญาตรี                                     |
| Entity master_degree       | หมายถึง ข้อมูลปริญญาโท                                      |
| Entity doctorate           | หมายถึง ข้อมูลปริญญาเอก                                     |
| Entity course              | หมายถึง ข้อมูลหลักสูตร                                      |
| Entity major               | หมายถึง ข้อมูลคณะ   |
| Entity branch              | หมายถึง ข้อมูลสาขา  |
| Entity degrees             | หมายถึง ข้อมูลระดับการศึกษา                                 |
| Entity field               | หมายถึง ข้อมูลสายงาน  |
| Entity support_level       | หมายถึง ข้อมูลระดับสายสนับสนุน                              |
| Entity academic            | หมายถึง ข้อมูลตำแหน่งทางวิชาการ                             |
| Entity position            | หมายถึง ข้อมูลตำแหน่งงาน                                    |
| Entity educational_area    | หมายถึง ข้อมูลสังกัดเขตพื้นที่                              |
| Entity employment          | หมายถึง ข้อมูลประเภทการว่าจ้าง                              |
| Entity competencies_uni    | หมายถึง ข้อมูลระดับสมรรถนะที่คาดหวัง<br>ที่มหาวิทยาลัยกำหนด |
| Entity weight_value        | หมายถึง ข้อมูลค่าน้ำหนักฯ แบบประเมิน<br>ผลสัมฤทธิ์          |
| Entity aca_support         | หมายถึง ข้อมูลการปฏิบัติงาน                                 |
| Entity operational_support | หมายถึง ข้อมูลการมาปฏิบัติงาน                               |

|                                    |   |
|------------------------------------|---|
| Entity achievement_support         | หมายถึง ข้อมูลคะแนนผลสัมฤทธิ์ของข้อตกลง และประเมินตนเองของข้าราชการพลเรือนในสถาบันอุดมศึกษา |
| Entity competencies_support        | หมายถึง ข้อมูลคะแนนพฤติกรรมการทำงาน สมรรถนะหลัก   |
| Entity behavioral_practics_support | หมายถึง ข้อมูลคะแนนหลักเกณฑ์การประเมิน  |
| Entity evaluation_missions_support | หมายถึง ข้อมูลสรุปคะแนนการประเมินผลการปฏิบัติราชการ   |
| Entity development_plans_support   | หมายถึง ข้อมูลแผนพัฒนาการปฏิบัติราชการ รายบุคคล   |
| Entity responsibility_sar          | หมายถึง ข้อมูลภาระงาน/กิจกรรม/โครงการ/งาน ของรายงานการประเมินตนเอง                          |
| Entity indicator_sar               | หมายถึง ข้อมูลตัวชี้วัด/เกณฑ์ประเมินของ รายงานการประเมินตนเอง                               |
| Entity file_sar                    | หมายถึง ข้อมูลไฟล์เอกสารหลักฐานของ รายงานการประเมินตนเอง                                    |
| Entity achievement_sar             | หมายถึง ข้อมูลคะแนนผลสัมฤทธิ์ของรายงาน การประเมินตนเอง                                      |
| Entity board_opinion               | หมายถึง ข้อมูลการประเมินผลการปฏิบัติงาน   |

### 3.3.3 พจนานุกรมข้อมูล (Data Dictionary)

จากการออกแบบระบบใหม่ซึ่งมีการจัดการด้วยระบบฐานข้อมูล จึงสามารถออกแบบฐานข้อมูลให้กับระบบที่ประกอบไปด้วยตารางข้อมูลต่างๆ ดังนี้

**ตารางที่ 3.26** แสดงชื่อตารางทั้งหมดของระบบฐานข้อมูล

| ลำดับ | ชื่อตาราง                    | ประเภท      | รายละเอียด   |
|-------|------------------------------|-------------|--|
| 1     | personnel                    | Master      | เก็บข้อมูลบุคลากร  |
| 2     | aca_support                  | Master      | เก็บข้อมูลการปฏิบัติงาน  |
| 3     | member                       | Transaction | เก็บข้อมูลผู้ใช้และรหัสผ่าน  |
| 4     | bachelor                     | Transaction | เก็บข้อมูลปริญญาตรี  |
| 5     | master_degree                | Transaction | เก็บข้อมูลปริญญาโท   |
| 6     | doctorate                    | Transaction | เก็บข้อมูลปริญญาเอก  |
| 7     | operational_support          | Transaction | เก็บข้อมูลการมาปฏิบัติงาน  |
| 8     | achievement_support          | Transaction | เก็บข้อมูลคะแนนผลสัมฤทธิ์ของ<br>ข้อตกลงและประเมินตนเองของ<br>ข้าราชการพลเรือนใน<br>สถาบันอุดมศึกษา |
| 9     | competencies_support         | Transaction | เก็บข้อมูลคะแนนพฤติกรรมกร<br>ปฏิบัติงานสมรรถนะหลัก   |
| 10    | behavioral_practices_support | Transaction | เก็บข้อมูลคะแนนหลักเกณฑ์การ<br>ประเมิน   |
| 11    | evaluation_missions_support  | Transaction | เก็บข้อมูลสรุปคะแนนการประเมินผล<br>การปฏิบัติราชการ  |
| 12    | development_plants _support  | Transaction | เก็บข้อมูลแผนพัฒนาการปฏิบัติ<br>ราชการรายบุคคล   |
| 13    | competencies_uni             | Transaction | เก็บข้อมูลระดับสมรรถนะที่คาดหวังที่<br>มหาวิทยาลัยกำหนด  |
| 14    | weight_value                 | Transaction | เก็บข้อมูลค่าน้ำหนักฯ แบบประเมิน<br>ผลสัมฤทธิ์   |

|    |                    |             |  |
|----|--------------------|-------------|--|
| 15 | responsibility_sar | Transaction | เก็บข้อมูลภาระงาน/กิจกรรม/<br>โครงการ/งาน ของรายงานการ<br>ประเมินตนเอง |
| 16 | indicator_sar      | Transaction | เก็บข้อมูลตัวชี้วัด/เกณฑ์ประเมินของ<br>รายงานการประเมินตนเอง           |
| 17 | file_sar           | Transaction | เก็บข้อมูลไฟล์เอกสารหลักฐานของ<br>รายงานการประเมินตนเอง                |
| 18 | achievement_sar    | Transaction | เก็บข้อมูลคะแนนผลสัมฤทธิ์ของ<br>รายงานการประเมินตนเอง                  |
| 19 | board_opinion      | Transaction | เก็บข้อมูลการประเมินผลการ<br>ปฏิบัติงาน                                |
| 20 | permissions        | Reference   | เก็บข้อมูลสิทธิการใช้งาน   |
| 21 | course             | Reference   | เก็บข้อมูลหลักสูตร   |
| 22 | major              | Reference   | เก็บข้อมูลคณะ  |
| 23 | branch             | Reference   | เก็บข้อมูลสาขา   |
| 24 | degrees            | Reference   | เก็บข้อมูลระดับการศึกษา  |
| 25 | field              | Reference   | เก็บข้อมูลสายงาน   |
| 26 | support_level      | Reference   | เก็บข้อมูลระดับสายสนับสนุน   |
| 27 | academic           | Reference   | เก็บข้อมูลตำแหน่งทางวิชาการ  |
| 28 | position           | Reference   | เก็บข้อมูลตำแหน่งงาน   |
| 29 | educational_area   | Reference   | เก็บข้อมูลสังกัดเขตพื้นที่   |
| 30 | employment         | Reference   | เก็บข้อมูลประเภทการว่าจ้าง   |

คำอธิบายประเภทของตารางได้แก่

Master หมายถึง ตารางข้อมูลหลัก

Transaction หมายถึง ตารางที่มีการเปลี่ยนแปลงของข้อมูล

Reference หมายถึง ตารางที่มีการอ้างอิง

จากตารางที่ 3.35 ที่ประกอบไปด้วยตารางข้อมูลต่างๆ ซึ่งสามารถแสดงรายละเอียดใน  
แต่ละตารางได้ดังนี้



ตารางที่ 3.27 ตารางแสดงข้อมูลบุคลากร

| <p><b>ชื่อตาราง :</b> personnel</p> <p><b>ประเภทตาราง :</b> Master</p> <p><b>คำอธิบาย :</b> เก็บข้อมูลบุคลากร</p> <p><b>คีย์หลัก (Primary Key : PK) :</b> personnel_id</p> <p><b>คีย์นอก (Foreign Key : FK) :</b> course_id, branch_id, permission_id, field_id, support_level_id, academic_id, position_id, educational_id, employment_id</p> |                   |                        |                               |
|--|-------------------|------------------------|-------------------------------|
| ชื่อขอบเขต   | ชนิดและขนาดข้อมูล | ความหมาย               | ตัวอย่าง                      |
| personnel_id   | varchar(5)        | รหัสบุคลากร            | TC001                         |
| personnel_code   | varchar(13)       | รหัสบัตรประชาชนบุคลากร | 1529900817700                 |
| personnel_prefix   | varchar(20)       | คำนำหน้าบุคลากร        | นางสาว                        |
| personnel_name   | varchar(100)      | ชื่อบุคลากร            | มธุรดา                        |
| personnel_lname  | varchar(100)      | นามสกุลบุคลากร         | สุรินทร์คำ                    |
| personnel_pic  | text              | รูปภาพ                 | Photo.jpg                     |
| course_id  | tinyint(1)        | รหัสหลักสูตร           | 16                            |
| faculty  | varchar(50)       | คณะ                    | บริหารธุรกิจและ<br>ศิลปศาสตร์ |
| branch_id  | tinyint(1)        | รหัสสาขา               | 2                             |
| permission_id  | int(2)            | รหัสสิทธิการเข้าถึง    | 13                            |
| field_id   | tinyint(1)        | รหัสสายงาน             | 2                             |
| support_level_id   | tinyint(2)        | รหัสระดับสายสนับสนุน   | 2                             |
| personnel_address  | varchar(100)      | ที่อยู่บุคลากร         | 100/12                        |
| personnel_road   | varchar(100)      | ถนน                    | ลำปาง-แจ้ห่ม                  |
| personnel_district   | varchar(50)       | รหัสอำเภอ              | 5422                          |
| personnel_canton   | varchar(50)       | รหัสตำบล               | 603                           |
| personnel_province   | varchar(50)       | รหัสจังหวัด            | 40                            |
| personnel_postcode   | int(5)            | รหัสไปรษณีย์           | 52000                         |
| tel  | varchar(10)       | เบอร์โทรศัพท์          | 053112437                     |

|                  |              |                       |                 |
|------------------|--------------|-----------------------|-----------------|
| mobile           | varchar(10)  | เบอร์มือถือ           | 0801505418      |
| email            | varchar(30)  | อีเมล                 | ma_s@gmail.com  |
| academic_id      | int(3)       | รหัสตำแหน่งทางวิชาการ | 001             |
| position_id      | int(3)       | รหัสตำแหน่งงาน        | 002             |
| status           | varchar(100) | สถานะการทำงาน         | กำลังปฏิบัติงาน |
| educational_id   | tinyint(1)   | รหัสสังกัดเขตพื้นที่  | 1               |
| employment_id    | int(1)       | รหัสประเภทการว่าจ้าง  | 1               |
| start_work       | date         | เริ่มรับราชการ        | 2018-04-04      |
| salary           | decimal(7,2) | เงินเดือน             | 15000.00        |
| position_num     | text         | เลขที่ตำแหน่ง         | 11467           |
| total_work_year  | tinyint(2)   | รวมปีที่รับราชการ     | 8               |
| total_work_month | tinyint(2)   | รวมเดือนที่รับราชการ  | 8               |
| total_work_day   | tinyint(2)   | รวมวันที่รับราชการ    | 23              |

คำอธิบาย permission\_id      คูตารางที่ 3.46

คำอธิบาย course\_id          คูตารางที่ 3.47

คำอธิบาย branch\_id        คูตารางที่ 3.49

คำอธิบาย field\_id          คูตารางที่ 3.51

คำอธิบาย support\_level\_id   คูตารางที่ 3.52

คำอธิบาย academic\_id      คูตารางที่ 3.53

คำอธิบาย position\_id      คูตารางที่ 3.54

คำอธิบาย educational\_id    คูตารางที่ 3.55

คำอธิบาย employment\_id    คูตารางที่ 3.56

### ตารางที่ 3.28 ตารางแสดงข้อมูลการปฏิบัติงาน

|   |
|---|
| ชื่อตาราง : aca_support                   |
| ประเภทตาราง : Master                      |
| คำอธิบาย : เก็บข้อมูลการปฏิบัติงาน        |
| คีย์หลัก (Primary Key : PK) : aca_id      |
| คีย์นอก (Foreign Key : FK) : personnel_id |

| ชื่อขอบเขต        | ชนิดและขนาดข้อมูล | ความหมาย                         | ตัวอย่าง                                   |
|-------------------|-------------------|----------------------------------|--|
| aca_id            | int(10)           | รหัสผู้รับการประเมิน             | 12   |
| personnel_id      | varchar(5)        | รหัสบุคลากร                      | TC001                                      |
| year              | int(4)            | ปีการประเมิน                     | 2560                                       |
| doc_num           | tinyint(1)        | หมายเลขเอกสาร                    | 1  |
| rounds            | tinyint(1)        | รอบการประเมิน                    | 1  |
| assessor_name     | text              | ชื่อผู้บังคับบัญชา/ผู้ประเมิน    | นางอุษามาต<br>รัตนวงศ์                     |
| assessor_position | varchar(100)      | ตำแหน่งผู้บังคับบัญชา/ผู้ประเมิน | รองคณบดีด้าน<br>บริหารและแผน<br>ยุทธศาสตร์ |
| offense           | text              | การกระทำผิดวินัย/การลงโทษ        | ไม่เคย                                     |

คำอธิบาย personnel\_id ดูตารางที่ 3.27

คำอธิบาย doc\_num ได้แก่

1 หมายถึง เอกสารหมายเลข 1 หรือ ข้อตกลงและประเมินผลการปฏิบัติงานของข้าราชการพลเรือนในสถาบันอุดมศึกษา (Term of Reference: TOR)

2 หมายถึง เอกสารหมายเลข 2 หรือ รายงานการประเมินตนเอง (Self-Assessment Report: SAR)

คำอธิบาย round ได้แก่

1 หมายถึง รอบการประเมิน รอบที่ 1 (1 ตุลาคม – 31 มีนาคม)

2 หมายถึง รอบการประเมิน รอบที่ 2 (1 เมษายน – 30 กันยายน)

**ตารางที่ 3.29** ตารางแสดงข้อมูลผู้ใช้และรหัสผ่าน

|  |
|--|
| ชื่อตาราง : member                         |
| ประเภทตาราง : Transaction                  |
| คำอธิบาย : เก็บข้อมูลผู้ใช้และรหัสผ่าน     |
| คีย์หลัก (Primary Key : PK) : personnel_id |
| คีย์นอก (Foreign Key : FK) : personnel_id  |

| ชื่อขอบเขต   | ชนิดและขนาด<br>ข้อมูล | ความหมาย        | ตัวอย่าง |
|--------------|-----------------------|-----------------|----------|
| personnel_id | varchar(5)            | รหัสบุคลากร     | TC001    |
| username     | varchar(20)           | ชื่อผู้ใช้      | support1 |
| password     | varchar(10)           | รหัสผ่าน        | 1234     |
| okay         | char(1)               | สถานะการอนุมัติ | 1        |

คำอธิบาย personnel\_id ดูตารางที่ 3.27

คำอธิบาย okay ได้แก่

- 1 หมายถึง อนุมัติแล้ว
- 2 หมายถึง ยังไม่ได้อนุมัติ

**ตารางที่ 3.30** ตารางแสดงข้อมูลปริญญาตรี

| <p><b>ชื่อตาราง :</b> bechelor</p> <p><b>ประเภทตาราง :</b> Transaction</p> <p><b>คำอธิบาย :</b> เก็บข้อมูลปริญญาตรี</p> <p><b>คีย์หลัก (Primary Key : PK) :</b> bac_id</p> <p><b>คีย์นอก (Foreign Key : FK) :</b> deg_id, personnel_id</p> |                       |                           |   |
|--|-----------------------|---------------------------|---|
| ชื่อขอบเขต   | ชนิดและขนาด<br>ข้อมูล | ความหมาย                  | ตัวอย่าง                                  |
| bac_id   | int(3)                | รหัสปริญญาตรี             | 001                                       |
| bac_name   | varchar(100)          | ชื่อวุฒิการศึกษา (ไทย)    | ปริญญา<br>บริหารธุรกิจ<br>บัณฑิต          |
| bac_ini  | varchar(10)           | ชื่อย่อ (ไทย)             | บธ.ป.                                     |
| bac_name_eng   | varchar(100)          | ชื่อวุฒิการศึกษา (อังกฤษ) | BACHELOR OF<br>BUSINESS<br>ADMINISTRATION |
| bac_ini_eng  | varchar(10)           | ชื่อย่อ (อังกฤษ)          | B.B.A.                                    |
| bac_ins_name   | varchar(100)          | ชื่อสถานศึกษา             | มหาวิทยาลัยราช<br>มงคลล้านนา              |

|              |            |                   |       |
|--------------|------------|-------------------|-------|
| bac_year     | int(4)     | ปีที่จบการศึกษา   | 2557  |
| deg_id       | tinyint(1) | รหัสระดับการศึกษา | 1     |
| personnel_id | varchar(5) | รหัสบุคลากร       | TC001 |

คำอธิบาย personnel\_id            ดูตารางที่ 3.23

คำอธิบาย deg\_id                    ดูตารางที่ 3.45

### ตารางที่ 3.31 ตารางแสดงข้อมูลปริญญาโท

| <b>ชื่อตาราง :</b> master_degree                         |                   |                           |                               |
|--|-------------------|---------------------------|-------------------------------|
| <b>ประเภทตาราง :</b> Transaction                         |                   |                           |                               |
| <b>คำอธิบาย :</b> เก็บข้อมูลปริญญาโท                     |                   |                           |                               |
| <b>คีย์หลัก (Primary Key : PK) :</b> mas_id              |                   |                           |                               |
| <b>คีย์นอก (Foreign Key : FK) :</b> deg_id, personnel_id |                   |                           |                               |
| ชื่อขอบเขต   | ชนิดและขนาดข้อมูล | ความหมาย                  | ตัวอย่าง                      |
| mas_id   | int(3)            | รหัสปริญญาโท              | 001                           |
| mas_name   | varchar(100)      | ชื่อวุฒิการศึกษา (ไทย)    | ปริญญาศึกษา<br>ศาสตรมหาบัณฑิต |
| mas_ini  | varchar(10)       | ชื่อย่อ (ไทย)             | ศษ.ม.                         |
| mas_name_eng   | varchar(100)      | ชื่อวุฒิการศึกษา (อังกฤษ) | MASTER OF<br>EDUCATION        |
| mas_ini_eng  | varchar(10)       | ชื่อย่อ (อังกฤษ)          | M.Ed.                         |
| mas_ins_name   | varchar(100)      | ชื่อสถานศึกษา             | มหาวิทยาลัยราช<br>มงคลล้านนา  |
| mas_year   | int(4)            | ปีที่จบการศึกษา           | 2559                          |
| deg_id   | tinyint(1)        | รหัสระดับการศึกษา         | 2                             |
| personnel_id   | varchar(5)        | รหัสบุคลากร               | TC001                         |

คำอธิบาย personnel\_id            ดูตารางที่ 3.27

คำอธิบาย deg\_id                    ดูตารางที่ 3.50

ตารางที่ 3.32 ตารางแสดงข้อมูลปริญญาเอก

| <p><b>ชื่อตาราง :</b> doctorate</p> <p><b>ประเภทตาราง :</b> Transaction</p> <p><b>คำอธิบาย :</b> เก็บข้อมูลปริญญาเอก</p> <p><b>คีย์หลัก (Primary Key : PK) :</b> doc_id</p> <p><b>คีย์นอก (Foreign Key : FK) :</b> deg_id, personnel_id</p> |                   |                           |                                 |
|---|-------------------|---------------------------|---------------------------------|
| ชื่อขอบเขต  | ชนิดและขนาดข้อมูล | ความหมาย                  | ตัวอย่าง                        |
| doc_id  | int(3)            | รหัสปริญญาโท              | 001                             |
| doc_name  | varchar(100)      | ชื่อวุฒิการศึกษา (ไทย)    | ปริญญาศึกษา<br>ศาสตรดุษฎีบัณฑิต |
| doc_ini   | varchar(10)       | ชื่อย่อ (ไทย)             | ศษ.ด.                           |
| doc_name_eng  | varchar(100)      | ชื่อวุฒิการศึกษา (อังกฤษ) | DOCTOR OF<br>PHILOSOPHY         |
| doc_ini_eng   | varchar(10)       | ชื่อย่อ (อังกฤษ)          | Ph.D.                           |
| doc_ins_name  | varchar(100)      | ชื่อสถานศึกษา             | มหาวิทยาลัยราช<br>มงคลล้านนา    |
| doc_year  | int(4)            | ปีที่จบการศึกษา           | 2560                            |
| deg_id  | tinyint(1)        | รหัสระดับการศึกษา         | 3                               |
| personnel_id  | varchar(5)        | รหัสบุคลากร               | TC001                           |

คำอธิบาย personnel\_id      ดูตารางที่ 3.27

คำอธิบาย deg\_id              ดูตารางที่ 3.50

ตารางที่ 3.33 ตารางแสดงข้อมูลการมาปฏิบัติงาน

|   |  |  |  |
|---|--|--|--|
| <p><b>ชื่อตาราง :</b> operational_support</p> <p><b>ประเภทตาราง :</b> Transaction</p> <p><b>คำอธิบาย :</b> เก็บข้อมูลการมาปฏิบัติงาน</p> <p><b>คีย์หลัก (Primary Key : PK) :</b> aca_id</p> <p><b>คีย์นอก (Foreign Key : FK) :</b> aca_id</p> |  |  |  |
|---|--|--|--|



|                   |              |  |      |
|-------------------|--------------|--|------|
| aca_id            | int(10)      | รหัสผู้รับการประเมิน                           | 12   |
| score_choice1     | tinyint(1)   | ค่าคะแนนที่ได้งานที่ 1                         | 5    |
| weight1           | int(3)       | น้ำหนัก (ความสำคัญ/ยาก<br>ง่ายของงาน) งานที่ 1 | 60   |
| sum1              | decimal(8,2) | ค่าคะแนนถ่วงน้ำหนักงานที่ 1                    | 3.00 |
| score_choice2     | tinyint(1)   | ค่าคะแนนที่ได้งานที่ 2                         | 5    |
| weight2           | int(3)       | น้ำหนัก (ความสำคัญ/ยาก<br>ง่ายของงาน) งานที่ 2 | 10   |
| sum2              | decimal(8,2) | ค่าคะแนนถ่วงน้ำหนักงานที่ 2                    | 1.00 |
| score_choice 3    | tinyint(1)   | ค่าคะแนนที่ได้งานที่ 3                         | 5    |
| weight3           | int(3)       | น้ำหนัก (ความสำคัญ/ยาก<br>ง่ายของงาน) งานที่ 3 | 10   |
| sum3              | decimal(8,2) | ค่าคะแนนถ่วงน้ำหนักงานที่ 3                    | 0.50 |
| score_choice 4    | tinyint(1)   | ค่าคะแนนที่ได้งานที่ 4                         | 5    |
| weight4           | int(3)       | น้ำหนัก (ความสำคัญ/ยาก<br>ง่ายของงาน) งานที่ 4 | 10   |
| sum4              | decimal(8,2) | ค่าคะแนนถ่วงน้ำหนักงานที่ 4                    | 1.00 |
| score_choice 5    | tinyint(1)   | ค่าคะแนนที่ได้ งานที่ 5                        | 5    |
| weight5           | int(3)       | น้ำหนัก (ความสำคัญ/ยาก<br>ง่ายของงาน) 5        | 20   |
| sum5              | decimal(8,2) | ค่าคะแนนถ่วงน้ำหนักงานที่ 5                    | 1.00 |
| total_achievement | decimal(8,2) | ผลรวมของค่าคะแนนถ่วง<br>น้ำหนัก                | 5.00 |
| score_achievement | decimal(8,2) | คะแนนส่วนผลสัมฤทธิ์ของ<br>งาน                  | 1.00 |

คำอธิบาย aca\_id

คูตารางที่ 3.28



ตารางที่ 3.35 ตารางแสดงข้อมูลคะแนนพฤติกรรมกรรมการปฏิบัติงานสมรรถนะหลัก

| ชื่อตาราง : competencies_support                               |                   |  |          |
|--|-------------------|--|----------|
| ประเภทตาราง : Transaction                                      |                   |  |          |
| คำอธิบาย : เก็บข้อมูลคะแนนพฤติกรรมกรรมการปฏิบัติงานสมรรถนะหลัก |                   |  |          |
| คีย์หลัก (Primary Key : PK) : aca_id                           |                   |  |          |
| คีย์นอก (Foreign Key : FK) : aca_id                            |                   |  |          |
| ชื่อขอบเขต   | ชนิดและขนาดข้อมูล | ความหมาย                                 | ตัวอย่าง |
| aca_id   | int(10)           | รหัสผู้รับการประเมิน                     | 12       |
| core_expect1   | int(1)            | ระดับสมรรถนะหลักที่<br>คาดหวังเกณฑ์ที่ 1 | 3        |
| core_expect2   | int(1)            | ระดับสมรรถนะหลักที่<br>คาดหวังเกณฑ์ที่ 2 | 3        |
| core_expect3   | int(1)            | ระดับสมรรถนะหลักที่<br>คาดหวังเกณฑ์ที่ 3 | 2        |
| core_expect4   | int(1)            | ระดับสมรรถนะหลักที่<br>คาดหวังเกณฑ์ที่ 4 | 2        |
| core_expect5   | int(1)            | ระดับสมรรถนะหลักที่<br>คาดหวังเกณฑ์ที่ 5 | 2        |
| core_show1   | int(1)            | ระดับสมรรถนะหลักที่<br>แสดงออกเกณฑ์ที่ 1 | 3        |
| core_show2   | int(1)            | ระดับสมรรถนะหลักที่<br>แสดงออกเกณฑ์ที่ 2 | 3        |
| core_show3   | int(1)            | ระดับสมรรถนะหลักที่<br>แสดงออกเกณฑ์ที่ 3 | 3        |
| core_show4   | int(1)            | ระดับสมรรถนะหลักที่<br>แสดงออกเกณฑ์ที่ 4 | 3        |
| core_show5   | int(1)            | ระดับสมรรถนะหลักที่<br>แสดงออกเกณฑ์ที่ 5 | 3        |

|                |        |  |   |
|----------------|--------|--|---|
| func_expect1   | int(1) | ระดับสมรรถนะเฉพาะที่<br>คาดหวังเกณฑ์ที่ 1        | 3 |
| func_expect2   | int(1) | ระดับสมรรถนะเฉพาะที่<br>คาดหวังเกณฑ์ที่ 2        | 3 |
| func_expect3   | int(1) | ระดับสมรรถนะเฉพาะที่<br>คาดหวังเกณฑ์ที่ 3        | 4 |
| func_expect4   | int(1) | ระดับสมรรถนะเฉพาะที่<br>คาดหวังเกณฑ์ที่ 4        | 5 |
| func_expect5   | int(1) | ระดับสมรรถนะเฉพาะที่<br>คาดหวังเกณฑ์ที่ 5        | 4 |
| func_show1     | int(1) | ระดับสมรรถนะเฉพาะที่<br>แสดงออกเกณฑ์ที่ 1        | 3 |
| func_show2     | int(1) | ระดับสมรรถนะเฉพาะที่<br>แสดงออกเกณฑ์ที่ 2        | 3 |
| func_show3     | int(1) | ระดับสมรรถนะเฉพาะที่<br>แสดงออกเกณฑ์ที่ 3        | 5 |
| func_show4     | int(1) | ระดับสมรรถนะเฉพาะที่<br>แสดงออกเกณฑ์ที่ 4        | 4 |
| func_show5     | int(1) | ระดับสมรรถนะเฉพาะที่<br>แสดงออกเกณฑ์ที่ 4        | 5 |
| manage_expect1 | int(1) | ระดับสมรรถนะทางการ<br>บริหารที่คาดหวังเกณฑ์ที่ 1 | 0 |
| manage_expect2 | int(1) | ระดับสมรรถนะทางการ<br>บริหารที่คาดหวังเกณฑ์ที่ 2 | 0 |
| manage_expect3 | int(1) | ระดับสมรรถนะทางการ<br>บริหารที่คาดหวังเกณฑ์ที่ 3 | 0 |
| manage_expect4 | int(1) | ระดับสมรรถนะทางการ<br>บริหารที่คาดหวังเกณฑ์ที่ 4 | 0 |

|                |        |  |   |
|----------------|--------|--|---|
| manage_expect5 | int(1) | ระดับสมรรถนะทางการบริหารที่คาดหวังเกณฑ์ที่ 5 | 0 |
| manage_show1   | int(1) | ระดับสมรรถนะทางการบริหารที่แสดงออกเกณฑ์ที่ 1 | 0 |
| manage_show2   | int(1) | ระดับสมรรถนะทางการบริหารที่แสดงออกเกณฑ์ที่ 2 | 0 |
| manage_show3   | int(1) | ระดับสมรรถนะทางการบริหารที่แสดงออกเกณฑ์ที่ 3 | 0 |
| manage_show4   | int(1) | ระดับสมรรถนะทางการบริหารที่แสดงออกเกณฑ์ที่ 4 | 0 |
| manage_show5   | int(1) | ระดับสมรรถนะทางการบริหารที่แสดงออกเกณฑ์ที่ 5 | 0 |

คำอธิบาย aca\_id

ดูตารางที่ 3.28

**ตารางที่ 3.36** ตารางแสดงข้อมูลคะแนนหลักเกณฑ์การประเมิน

| ชื่อตาราง : behavioral_practices_support      |                   |                       |          |
|---|-------------------|-----------------------|----------|
| ประเภทตาราง : Transaction                     |                   |                       |          |
| คำอธิบาย : เก็บข้อมูลคะแนนหลักเกณฑ์การประเมิน |                   |                       |          |
| คีย์หลัก (Primary Key : PK) : aca_id          |                   |                       |          |
| คีย์นอก (Foreign Key : FK) : aca_id           |                   |                       |          |
| ชื่อขอบเขต                                    | ชนิดและขนาดข้อมูล | ความหมาย              | ตัวอย่าง |
| aca_id  | int(10)           | รหัสผู้รับการประเมิน  | 12       |
| aptitude1                                     | int(2)            | จำนวนสมรรถนะเกณฑ์ที่1 | 10       |
| score1  | int(2)            | คะแนนสมรรถนะเกณฑ์ที่1 | 30       |
| aptitude2                                     | int(2)            | จำนวนสมรรถนะเกณฑ์ที่2 | 2        |
| score2  | int(2)            | คะแนนสมรรถนะเกณฑ์ที่2 | 4        |
| aptitude3                                     | int(2)            | จำนวนสมรรถนะเกณฑ์ที่3 | 2        |
| score3  | int(2)            | คะแนนสมรรถนะเกณฑ์ที่3 | 2        |



| คีย์หลัก (Primary Key : PK) : aca_id |                   |  |   |
|--------------------------------------|-------------------|--|---|
| คีย์นอก (Foreign Key : FK) : aca_id  |                   |  |   |
| ชื่อขอบเขต                           | ชนิดและขนาดข้อมูล | ความหมาย                                   | ตัวอย่าง  |
| plans_id                             | int(11)           | รหัสแผนพัฒนา                               | 1   |
| aca_id                               | int(10)           | รหัสผู้รับการประเมิน                       | 12  |
| aptitude                             | varchar(200)      | ความรู้/ทักษะ/สมรรถนะที่ต้องได้รับการพัฒนา | การเข้าร่วมการอบรมเกี่ยวกับทักษะด้านการบริหารงานบุคคล       |
| developement                         | varchar(300)      | วิธีการพัฒนา                               | การเข้าร่วมโครงการประชุมสัมมนา “บทบาทของบุคลากรสายสนับสนุน” |
| time                                 | varchar(100)      | ช่วงเวลาที่ต้องการพัฒนา                    | 27-28 ก.พ. 2561   |

คำอธิบาย aca\_id

ดูตารางที่ 3.28

**ตารางที่ 3.39** ตารางแสดงข้อมูลระดับสมรรถนะที่คาดหวังที่มหาวิทยาลัยกำหนด

| ชื่อตาราง : competencies_uni                                   |                   |                       |          |
|--|-------------------|-----------------------|----------|
| ประเภทตาราง : Transaction                                      |                   |                       |          |
| คำอธิบาย : เก็บข้อมูลระดับสมรรถนะที่คาดหวังที่มหาวิทยาลัยกำหนด |                   |                       |          |
| คีย์หลัก (Primary Key : PK) : uni_id                           |                   |                       |          |
| คีย์นอก (Foreign Key : FK) : permission_id, support_level_id   |                   |                       |          |
| ชื่อขอบเขต   | ชนิดและขนาดข้อมูล | ความหมาย              | ตัวอย่าง |
| uni_id   | int(3)            | รหัสระดับสมรรถนะ      | 1        |
| core1  | int(1)            | สมรรถนะหลักเกณฑ์ที่ 1 | 4        |
| core2  | int(1)            | สมรรถนะหลักเกณฑ์ที่ 2 | 4        |

|        |        |                                    |   |
|--------|--------|------------------------------------|---|
| core3  | int(1) | สมรรถนะหลักเกณฑ์ที่ 3              | 4 |
| core4  | int(1) | สมรรถนะหลักเกณฑ์ที่ 4              | 3 |
| core5  | int(1) | สมรรถนะหลักเกณฑ์ที่ 5              | 3 |
| func1  | int(1) | สมรรถนะตามลักษณะงาน<br>เกณฑ์ที่ 1  | 3 |
| func2  | int(1) | สมรรถนะตามลักษณะงาน<br>เกณฑ์ที่ 2  | 0 |
| func3  | int(1) | สมรรถนะตามลักษณะงาน<br>เกณฑ์ที่ 3  | 0 |
| func4  | int(1) | สมรรถนะตามลักษณะงาน<br>เกณฑ์ที่ 4  | 3 |
| func5  | int(1) | สมรรถนะตามลักษณะงาน<br>เกณฑ์ที่ 5  | 0 |
| func6  | int(1) | สมรรถนะตามลักษณะงาน<br>เกณฑ์ที่ 6  | 0 |
| func7  | int(1) | สมรรถนะตามลักษณะงาน<br>เกณฑ์ที่ 7  | 0 |
| func8  | int(1) | สมรรถนะตามลักษณะงาน<br>เกณฑ์ที่ 8  | 4 |
| func9  | int(1) | สมรรถนะตามลักษณะงาน<br>เกณฑ์ที่ 9  | 3 |
| func10 | int(1) | สมรรถนะตามลักษณะงาน<br>เกณฑ์ที่ 10 | 4 |
| func11 | int(1) | สมรรถนะตามลักษณะงาน<br>เกณฑ์ที่ 11 | 0 |
| func12 | int(1) | สมรรถนะตามลักษณะงาน<br>เกณฑ์ที่ 12 | 0 |
| func13 | int(1) | สมรรถนะตามลักษณะงาน<br>เกณฑ์ที่ 13 | 0 |

|                  |              |                                    |     |
|------------------|--------------|------------------------------------|-----|
| func14           | int(1)       | สมรรถนะตามลักษณะงาน<br>เกณฑ์ที่ 14 | 0   |
| func15           | int(1)       | สมรรถนะตามลักษณะงาน<br>เกณฑ์ที่ 15 | 0   |
| manage1          | int(1)       | สมรรถนะของผู้บริหารเกณฑ์<br>ที่ 1  | 0   |
| manage2          | int(1)       | สมรรถนะของผู้บริหารเกณฑ์<br>ที่ 2  | 0   |
| manage3          | int(1)       | สมรรถนะของผู้บริหารเกณฑ์<br>ที่ 3  | 0   |
| manage4          | int(1)       | สมรรถนะของผู้บริหารเกณฑ์<br>ที่ 4  | 3   |
| manage5          | int(1)       | สมรรถนะของผู้บริหารเกณฑ์<br>ที่ 5  | 0   |
| manage6          | int(1)       | สมรรถนะของผู้บริหารเกณฑ์<br>ที่ 6  | 0   |
| total_points     | int(2)       | คะแนนรวม                           | 35  |
| total_issue      | int(2)       | จำนวนสมรรถนะรวม                    | 10  |
| avg              | decimal(8,2) | ค่าเฉลี่ยระดับสมรรถนะ              | 3.5 |
| permissions_id   | int(2)       | รหัสสิทธิการเข้าถึง                | 13  |
| support_level_id | tinyint(2)   | รหัสระดับสายสนับสนุน               | 2   |

คำอธิบาย permissions\_id                      ดูตารางที่ 3.46

คำอธิบาย support\_level\_id                      ดูตารางที่ 3.52

#### ตารางที่ 3.40 ตารางแสดงข้อมูลค่าน้ำหนัก แบบประเมินผลสัมฤทธิ์

|  |
|--|
| ชื่อตาราง : weight_value                             |
| ประเภทตาราง : Transaction                            |
| คำอธิบาย : เก็บข้อมูลค่าน้ำหนัก แบบประเมินผลสัมฤทธิ์ |
| คีย์หลัก (Primary Key : PK) : weight_id              |

| คีย์นอก (Foreign Key : FK) : personnel_id |                   |  |          |
|---|-------------------|--|----------|
| ชื่อขอบเขต                                | ชนิดและขนาดข้อมูล | ความหมาย                                       | ตัวอย่าง |
| weight_id                                 | int(4)            | รหัสระดับสมรรถนะ                               | 1        |
| personnel_id                              | varchar(5)        | รหัสบุคลากร                                    | TC001    |
| year                                      | int(4)            | ปีการประเมิน                                   | 2561     |
| round                                     | tinyint(1)        | รอบการประเมิน                                  | 2        |
| operate                                   | int(3)            | งานด้านการปฏิบัติการ                           | 60       |
| operate1                                  | int(3)            | งานด้านการปฏิบัติการ (ภาระงานหลัก)             | 40       |
| operate2                                  | int(3)            | งานด้านการปฏิบัติการ (ภาระงานที่ได้รับมอบหมาย) | 10       |
| operate3                                  | int(3)            | งานด้านการปฏิบัติการ (ภาระงานด้านการพัฒนา)     | 10       |
| plan                                      | int(3)            | งานด้านการวางแผน                               | 10       |
| coordinate                                | int(3)            | งานด้านการประสานงาน                            | 10       |
| service                                   | int(3)            | งานด้านการบริการ                               | 10       |
| activities                                | int(3)            | กิจกรรมของหน่วยงาน                             | 10       |
| total_weight                              | int(3)            | ผลรวมค่าน้ำหนัก                                | 100      |

คำอธิบาย personnel\_id ดูตารางที่ 3.27

คำอธิบาย round ได้แก่

1 หมายถึง รอบการประเมิน รอบที่ 1 (1 ตุลาคม – 31 มีนาคม)

2 หมายถึง รอบการประเมิน รอบที่ 2 (1 เมษายน – 30 กันยายน)

**ตารางที่ 3.41** ตารางแสดงข้อมูลภาระงาน/กิจกรรม/โครงการ/งาน ของรายงานการประเมินตนเอง

|  |
|--|
| <p><b>ชื่อตาราง</b> : responsibility_sar</p> <p><b>ประเภทตาราง</b> : Transaction</p> <p><b>คำอธิบาย</b> : เก็บข้อมูลภาระงาน/กิจกรรม/โครงการ/งาน ของรายงานการประเมินตนเอง</p> |
|--|





|              |            |                            |  |
|--------------|------------|----------------------------|--|
| indicat_id   | int(5)     | รหัสตัวชี้วัด/เกณฑ์ประเมิน | 1  |
| resp_id      | int(5)     | รหัสภาระงาน                | 1  |
| level        | tinyint(1) | ระดับ                      | 1  |
| level_detail | text       | รายละเอียดของระดับ         | มีการจัดทำสถิติ<br>การมาปฏิบัติงาน<br>และการลา |

คำอธิบาย resp\_id                      ดูตารางที่ 3.41

**ตารางที่ 3.43** ตารางแสดงข้อมูลไฟล์เอกสารหลักฐานของรายงานการประเมินตนเอง

| <b>ชื่อตาราง :</b> file_sar<br><b>ประเภทตาราง :</b> Transaction<br><b>คำอธิบาย :</b> เก็บข้อมูลไฟล์เอกสารหลักฐานของรายงานการประเมินตนเอง<br><b>คีย์หลัก (Primary Key : PK) :</b> file_id<br><b>คีย์นอก (Foreign Key : FK) :</b> resp_id, indicat_id |                   |                            |           |
|---|-------------------|----------------------------|-----------|
| ชื่อขอบเขต  | ชนิดและขนาดข้อมูล | ความหมาย                   | ตัวอย่าง  |
| file_id   | int(5)            | รหัสไฟล์หลักฐาน            | 1         |
| indicat_id  | int(5)            | รหัสตัวชี้วัด/เกณฑ์ประเมิน | 1         |
| resp_id   | int(5)            | รหัสภาระงาน                | 1         |
| file_name   | text              | ชื่อไฟล์หลักฐาน            | Resp1.pdf |

คำอธิบาย resp\_id                      ดูตารางที่ 3.41

คำอธิบาย indicat\_id                      ดูตารางที่ 3.42

**ตารางที่ 3.44** ตารางแสดงข้อมูลคะแนนผลสัมฤทธิ์ของรายงานการประเมินตนเอง

|   |  |  |  |
|---|--|--|--|
| <b>ชื่อตาราง :</b> achievement_sar<br><b>ประเภทตาราง :</b> Transaction<br><b>คำอธิบาย :</b> เก็บข้อมูลคะแนนผลสัมฤทธิ์ของรายงานการประเมินตนเอง <b>คีย์หลัก (Primary Key : PK) :</b> aca_id<br><b>คีย์นอก (Foreign Key : FK) :</b> aca_id |  |  |  |
|---|--|--|--|

| ชื่อขอบเขต        | ชนิดและขนาดข้อมูล | ความหมาย                                   | ตัวอย่าง |
|-------------------|-------------------|--|----------|
| aca_id            | int(10)           | รหัสผู้รับการประเมิน                       | 12       |
| score_choice1     | tinyint(1)        | ค่าคะแนนที่ได้งานที่ 1                     | 5        |
| weight1           | int(3)            | น้ำหนัก (ความสำคัญ/ยากง่ายของงาน) งานที่ 1 | 60       |
| sum1              | decimal(8,2)      | ค่าคะแนนถ่วงน้ำหนักงานที่ 1                | 3.00     |
| score_choice2     | tinyint(1)        | ค่าคะแนนที่ได้งานที่ 2                     | 5        |
| weight2           | int(3)            | น้ำหนัก (ความสำคัญ/ยากง่ายของงาน) งานที่ 2 | 10       |
| sum2              | decimal(8,2)      | ค่าคะแนนถ่วงน้ำหนักงานที่ 2                | 1.00     |
| score_choice 3    | tinyint(1)        | ค่าคะแนนที่ได้งานที่ 3                     | 5        |
| weight3           | int(3)            | น้ำหนัก (ความสำคัญ/ยากง่ายของงาน) งานที่ 3 | 10       |
| sum3              | decimal(8,2)      | ค่าคะแนนถ่วงน้ำหนักงานที่ 3                | 0.50     |
| score_choice 4    | tinyint(1)        | ค่าคะแนนที่ได้งานที่ 4                     | 5        |
| weight4           | int(3)            | น้ำหนัก (ความสำคัญ/ยากง่ายของงาน) งานที่ 4 | 10       |
| sum4              | decimal(8,2)      | ค่าคะแนนถ่วงน้ำหนักงานที่ 4                | 1.00     |
| score_choice 5    | tinyint(1)        | ค่าคะแนนที่ได้ งานที่ 5                    | 5        |
| weight5           | int(3)            | น้ำหนัก (ความสำคัญ/ยากง่ายของงาน) 5        | 20       |
| sum5              | decimal(8,2)      | ค่าคะแนนถ่วงน้ำหนักงานที่ 5                | 1.00     |
| total_achievement | decimal(8,2)      | ผลรวมของค่าคะแนนถ่วงน้ำหนัก                | 5.00     |
| score_achievement | decimal(8,2)      | คะแนนส่วนผลสัมฤทธิ์ของงาน                  | 1.00     |

คำอธิบาย aca\_id

คูตารางที่ 3.28



|                  |             |                    |       |
|------------------|-------------|--------------------|-------|
| Permissions_name | varchar(30) | ชื่อสิทธิการใช้งาน | admin |
|------------------|-------------|--------------------|-------|

ตารางที่ 3.47 ตารางแสดงข้อมูลหลักสูตร

| ชื่อตาราง : course                               |                   |                         |                                   |
|--|-------------------|-------------------------|-----------------------------------|
| ประเภทตาราง : Reference                          |                   |                         |                                   |
| คำอธิบาย : เก็บข้อมูลหลักสูตร                    |                   |                         |                                   |
| คีย์หลัก (Primary Key : PK) : course_id          |                   |                         |                                   |
| คีย์นอก (Foreign Key : FK) : major_id, branch_id |                   |                         |                                   |
| ชื่อขอบเขต                                       | ชนิดและขนาดข้อมูล | ความหมาย                | ตัวอย่าง                          |
| course_id  | tinyint(1)        | รหัสหลักสูตร            | 1                                 |
| course_name                                      | varchar(50)       | ชื่อหลักสูตร            | การจัดการธุรกิจระหว่างประเทศ      |
| course_nameEng                                   | varchar(100)      | ชื่อหลักสูตร ภาษาอังกฤษ | International Business Management |
| course_detail                                    | text              | รายละเอียดหลักสูตร      | -                                 |
| major_id   | tinyint(1)        | รหัสคณะ                 | 1                                 |
| branch_id  | tinyint(1)        | รหัสสาขา                | 2                                 |
| score  | decimal(5,2)      | คะแนน                   | 5.00                              |
| degree   | int(1)            | ระดับการศึกษา           | 1                                 |
| year_start                                       | int(11)           | ปีที่เริ่ม              | 2555                              |
| year_end   | int(11)           | ปีที่สิ้นสุด            | 2560                              |

คำอธิบาย major\_id                      ดูตารางที่ 3.48

คำอธิบาย branch\_id                    ดูตารางที่ 3.49

คำอธิบาย degree ได้แก่

- 1 หมายถึง ปริญญาตรี
- 2 หมายถึง ปริญญาโท
- 3 หมายถึง ปริญญาเอก

ตารางที่ 3.48 ตารางแสดงข้อมูลคณะ

| ชื่อตาราง : major                      |                   |          |                           |
|--|-------------------|----------|---------------------------|
| ประเภทตาราง : Reference                |                   |          |                           |
| คำอธิบาย : เก็บข้อมูลคณะ               |                   |          |                           |
| คีย์หลัก (Primary Key : PK) : major_id |                   |          |                           |
| คีย์นอก (Foreign Key : FK) : -         |                   |          |                           |
| ชื่อขอบเขต                             | ชนิดและขนาดข้อมูล | ความหมาย | ตัวอย่าง                  |
| major_id                               | tinyint(1)        | รหัสคณะ  | 1                         |
| major_name                             | varchar(50)       | ชื่อคณะ  | มนุษยศาสตร์และสังคมศาสตร์ |

ตารางที่ 3.49 ตารางแสดงข้อมูลสาขา

| ชื่อตาราง : branch                      |                   |          |                            |
|---|-------------------|----------|----------------------------|
| ประเภทตาราง : Reference                 |                   |          |                            |
| คำอธิบาย : เก็บข้อมูลสาขา               |                   |          |                            |
| คีย์หลัก (Primary Key : PK) : branch_id |                   |          |                            |
| คีย์นอก (Foreign Key : FK) : -          |                   |          |                            |
| ชื่อขอบเขต                              | ชนิดและขนาดข้อมูล | ความหมาย | ตัวอย่าง                   |
| branch_id                               | tinyint(1)        | รหัสสาขา | 1                          |
| branch_name                             | varchar(50)       | ชื่อสาขา | บริหารธุรกิจบัณฑิต (บธ.บ.) |

ตารางที่ 3.50 ตารางแสดงข้อมูลระดับการศึกษา

|                                      |  |  |  |
|--------------------------------------|--|--|--|
| ชื่อตาราง : degrees                  |  |  |  |
| ประเภทตาราง : Reference              |  |  |  |
| คำอธิบาย : เก็บข้อมูลระดับการศึกษา   |  |  |  |
| คีย์หลัก (Primary Key : PK) : deg_id |  |  |  |

| คีย์นอก (Foreign Key : FK) : - |                       |                   |           |
|--------------------------------|-----------------------|-------------------|-----------|
| ชื่อขอบเขต                     | ชนิดและขนาด<br>ข้อมูล | ความหมาย          | ตัวอย่าง  |
| deg_id                         | tinyint(1)            | รหัสระดับการศึกษา | 1         |
| deg_name                       | varchar(50)           | ชื่อระดับการศึกษา | ปริญญาตรี |

ตารางที่ 3.51 ตารางแสดงข้อมูลสายงาน

| ชื่อตาราง : field                      |                       |            |             |
|--|-----------------------|------------|-------------|
| ประเภทตาราง : Reference                |                       |            |             |
| คำอธิบาย : เก็บข้อมูลสายงาน            |                       |            |             |
| คีย์หลัก (Primary Key : PK) : field_id |                       |            |             |
| คีย์นอก (Foreign Key : FK) : -         |                       |            |             |
| ชื่อขอบเขต                             | ชนิดและขนาด<br>ข้อมูล | ความหมาย   | ตัวอย่าง    |
| field_id                               | tinyint(1)            | รหัสสายงาน | 2           |
| field_name                             | varchar(50)           | ชื่อสายงาน | สายสนับสนุน |

ตารางที่ 3.52 ตารางแสดงข้อมูลระดับสายสนับสนุน

| ชื่อตาราง : support_level                      |                       |                      |               |
|--|-----------------------|----------------------|---------------|
| ประเภทตาราง : Reference                        |                       |                      |               |
| คำอธิบาย : เก็บข้อมูลระดับสายสนับสนุน          |                       |                      |               |
| คีย์หลัก (Primary Key : PK) : support_level_id |                       |                      |               |
| คีย์นอก (Foreign Key : FK) : -                 |                       |                      |               |
| ชื่อขอบเขต                                     | ชนิดและขนาด<br>ข้อมูล | ความหมาย             | ตัวอย่าง      |
| support_level_id                               | tinyint(2)            | รหัสระดับสายสนับสนุน | 2             |
| support_level_name                             | varchar(30)           | ชื่อระดับสายสนับสนุน | ชำนาญการพิเศษ |

ตารางที่ 3.53 ตารางแสดงข้อมูลตำแหน่งทางวิชาการ

| <p>ชื่อตาราง : academic</p> <p>ประเภทตาราง : Reference</p> <p>คำอธิบาย : เก็บข้อมูลตำแหน่งทางวิชาการ</p> <p>คีย์หลัก (Primary Key : PK) : academic_id</p> <p>คีย์นอก (Foreign Key : FK) : -</p> |                   |                       |             |
|---|-------------------|-----------------------|-------------|
| ชื่อขอบเขต  | ชนิดและขนาดข้อมูล | ความหมาย              | ตัวอย่าง    |
| academic_id   | int(3)            | รหัสตำแหน่งทางวิชาการ | 001         |
| academic_name   | varchar(50)       | ชื่อตำแหน่งทางวิชาการ | ศาสตราจารย์ |

ตารางที่ 3.54 ตารางแสดงข้อมูลตำแหน่งงาน

| <p>ชื่อตาราง : position</p> <p>ประเภทตาราง : Reference</p> <p>คำอธิบาย : เก็บข้อมูลตำแหน่งงาน</p> <p>คีย์หลัก (Primary Key : PK) : position_id</p> <p>คีย์นอก (Foreign Key : FK) : -</p> |                   |                |              |
|--|-------------------|----------------|--------------|
| ชื่อขอบเขต   | ชนิดและขนาดข้อมูล | ความหมาย       | ตัวอย่าง     |
| position_id  | int(3)            | รหัสตำแหน่งงาน | 001          |
| position_name  | varchar(50)       | ชื่อตำแหน่งงาน | อาจารย์ประจำ |

ตารางที่ 3.55 ตารางแสดงข้อมูลสังกัดเขตพื้นที่

|   |  |  |  |
|---|--|--|--|
| <p>ชื่อตาราง : educational_area</p> <p>ประเภทตาราง : Reference</p> <p>คำอธิบาย : เก็บข้อมูลสังกัดเขตพื้นที่</p> <p>คีย์หลัก (Primary Key : PK) : educational_id</p> <p>คีย์นอก (Foreign Key : FK) : -</p> |  |  |  |
|---|--|--|--|



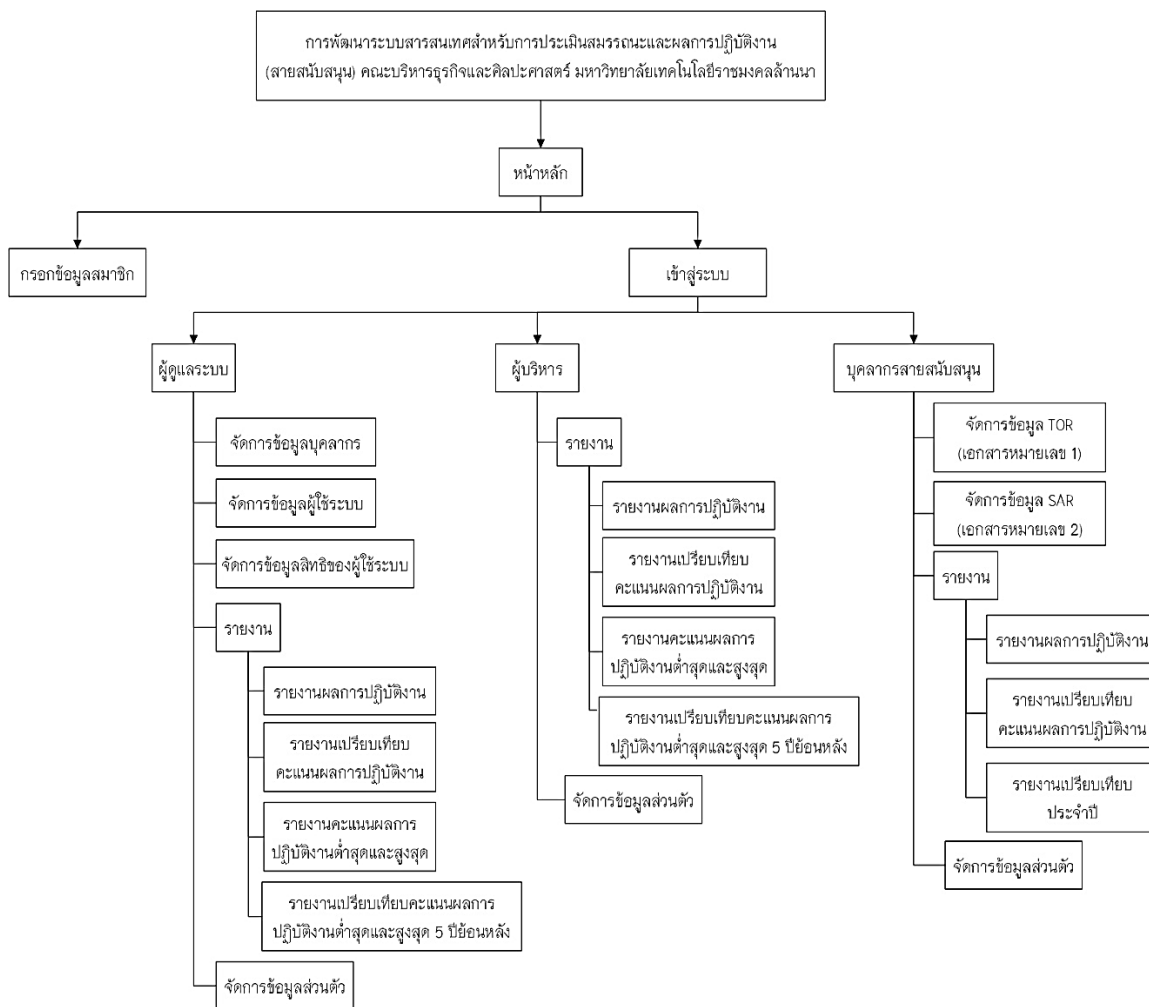
| ชื่อขอบเขต       | ชนิดและขนาด<br>ข้อมูล | ความหมาย             | ตัวอย่าง  |
|------------------|-----------------------|----------------------|-----------|
| educational_id   | tinyint(1)            | รหัสสังกัดเขตพื้นที่ | 1         |
| educational_name | varchar(50)           | ชื่อสังกัดเขตพื้นที่ | เชียงใหม่ |

ตารางที่ 3.56 ตารางแสดงข้อมูลประเภทการว่าจ้าง

| <p><b>ชื่อตาราง :</b> employment</p> <p><b>ประเภทตาราง :</b> Reference</p> <p><b>คำอธิบาย :</b> เก็บข้อมูลประเภทการว่าจ้าง</p> <p><b>คีย์หลัก (Primary Key : PK) :</b> employment_id</p> <p><b>คีย์นอก (Foreign Key : FK) :</b> -</p> |                       |                      |           |
|---|-----------------------|----------------------|-----------|
| ชื่อขอบเขต  | ชนิดและขนาด<br>ข้อมูล | ความหมาย             | ตัวอย่าง  |
| employment_id   | int(1)                | รหัสประเภทการว่าจ้าง | 1         |
| employment_name   | varchar(50)           | ชื่อประเภทการว่าจ้าง | ข้าราชการ |

### 3.3.4 โครงสร้างระบบ

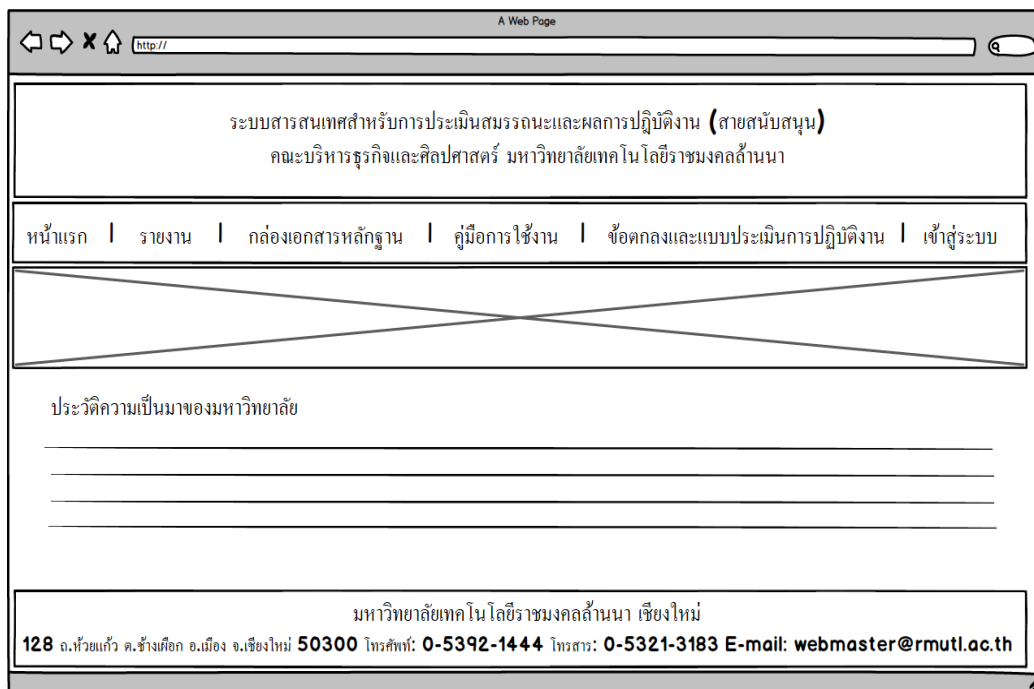
โครงสร้างการพัฒนากระบวนสารสนเทศสำหรับการประเมินสมรรถนะและผลปฏิบัติงาน (สายสนับสนุน) คณะบริหารธุรกิจและศิลปศาสตร์ มหาวิทยาลัยเทคโนโลยีราชมงคลล้านนา สามารถแสดงได้ ดังนี้



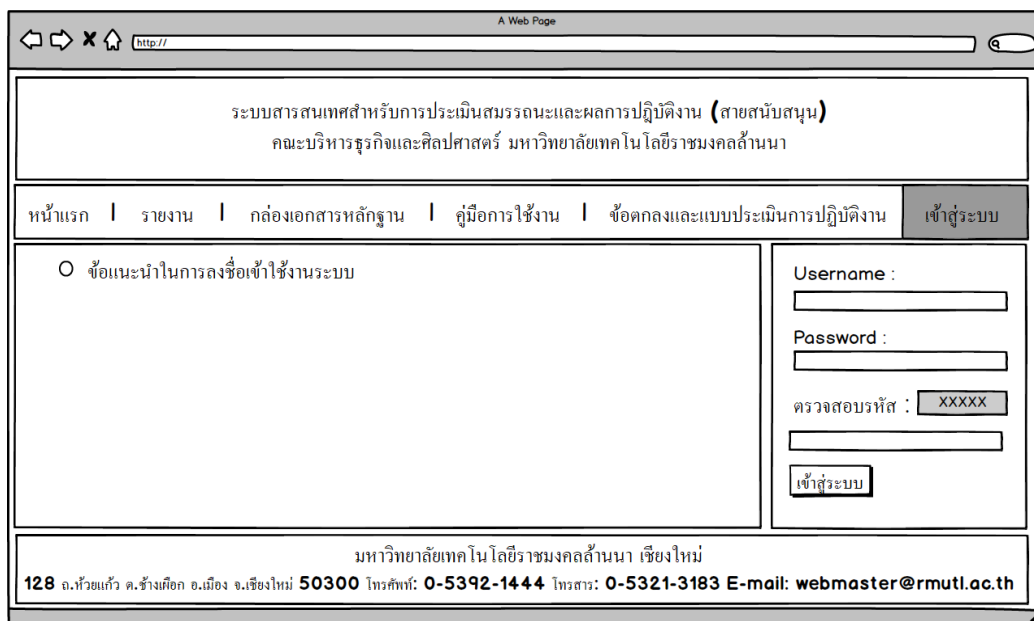
ภาพที่ 3.13 แสดงแผนภาพโครงสร้างระบบสารสนเทศสำหรับการประเมินสมรรถนะและผลการปฏิบัติงาน (สายสนับสนุน) คณะบริหารธุรกิจและศิลปศาสตร์ มหาวิทยาลัยเทคโนโลยีราชมงคลล้านนา

### 3.3.5 การออกแบบหน้าจอและรายงาน

การออกแบบหน้าจอและรายงานสำหรับระบบสารสนเทศสำหรับการประเมินสมรรถนะและผลการปฏิบัติงาน (สายสนับสนุน) คณะบริหารธุรกิจและศิลปศาสตร์ มหาวิทยาลัยเทคโนโลยีราชมงคลล้านนา แบ่งผู้ใช้ออกเป็น 3 ผู้ใช้ดังนี้

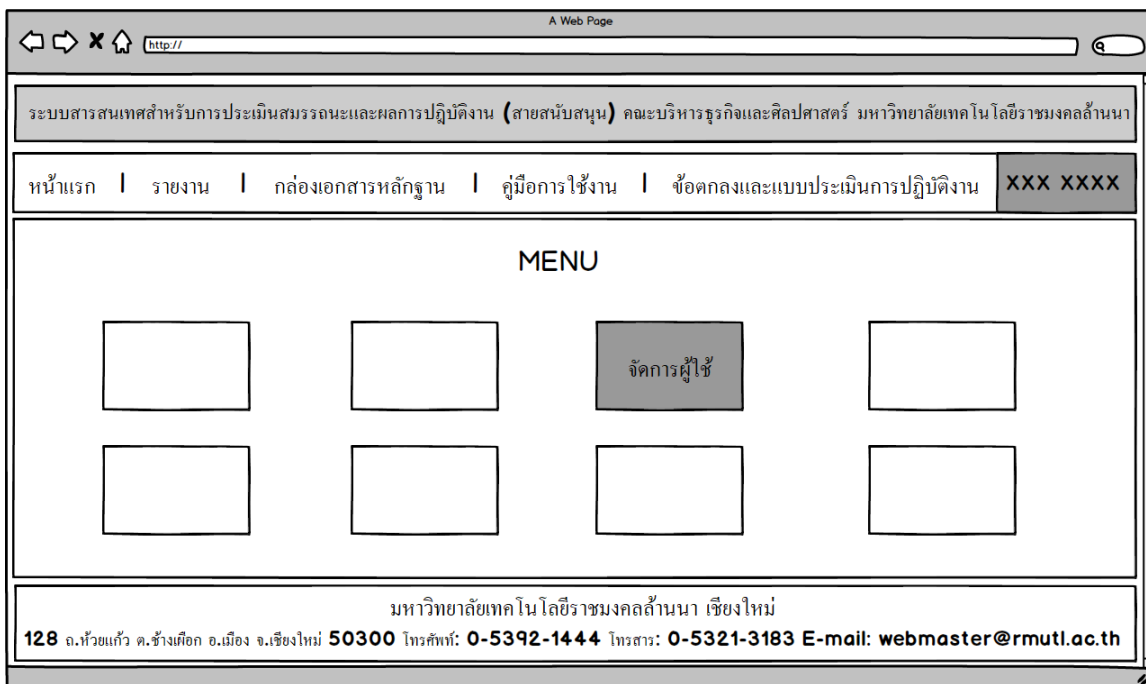


ภาพที่ 3.14 แสดงส่วนประกอบของหน้าหลัก

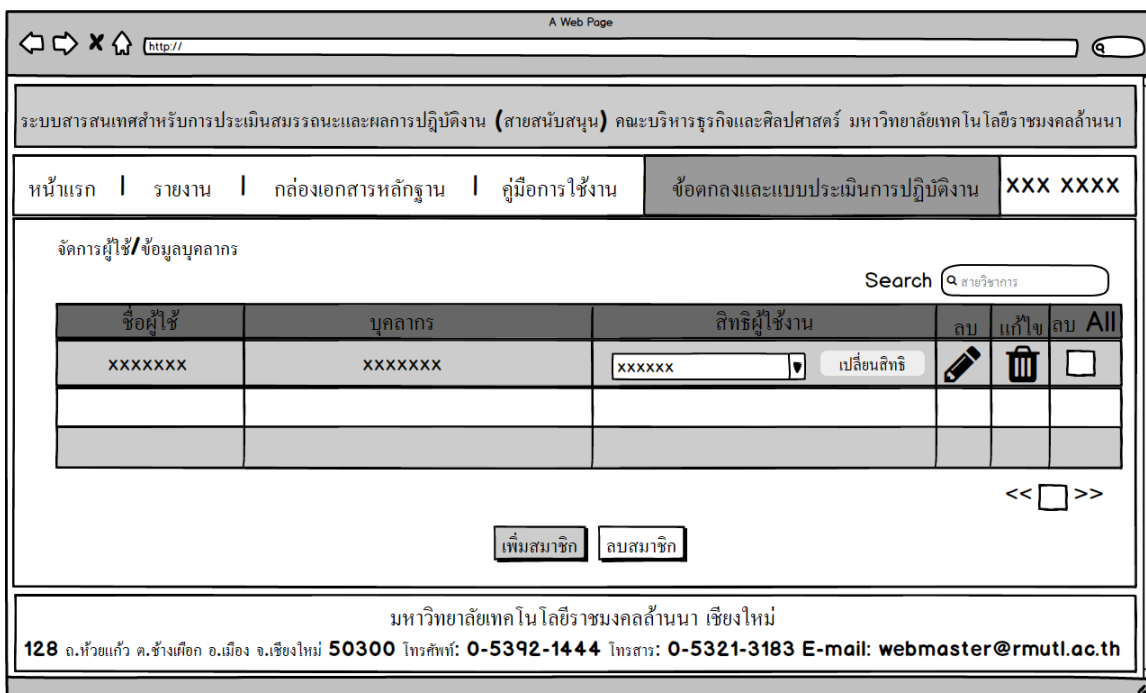


ภาพที่ 3.15 แสดงส่วนประกอบของหน้าเข้าสู่ระบบ

## 1. ผู้ดูแลระบบ



ภาพที่ 3.16 แสดงเมนูจัดการผู้ใช้ ในหน้าหลักผู้ดูแลระบบ



ภาพที่ 3.17 แสดงส่วนประกอบของหน้าจัดการข้อมูลผู้จาระบบ สายวิชาการ

A Web Page

ระบบสารสนเทศสำหรับการประเมินสมรรถนะและผลการปฏิบัติงาน (สายสนับสนุน) คณะบริหารธุรกิจและศิลปศาสตร์ มหาวิทยาลัยเทคโนโลยีราชมงคลธัญบุรี

หน้าแรก | รายงาน | ก่อเอกสารหลักฐาน | คู่มือการใช้งาน | ข้อตกลงและแบบประเมินการปฏิบัติงาน XXX XXXX

จัดการผู้ใช้/ข้อมูลบุคลากร

Search

| ชื่อผู้ใช้ | บุคลากร  | สิทธิผู้ใช้งาน                                   | ระดับ  | ลบ                       | แก้ไข                    | ลบ                       | All                      |
|------------|----------|--|--|--------------------------|--------------------------|--------------------------|--------------------------|
| XXXXXXXX   | XXXXXXXX | XXXXXX <input type="text" value="เปลี่ยนสิทธิ"/> | XXXXXX <input type="text" value="เปลี่ยนระดับ"/> | <input type="checkbox"/> | <input type="checkbox"/> | <input type="checkbox"/> | <input type="checkbox"/> |
|            |          |  |  |                          |                          |                          |                          |
|            |          |  |  |                          |                          |                          |                          |

<<  >>

มหาวิทยาลัยเทคโนโลยีราชมงคลธัญบุรี เชียงใหม่  
128 ถ.พหลโยธิน ต.ช้างเผือก อ.เมือง จ.เชียงใหม่ 50300 โทรศัพท์: 0-5392-1444 โทรสาร: 0-5321-3183 E-mail: webmaster@rmutl.ac.th

ภาพที่ 3.18 แสดงส่วนประกอบของหน้าจัดการข้อมูลผู้ใช้ระบบ สายสนับสนุน

A Web Page

ระบบสารสนเทศสำหรับการประเมินสมรรถนะและผลการปฏิบัติงาน (สายสนับสนุน) คณะบริหารธุรกิจและศิลปศาสตร์ มหาวิทยาลัยเทคโนโลยีราชมงคลธัญบุรี

หน้าแรก | รายงาน | ก่อเอกสารหลักฐาน | คู่มือการใช้งาน | ข้อตกลงและแบบประเมินการปฏิบัติงาน XXX XXXX

จัดการผู้ใช้/ข้อมูลบุคลากร

วิชาการ  สนับสนุน

รหัสประจำตัวประชาชน :  คณะ :

ตำแหน่ง :  สาขา :

ชื่อ :  สาขาวิชา :

สกุล :  เบอร์โทรศัพท์ :

E-mail :  เบอร์มือถือ :

รูปภาพ :

ที่อยู่ :  ถนน :

จังหวัด :  ตำบล :

อำเภอ :  รหัสไปรษณีย์ :

ตำแหน่งทางวิชาการ :  ตำแหน่งงาน :

สังกัดเขตพื้นที่ :  สถานะตำแหน่งงาน :  กำลังปฏิบัติงาน  ลาศึกษาต่อ

วันที่เริ่มทำงาน :  ประเภทการว่าจ้าง :  ข้าราชการ  อื่นๆ

มหาวิทยาลัยเทคโนโลยีราชมงคลธัญบุรี เชียงใหม่  
128 ถ.พหลโยธิน ต.ช้างเผือก อ.เมือง จ.เชียงใหม่ 50300 โทรศัพท์: 0-5392-1444 โทรสาร: 0-5321-3183 E-mail: webmaster@rmutl.ac.th

ภาพที่ 3.19 แสดงส่วนประกอบของหน้าเพิ่มข้อมูลสมาชิก สายวิชาการ

ระบบสารสนเทศสำหรับการประเมินสมรรถนะและผลการปฏิบัติงาน (สายสนับสนุน) คณะบริหารธุรกิจและศิลปศาสตร์ มหาวิทยาลัยเทคโนโลยีราชมงคลล้านนา

หน้าแรก | รายงาน | ก่อร่างเอกสารหลักฐาน | คู่มือการใช้งาน | ข้อตกลงและแบบประเมินการปฏิบัติงาน XXX XXXX

จัดการผู้ใช้/ข้อมูลบุคลากร

วิชาการ  สนับสนุน

รหัสประจำตัวประชาชน :  คณะ :

ตำแหน่ง :  สาขา :

ชื่อ :  สาขาวิชา :

สกุล :  เบอร์โทรศัพท์ :

E-mail :  เบอร์มือถือ :

รูปภาพ :

ที่อยู่ :  ถนน :

จังหวัด :  ตำบล :

อำเภอ :  รหัสไปรษณีย์ :

ตำแหน่งงาน :  ระดับ :

สังกัดเขตพื้นที่ :  สถานะตำแหน่งงาน :  กำลังปฏิบัติงาน  ลาศึกษาต่อ

วันที่เริ่มทำงาน :  ประเภทการว่าจ้าง :  ข้าราชการ  ถูกจ้างชั่วคราว

มหาวิทยาลัยเทคโนโลยีราชมงคลล้านนา เชียงใหม่  
 128 ถ.พ่วงแก้ว ต.ช้างเผือก อ.เมือง จ.เชียงใหม่ 50300 โทรศัพท์: 0-5392-1444 โทรสาร: 0-5321-3183 E-mail: webmaster@rmul.ac.th

ภาพที่ 3.20 แสดงส่วนประกอบของหน้าเพิ่มข้อมูลสมาชิก สายสนับสนุน

ระบบสารสนเทศสำหรับการประเมินสมรรถนะและผลการปฏิบัติงาน (สายสนับสนุน) คณะบริหารธุรกิจและศิลปศาสตร์ มหาวิทยาลัยเทคโนโลยีราชมงคลล้านนา

หน้าแรก | รายงาน | ก่อร่างเอกสารหลักฐาน | คู่มือการใช้งาน | ข้อตกลงและแบบประเมินการปฏิบัติงาน XXX XXXX

จัดการผู้ใช้/ข้อมูลบุคลากร

วิชาการ  สนับสนุน

รหัสประจำตัวประชาชน :  คณะ :

ตำแหน่ง :  สาขา :

ชื่อ :  สาขาวิชา :

สกุล :  เบอร์โทรศัพท์ :

E-mail :  เบอร์มือถือ :

รูปภาพ :

ที่อยู่ :  ถนน :

จังหวัด :  ตำบล :

อำเภอ :  รหัสไปรษณีย์ :

ตำแหน่งงาน :  ตำแหน่งงาน :

สังกัดเขตพื้นที่ :  สถานะตำแหน่งงาน :  กำลังปฏิบัติงาน  ลาศึกษาต่อ

วันที่เริ่มทำงาน :  ประเภทการว่าจ้าง :  ข้าราชการ  ถูกจ้างชั่วคราว

ชื่อผู้การศึกษา(ไทย) :  ชื่อ(ไทย) :

ชื่อผู้การศึกษา(อังกฤษ) :  ชื่อ(อังกฤษ) :

ชื่อสถานศึกษา :  ปีที่จบการศึกษา :  - ลงข้อมูล -

- เพิ่มเติมข้อมูลปริญญาตรี -

- เพิ่มเติมข้อมูลปริญญาโท -

- เพิ่มเติมข้อมูลปริญญาเอก -

ชื่อผู้ใช้ :  รหัสผ่านใหม่ :

รหัสผ่านเดิม :  ยืนยันรหัสผ่าน :


มหาวิทยาลัยเทคโนโลยีราชมงคลล้านนา เชียงใหม่  
 128 ถ.พ่วงแก้ว ต.ช้างเผือก อ.เมือง จ.เชียงใหม่ 50300 โทรศัพท์: 0-5392-1444 โทรสาร: 0-5321-3183 E-mail: webmaster@rmul.ac.th

ภาพที่ 3.21 แสดงส่วนประกอบของหน้าแก้ไขข้อมูลสมาชิก สายวิชาการ

A Web Page

ระบบสารสนเทศสำหรับการประเมินสมรรถนะและผลการปฏิบัติงาน (สายสนับสนุน) คณะบริหารธุรกิจและศิลปศาสตร์ มหาวิทยาลัยเทคโนโลยีราชมงคลธัญบุรี

หน้าแรก | รายงาน | กล้องเอกสารหลักฐาน | คู่มือการใช้งาน | ข้อตกลงและแบบประเมินการปฏิบัติงาน XXX XXXX

จัดการผู้ใช้/ข้อมูลบุคลากร  รูปภาพ :

สายงาน     วิชาการ     สนับสนุน

**ข้อมูลทั่วไป**

รหัสประจำตัวประชาชน :     คณะ :

ตำแหน่ง :      นาย     นาง     นางสาว    สาขา :

ชื่อ :     สาขาวิชา :

สกุล :     เบอร์โทรศัพท์ :

E-mail :     เบอร์มือถือ :

**ข้อมูลที่อยู่อาศัย**

ที่อยู่ :     ถนน :

จังหวัด :     ตำบล :

อำเภอ :     รหัสไปรษณีย์ :

**ข้อมูลการทำงาน**

ตำแหน่งงาน :     ระดับ :

สังกัดเขตพื้นที่ :     สถานะตำแหน่งงาน :  กำลังปฏิบัติงาน     ลาศึกษาต่อ

วันที่เริ่มทำงาน :          ประเภทการว่าจ้าง :  ข้าราชการ     ลูกจ้างชั่วคราว

**ข้อมูลการศึกษาปริญญาตรี**

ชื่อผู้การศึกษา(ไทย) :     ชื่อ(ไทย) :

ชื่อผู้การศึกษา(อังกฤษ) :     ชื่อ(อังกฤษ) :

ชื่อสถานศึกษา :     ปีที่จบการศึกษา :  - ลบข้อมูล -

- เพิ่มเติมข้อมูลปริญญาตรี -

**ข้อมูลการศึกษาปริญญาโท**

- เพิ่มเติมข้อมูลปริญญาโท -

**ข้อมูลการศึกษาปริญญาเอก**

- เพิ่มเติมข้อมูลปริญญาเอก -

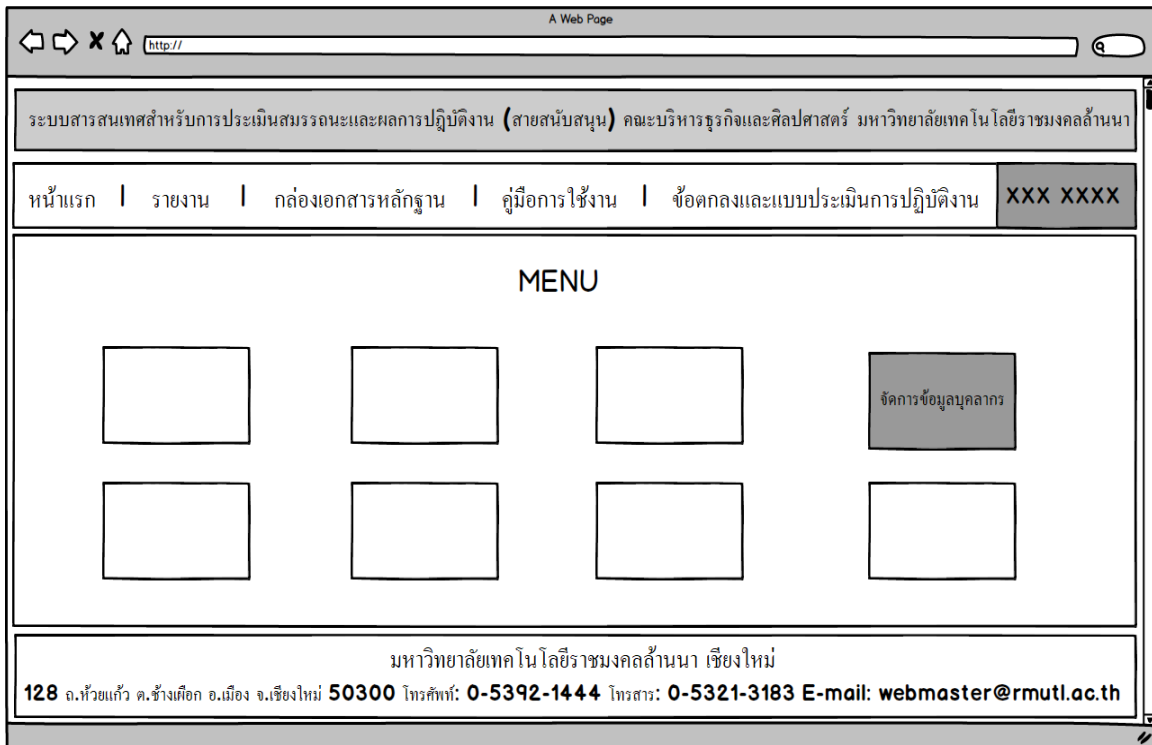
**ข้อมูลสมาชิก**

ชื่อผู้ใช้ :     รหัสผ่านใหม่ :

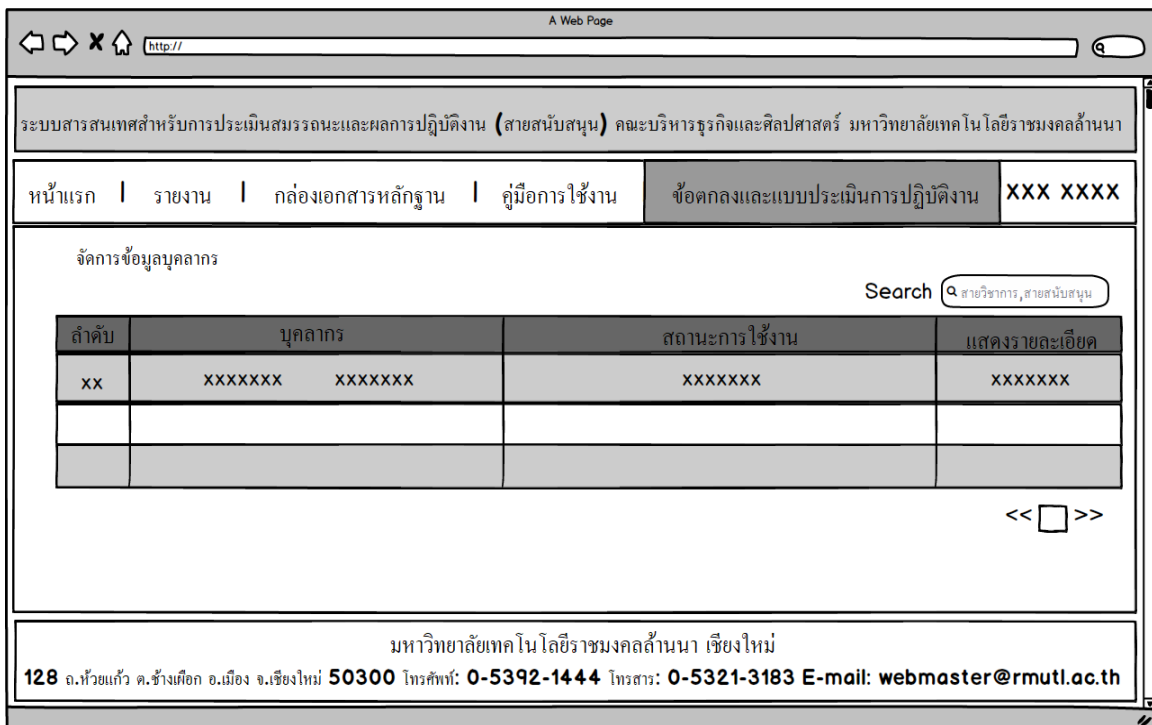
รหัสผ่านเดิม :     ยืนยันรหัสผ่าน :

มหาวิทยาลัยเทคโนโลยีราชมงคลธัญบุรี เชียงใหม่  
128 ถ.พื้งแก้ว ต.ช้างศึก อ.เมือง จ.เชียงใหม่ 50300 โทรศัพท์: 0-5392-1444 โทรสาร: 0-5321-3183 E-mail: webmaster@rmutl.ac.th

ภาพที่ 3.22 แสดงส่วนประกอบของหน้าแก้ไขข้อมูลสมาชิก สายสนับสนุน



ภาพที่ 3.23 แสดงเมนูจัดการข้อมูลบุคลากร ในหน้าหลักผู้ดูแลระบบ




ภาพที่ 3.24 แสดงส่วนประกอบของหน้าจัดการข้อมูลบุคลากร



A Web Page

ระบบสารสนเทศสำหรับการประเมินสมรรถนะและผลการปฏิบัติงาน (สายสนับสนุน) คณะบริหารธุรกิจและศิลปศาสตร์ มหาวิทยาลัยเทคโนโลยีราชมงคลธัญบุรี

หน้าแรก | รายงาน | ก่อร่างเอกสารหลักฐาน | คู่มือการใช้งาน | ข้อตกลงและแบบประเมินการปฏิบัติงาน XXX XXXX

แสดงรายละเอียดข้อมูลบุคลากร : รหัส **XXXX** 

     xxxxxx

|                       |              |                 |              |
|-----------------------|--------------|-----------------|--------------|
| รหัสประจำตัวประชาชน : | XXXXXXXXXXXX | คณะ :           | XXXXXXXXXXXX |
| ค่านำหน้า :           | xxx          | สาขา :          | XXXXXXXXXXXX |
| ชื่อ :                | XXXXXX       | สาขาวิชา :      | XXXXXXXXXXXX |
| สกุล :                | XXXXXX       | เบอร์โทรศัพท์ : | XXXXXXX      |
| E-mail :              | XXXXXX       | เบอร์มือถือ :   | XXXXXXX      |

|           |              |                |        |
|-----------|--------------|----------------|--------|
| ที่อยู่ : | XXXXXXXXXXXX | ถนน :          | XXXXXX |
| จังหวัด : | XXXXXX       | ตำบล :         | XXXXXX |
| อำเภอ :   | XXXXXX       | รหัสไปรษณีย์ : | XXXXXX |

|                     |            |                    |  |
|---------------------|------------|--------------------|--|
| ตำแหน่งทางวิชาการ : | XXXXXXXX   | ตำแหน่งงาน :       |  |
| สังกัดเขตพื้นที่ :  | XXXXXXXX   | สถานะตำแหน่งงาน :  |  |
| วันที่เริ่มทำงาน :  | xx xxxx xx | ประเภทการว่าจ้าง : |  |

|                           |              |                    |     |
|---------------------------|--------------|--------------------|-----|
| ชื่อผู้การศึกษา(ไทย) :    | XXXXXXXX     | ชื่อย่อ(ไทย) :     | xxx |
| ชื่อผู้การศึกษา(อังกฤษ) : | XXXXXXXX     | ชื่อย่อ (อังกฤษ) : | xxx |
| ชื่อสถานศึกษา :           | XXXXXXXXXXXX | ปีที่จบการศึกษา :  | xxx |

|                   |          |            |          |
|-------------------|----------|------------|----------|
| ชื่อผู้ใช้ :      | XXXXXXXX | รหัสผ่าน : | XXXXXXXX |
| สิทธิ์การใช้งาน : | XXXXXXXX |            |          |

มหาวิทยาลัยเทคโนโลยีราชมงคลธัญบุรี เชียงใหม่

128 ถ.พหลโยธิน ต.ช้างเผือก อ.เมือง จ.เชียงใหม่ 50300 โทรศัพท์: 0-5392-1444 โทรสาร: 0-5321-3183 E-mail: webmaster@rmutl.ac.th

ภาพที่ 3.25 แสดงส่วนประกอบของหน้าแสดงข้อมูลบุคลากร

A Web Page

ระบบสารสนเทศสำหรับการประเมินสมรรถนะและผลการปฏิบัติงาน (สายสนับสนุน) คณะบริหารธุรกิจและศิลปศาสตร์ มหาวิทยาลัยเทคโนโลยีราชมงคลธัญบุรี

หน้าแรก | รายงาน | กล้องเอกสารหลักฐาน | คู่มือการใช้งาน | ข้อตกลงและแบบประเมินการปฏิบัติงาน XXX XXXX

แสดงรายละเอียดข้อมูลบุคลากร : รหัส XXXX

ข้อมูลทั่วไป    แก้ไขข้อมูล

สายงาน   
 วิชาการ   
 สนับสนุน

รูปภาพ :

**ข้อมูลทั่วไป**

รหัสประจำตัวประชาชน :     คณะ :

ตำแหน่ง :

คำนำหน้า :  นาย     นาง     นางสาว    สาขา :

ชื่อ :     สาขาวิชา :

สกุล :     เบอร์โทรศัพท์ :

E-mail :     เบอร์มือถือ :

**ข้อมูลที่อยู่อาศัย**

ที่อยู่ :     ถนน :

จังหวัด :     ตำบล :

อำเภอ :     รหัสไปรษณีย์ :

**ข้อมูลการทำงาน**

ตำแหน่งทางวิชาการ :     ตำแหน่งงาน :

สังกัดเขตพื้นที่ :     สถานะตำแหน่งงาน :  กำลังปฏิบัติงาน     ลาศึกษาต่อ

วันที่เริ่มทำงาน :       ประเภทการว่าจ้าง :  ข้าราชการ     ลูกจ้างชั่วคราว

**ข้อมูลการศึกษา ปริญญาตรี**

ชื่อวุฒิการศึกษา(ไทย) :     ชื่อย่อ(ไทย) :

ชื่อวุฒิการศึกษา(อังกฤษ) :     ชื่อย่อ(อังกฤษ) :

ชื่อสถานศึกษา :     ปีที่จบการศึกษา :  - ลบข้อมูล -

- เพิ่มเติมข้อมูลปริญญาตรี -

**ข้อมูลการศึกษา ปริญญาโท**

- เพิ่มเติมข้อมูลปริญญาโท -

**ข้อมูลการศึกษา ปริญญาเอก**

- เพิ่มเติมข้อมูลปริญญาเอก -

**ข้อมูลสมาชิก**

ชื่อผู้ใช้ :     รหัสผ่านใหม่ :

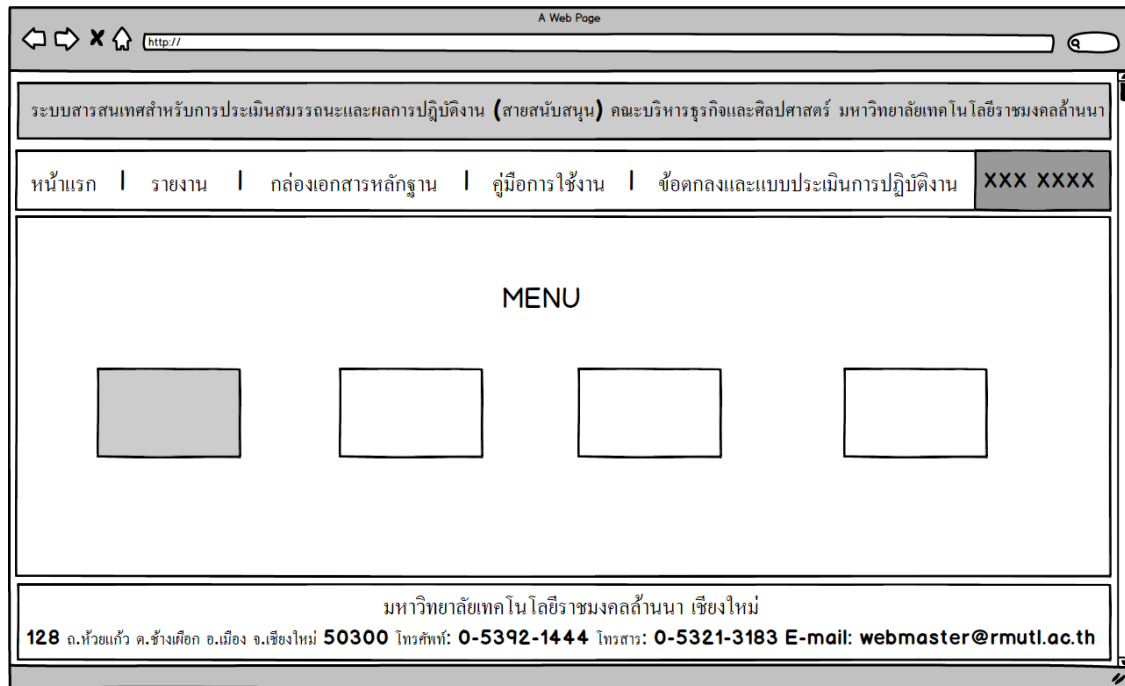
รหัสผ่านเดิม :     ยืนยันรหัสผ่าน :

มหาวิทยาลัยเทคโนโลยีราชมงคลธัญบุรี เชียงใหม่

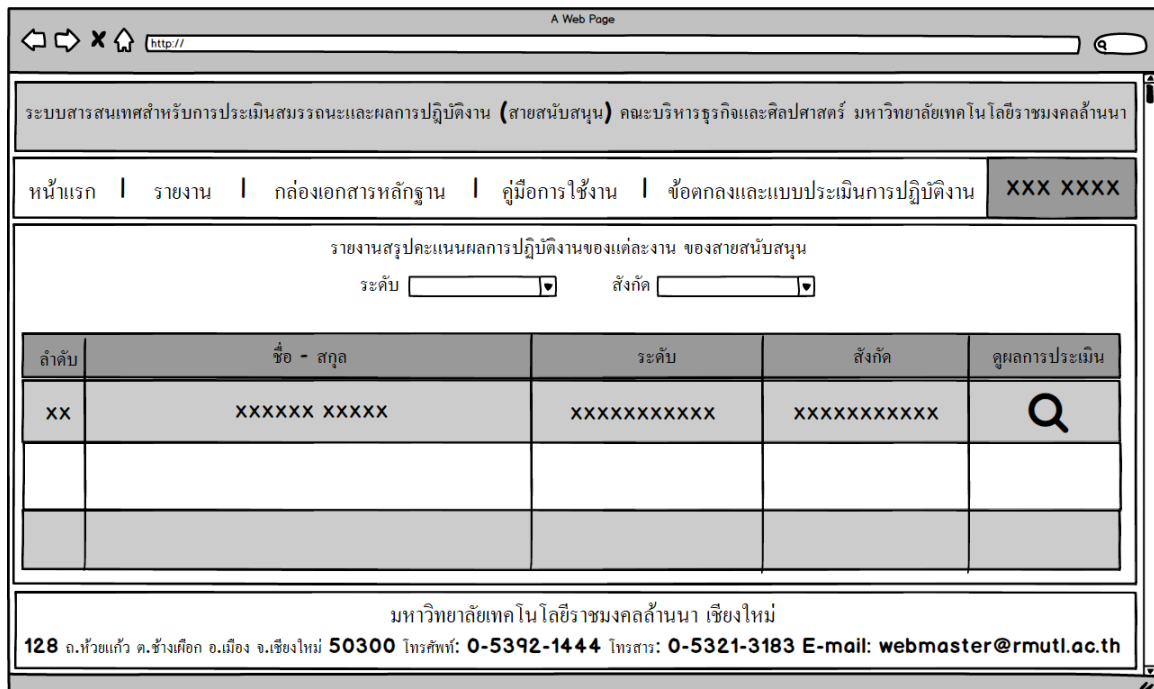
128 ถ.หัวแก้ว ต.ช้างเผือก อ.เมือง จ.เชียงใหม่ 50300 โทรศัพท์: 0-5392-1444 โทรสาร: 0-5321-3183 E-mail: webmaster@rmutl.ac.th

ภาพที่ 3.26 แสดงส่วนประกอบของหน้าแก้ไขข้อมูลบุคลากร

## 2. ผู้บริหาร



ภาพที่ 3.27 แสดงส่วนประกอบของหน้าหลักผู้บริหาร



ภาพที่ 3.28 แสดงส่วนประกอบของหน้าสรุปคะแนนการปฏิบัติงานแต่ละงาน ของสายสนับสนุน

ระบบสารสนเทศสำหรับการประเมินสมรรถนะและผลการปฏิบัติงาน (สายสนับสนุน) คณะบริหารธุรกิจและศิลปศาสตร์ มหาวิทยาลัยเทคโนโลยีราชมงคลล้านนา

หน้าแรก | รายงาน | ก่อเอกสารหลักฐาน | คู่มือการใช้งาน | ข้อตกลงและแบบประเมินการปฏิบัติงาน XXX XXXX

รายงานสรุปคะแนนผลการปฏิบัติงานของแต่ละงาน

ตำแหน่งทางวิชาการ  หลักสูตร

รายงานเปรียบเทียบ

| ลำดับ | ภาระงาน/กิจกรรม/งาน/โครงการ | น้ำหนัก(ความยาก/ความง่ายของงาน) | คะแนนเฉลี่ย | รายละเอียด |
|-------|-----------------------------|---------------------------------|-------------|------------|
|       |                             |                                 |             |            |
|       |                             |                                 |             |            |

มหาวิทยาลัยเทคโนโลยีราชมงคลล้านนา เชียงใหม่  
128 อ.หัวแก้ว ต.ช้างเคือก อ.เมือง จ.เชียงใหม่ 50300 โทรศัพท์: 0-5392-1444 โทรสาร: 0-5321-3183 E-mail: webmaster@rmutl.ac.th

ภาพที่ 3.29 แสดงส่วนประกอบของหน้ารายงานสรุปคะแนนการปฏิบัติงานแต่ละงานของสายสนับสนุน แต่ละเจ้าหน้าที่

ระบบสารสนเทศสำหรับการประเมินสมรรถนะและผลการปฏิบัติงาน (สายสนับสนุน) คณะบริหารธุรกิจและศิลปศาสตร์ มหาวิทยาลัยเทคโนโลยีราชมงคลล้านนา

หน้าแรก | รายงาน | ก่อเอกสารหลักฐาน | คู่มือการใช้งาน ข้อตกลงและแบบประเมินการปฏิบัติงาน XXX XXXX

รายงานเปรียบเทียบผลคะแนนผลการปฏิบัติงาน

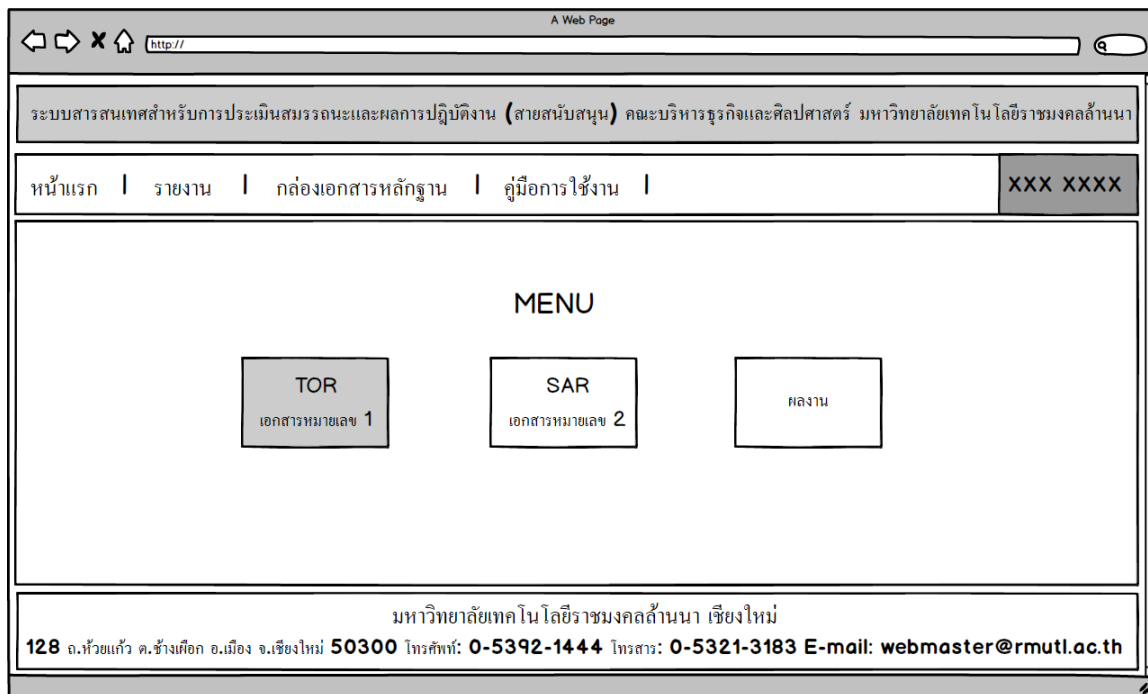
เลือกปีในการเปรียบเทียบ 5 ปีซ้อนหลัง

| รายการ          | คะแนน/ปี |      |      |      |      |
|-----------------|----------|------|------|------|------|
|                 | XXXX     | XXXX | XXXX | XXXX | XXXX |
| องค์ประกอบที่ 1 | xx       | xx   | xx   | xx   | xx   |
| องค์ประกอบที่ 2 | xx       | xx   | xx   | xx   | xx   |
| องค์ประกอบที่ 3 | xx       | xx   | xx   | xx   | xx   |
| องค์ประกอบที่ 4 | xx       | xx   | xx   | xx   | xx   |
| องค์ประกอบที่ 5 | xx       | xx   | xx   | xx   | xx   |

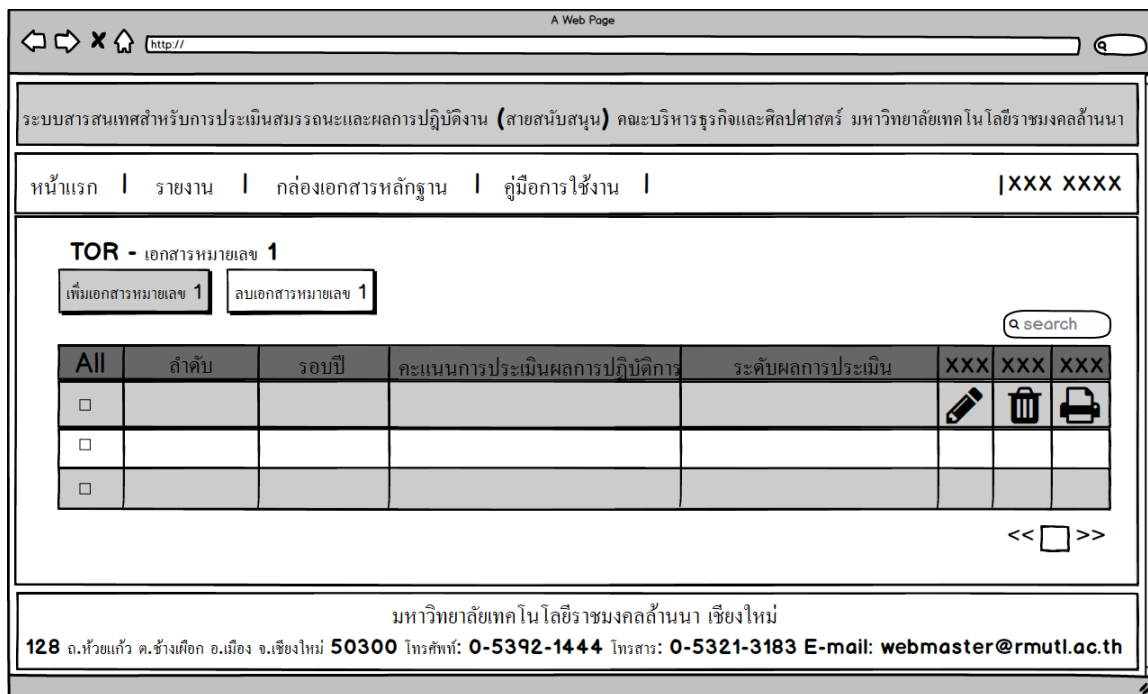
มหาวิทยาลัยเทคโนโลยีราชมงคลล้านนา เชียงใหม่  
128 อ.หัวแก้ว ต.ช้างเคือก อ.เมือง จ.เชียงใหม่ 50300 โทรศัพท์: 0-5392-1444 โทรสาร: 0-5321-3183 E-mail: webmaster@rmutl.ac.th

ภาพที่ 3.30 แสดงส่วนประกอบของหน้ารายงานเปรียบเทียบผลคะแนนการปฏิบัติงานแต่ละงานของสายสนับสนุน แต่ละเจ้าหน้าที่

### 3. เจ้าหน้าที่สายสนับสนุน



ภาพที่ 3.31 แสดงส่วนประกอบของหน้าหลักเจ้าหน้าที่สายสนับสนุน เมนู TOR เอกสารหมายเลข 1



ภาพที่ 3.32 แสดงส่วนประกอบของหน้าเอกสารหมายเลข 1

A Web Page

ระบบสารสนเทศสำหรับการประเมินสมรรถนะและผลการปฏิบัติงาน (สายสนับสนุน) คณะบริหารธุรกิจและศิลปศาสตร์ มหาวิทยาลัยเทคโนโลยีราชมงคลธัญบุรี

หน้าแรก | รายงาน | ก่อเอกสารหลักฐาน | คู่มือการใช้งาน | **ข้อตกลงและแบบประเมินการปฏิบัติงาน** | XXX XXXX

ข้อตกลงและแบบประเมินผลสัมฤทธิ์ของงาน ของพนักงานในสถาบันอุดมศึกษา พนักงานตามพันธกิจ ลูกจ้างชั่วคราว (สายสนับสนุน) ประเภทวิชาชีพเฉพาะ เชี่ยวชาญเฉพาะ และประเภททั่วไป

ระดับชำนาญการพิเศษ  ระดับชำนาญการ  ระดับปฏิบัติการ  ระดับชำนาญงาน

มหาวิทยาลัยเทคโนโลยีราชมงคลธัญบุรี

สังกัด  ประจำปี

รอบที่ 1 (1 ค.ค. xx- 31 มี.ค. xx)  รอบที่ 2 (1 เม.ย. xx - 30 ก.ย. xx)

ชื่อผู้รับการประเมิน  ตำแหน่ง  สังกัด

ชื่อผู้บังคับบัญชา/ผู้ประเมิน  ตำแหน่ง

มหาวิทยาลัยเทคโนโลยีราชมงคลธัญบุรี เชียงใหม่  
128 ถ.ห้วยแก้ว ต.ช้างเผือก อ.เมือง จ.เชียงใหม่ 50300 โทรศัพท์: 0-5392-1444 โทรสาร: 0-5321-3183 E-mail: webmaster@rmutl.ac.th

ภาพที่ 3.33 แสดงส่วนประกอบของหน้าเพิ่มข้อมูลเอกสารหมายเลข 1

A Web Page

ระบบสารสนเทศสำหรับการประเมินสมรรถนะและผลการปฏิบัติงาน (สายสนับสนุน) คณะบริหารธุรกิจและศิลปศาสตร์ มหาวิทยาลัยเทคโนโลยีราชมงคลธัญบุรี

หน้าแรก | รายงาน | ก่อเอกสารหลักฐาน | คู่มือการใช้งาน | | XXX XXXX

ข้อตกลงและแบบประเมินผลสัมฤทธิ์ของงาน ของพนักงานในสถาบันอุดมศึกษา พนักงานตามพันธกิจ ลูกจ้างชั่วคราว (สายสนับสนุน) ประเภทวิชาชีพเฉพาะ เชี่ยวชาญเฉพาะ และประเภททั่วไป

ระดับชำนาญการพิเศษ  ระดับชำนาญการ  ระดับปฏิบัติการ  ระดับชำนาญงาน

หน่วยงาน  มหาวิทยาลัยเทคโนโลยีราชมงคลธัญบุรี

ส่วนที่ 1 ข้อมูลส่วนตัว

รอบที่ 1 (1 ค.ค. xx- 31 มี.ค. xx)  รอบที่ 2 (1 เม.ย. xx - 30 ก.ย. xx)

1. ชื่อ-สกุล  เลขที่ตำแหน่ง  ประเภทตำแหน่ง   
ตำแหน่ง  ระดับ  สังกัด

2. เริ่มรับราชการเมื่อวันที่  เดือน  พ.ศ.  รวมเวลารับราชการ  ปี  เดือน  วัน

3. บันทึกการมาปฏิบัติงาน @เคยลา  ไม่เคยลา

| ประเภท     | รอบที่ 1                 |                          | รอบที่ 2                 |                          | ประเภท  | รอบที่ 1                 |                          | รอบที่ 2                 |                          |
|------------|--------------------------|--------------------------|--------------------------|--------------------------|---|--------------------------|--------------------------|--------------------------|--------------------------|
|            | ครั้ง                    | วัน                      | ครั้ง                    | วัน                      |   | ครั้ง                    | วัน                      | ครั้ง                    | วัน                      |
| ลาป่วย     | <input type="checkbox"/> | <input type="checkbox"/> | <input type="checkbox"/> | <input type="checkbox"/> | ลาป่วยจำเป็นต้องรักษาตัว เป็นเวลานานควรรวดูแลหรือหลาย ครั้งรวมกัน | <input type="checkbox"/> | <input type="checkbox"/> | <input type="checkbox"/> | <input type="checkbox"/> |
| ลากิจ      | <input type="checkbox"/> | <input type="checkbox"/> | <input type="checkbox"/> | <input type="checkbox"/> |   |                          |                          |                          |                          |
| มาสาย      | <input type="checkbox"/> | <input type="checkbox"/> | <input type="checkbox"/> | <input type="checkbox"/> |   |                          |                          |                          |                          |
| ลาคลอดบุตร | <input type="checkbox"/> | <input type="checkbox"/> | <input type="checkbox"/> | <input type="checkbox"/> | ขาดราชการ   | <input type="checkbox"/> | <input type="checkbox"/> | <input type="checkbox"/> | <input type="checkbox"/> |
| ลาอุปสมบท  | <input type="checkbox"/> | <input type="checkbox"/> | <input type="checkbox"/> | <input type="checkbox"/> |   |                          |                          |                          |                          |

4. การกระทำผิดวินัย/การลงโทษ

บันทึก  ยกเลิก

หน้า 1 จาก 5 < หน้าก่อนหน้า       หน้าถัดไป >

มหาวิทยาลัยเทคโนโลยีราชมงคลธัญบุรี เชียงใหม่  
128 ถ.ห้วยแก้ว ต.ช้างเผือก อ.เมือง จ.เชียงใหม่ 50300 โทรศัพท์: 0-5392-1444 โทรสาร: 0-5321-3183 E-mail: webmaster@rmutl.ac.th

ภาพที่ 3.34 แสดงส่วนประกอบของเอกสารหมายเลข 1 ส่วนที่ 1 ข้อมูลส่วนตัว

ระบบสารสนเทศสำหรับการประเมินสมรรถนะและผลการปฏิบัติงาน (สายสนับสนุน) คณะบริหารธุรกิจและศิลปศาสตร์ มหาวิทยาลัยเทคโนโลยีราชมงคลธัญบุรี

หน้าแรก | รายงาน | ก่อเอกสารหลักฐาน | คู่มือการใช้งาน | XXX XXXX

ส่วนที่ 2 องค์ประกอบที่ 1 ผลสัมฤทธิ์ของงาน

| 1. ภาระงานด้านการเรียนการสอน | (2) ตัวชี้วัด/เกณฑ์ประเมิน | (3) ระดับค่าเป้าหมาย  |                       |                       |                       |                       | (4) ค่าคะแนนที่ได้ | (5) น้ำหนัก<br>(ความสำคัญ/ยากง่ายของงาน) | (6) ค่าคะแนน<br>ถ่วงน้ำหนัก<br>(5)×(4)<br>100 |
|------------------------------|----------------------------|-----------------------|-----------------------|-----------------------|-----------------------|-----------------------|--------------------|--|---|
|                              |                            | 1                     | 2                     | 3                     | 4                     | 5                     |                    |  |   |
| 1. งานด้านการปฏิบัติการ      |                            | <input type="radio"/> | <input type="radio"/> | <input type="radio"/> | <input type="radio"/> | <input type="radio"/> |                    |  |   |
| 2. ด้านการวางแผน             |                            | <input type="radio"/> | <input type="radio"/> | <input type="radio"/> | <input type="radio"/> | <input type="radio"/> |                    |  |   |
| 3. ด้านการประสานงาน          |                            | <input type="radio"/> | <input type="radio"/> | <input type="radio"/> | <input type="radio"/> | <input type="radio"/> |                    |  |   |
| 4. ด้านการบริการ             |                            | <input type="radio"/> | <input type="radio"/> | <input type="radio"/> | <input type="radio"/> | <input type="radio"/> |                    |  |   |
| 5. กิจกรรมของหน่วยงาน        |                            | <input type="radio"/> | <input type="radio"/> | <input type="radio"/> | <input type="radio"/> | <input type="radio"/> |                    |  |   |

บันทึก ยกเลิก

หน้า 2 จาก 5 < หน้าก่อนหน้า 1 2 3 4 5 หน้าถัดไป >

มหาวิทยาลัยเทคโนโลยีราชมงคลธัญบุรี เชียงใหม่  
128 ถ.พหลโยธิน ต.ช้างเผือก อ.เมือง จ.เชียงใหม่ 50300 โทรศัพท์: 0-5392-1444 โทรสาร: 0-5321-3183 E-mail: webmaster@rmutl.ac.th

ภาพที่ 3.35 แสดงส่วนประกอบของเอกสารหมายเลข 1 ส่วนที่ 2 องค์ประกอบที่ 1  
ผลสัมฤทธิ์ของงาน

ระบบสารสนเทศสำหรับการประเมินสมรรถนะและผลการปฏิบัติงาน (สายสนับสนุน) คณะบริหารธุรกิจและศิลปศาสตร์ มหาวิทยาลัยเทคโนโลยีราชมงคลธัญบุรี

หน้าแรก | รายงาน | ก่อเอกสารหลักฐาน | คู่มือการใช้งาน | XXX XXXX

องค์ประกอบที่ 2 พฤติกรรมการปฏิบัติงาน (สมรรถนะ)

| สมรรถนะหลัก (ที่สภามหาวิทยาลัยกำหนด)        | ระดับสมรรถนะที่คาดหวัง | ระดับสมรรถนะที่แสดงออก |
|---|------------------------|------------------------|
| การมุ่งผลสัมฤทธิ์                           | <input type="radio"/>  | <input type="radio"/>  |
| บริการที่ดี                                 | <input type="radio"/>  | <input type="radio"/>  |
| การสร้างความเชี่ยวชาญในงานอาชีพ             | <input type="radio"/>  | <input type="radio"/>  |
| การยึดมั่นในความถูกต้องชอบธรรม และจรรยาบรรณ | <input type="radio"/>  | <input type="radio"/>  |
| การทำงานเป็นทีม                             | <input type="radio"/>  | <input type="radio"/>  |

| สมรรถนะเฉพาะตามลักษณะงานที่ปฏิบัติ (ที่สภามหาวิทยาลัยกำหนด) | ระดับสมรรถนะที่คาดหวัง | ระดับสมรรถนะที่แสดงออก |
|---|------------------------|------------------------|
| การวิเคราะห์  | <input type="radio"/>  | <input type="radio"/>  |
| การสืบเสาะหาข้อมูล  | <input type="radio"/>  | <input type="radio"/>  |
| ความเข้าใจองค์กรและระบบราชการ                               | <input type="radio"/>  | <input type="radio"/>  |
| การตรวจสอบความถูกต้องตามกระบวนการ                           | <input type="radio"/>  | <input type="radio"/>  |
| ความมั่นใจใจตนเอง   | <input type="radio"/>  | <input type="radio"/>  |
| การสร้างสัมพันธภาพ  | <input type="radio"/>  | <input type="radio"/>  |

| สมรรถนะทางการบริหาร (ที่สภามหาวิทยาลัยกำหนด) | ระดับสมรรถนะที่คาดหวัง | ระดับสมรรถนะที่แสดงออก |
|--|------------------------|------------------------|
| สภาวะผู้นำ                                   | <input type="radio"/>  | <input type="radio"/>  |
| วิสัยทัศน์                                   | <input type="radio"/>  | <input type="radio"/>  |
| ศักยภาพเพื่อนำการปรับเปลี่ยน                 | <input type="radio"/>  | <input type="radio"/>  |
| การสอนงานและการมอบหมายงาน                    | <input type="radio"/>  | <input type="radio"/>  |
| การควบคุมตนเอง                               | <input type="radio"/>  | <input type="radio"/>  |

บันทึก ยกเลิก

หน้า 3 จาก 5 < หน้าก่อนหน้า 1 2 3 4 5 หน้าถัดไป >

มหาวิทยาลัยเทคโนโลยีราชมงคลธัญบุรี เชียงใหม่  
128 ถ.พหลโยธิน ต.ช้างเผือก อ.เมือง จ.เชียงใหม่ 50300 โทรศัพท์: 0-5392-1444 โทรสาร: 0-5321-3183 E-mail: webmaster@rmutl.ac.th

ภาพที่ 3.36 แสดงส่วนประกอบของเอกสารหมายเลข 1 ส่วนที่ 2 องค์ประกอบที่ 2 พฤติกรรม  
การปฏิบัติงาน (สมรรถนะ)

ระบบสารสนเทศสำหรับการประเมินสมรรถนะและผลการปฏิบัติงาน (สายสนับสนุน) คณะบริหารธุรกิจและศิลปศาสตร์ มหาวิทยาลัยเทคโนโลยีราชมงคลล้านนา

หน้าแรก | รายงาน | ก่อเอกสารหลักฐาน | คู่มือการใช้งาน | |XXX XXXX

ส่วนที่3 สรุปการประเมินผลการปฏิบัติราชการ

| สมรรถนะหลัก (ที่สภามหาวิทยาลัยกำหนด)                | คะแนน (ก) | น้ำหนัก (ข) | รวมคะแนน (ก)×(ข) |
|---|-----------|-------------|------------------|
| องค์ประกอบที่ 1 : ผลสัมฤทธิ์ของงาน                  |           |             |                  |
| องค์ประกอบที่ 2 : พฤติกรรมกรปฏิบัติราชการ (สมรรถนะ) |           |             |                  |
| องค์ประกอบอื่นๆ (ถ้ามี)                             |           |             |                  |
| รวม   |           |             |                  |

ระดับผลการประเมิน

- ดีเด่น (90-100)
- ดีมาก (80-89.99)
- ดี (70-79.99)
- พอใช้ (60-69.99)
- ต้องปรับปรุง (ต่ำกว่า 60)

หน้า 4 จาก 5 < 





 >

มหาวิทยาลัยเทคโนโลยีราชมงคลล้านนา เชียงใหม่

128 ถ.หัวแก้ว ต.ช้างเคือง อ.เมือง จ.เชียงใหม่ 50300 โทรศัพท์: 0-5392-1444 โทรสาร: 0-5321-3183 E-mail: webmaster@rmutl.ac.th

ภาพที่ 3.37 แสดงส่วนประกอบของเอกสารหมายเลข 1 ส่วนที่ 3 สรุปการประเมินผลการปฏิบัติราชการ

ระบบสารสนเทศสำหรับการประเมินสมรรถนะและผลการปฏิบัติงาน (สายสนับสนุน) คณะบริหารธุรกิจและศิลปศาสตร์ มหาวิทยาลัยเทคโนโลยีราชมงคลล้านนา

หน้าแรก | รายงาน | ก่อเอกสารหลักฐาน | คู่มือการใช้งาน | |XXX XXXX

ส่วนที่4 แผนพัฒนาการปฏิบัติราชการรายบุคคล

| ความรู้/ทักษะ/สมรรถนะ ที่ต้องได้รับการพัฒนา | วิธีการพัฒนา              | ช่วงเวลาที่ต้องการพัฒนา | ลบ                                |
|---|---------------------------|-------------------------|-----------------------------------|
| xxxxxxxxx                                   | xxxxxxxxxxxxxxxxxxxxxxxxx | xxxxxxxxx               | <input type="button" value="ลบ"/> |

หน้า 5 จาก 5 < 





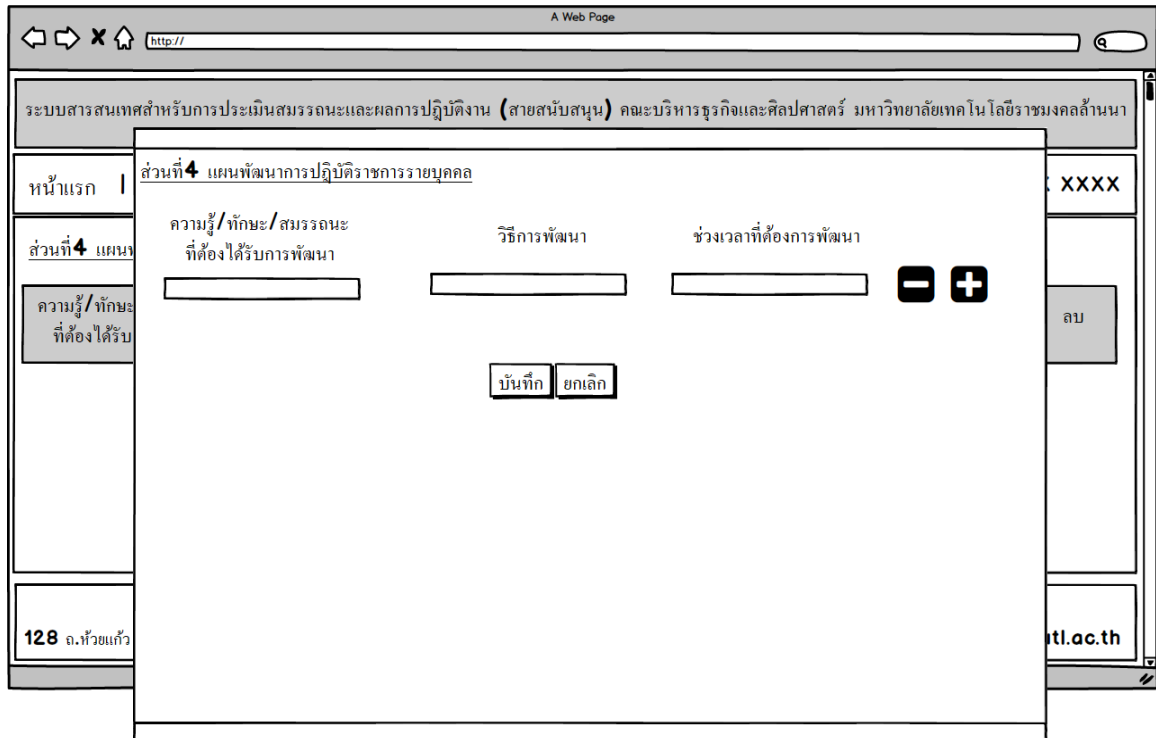
 >

มหาวิทยาลัยเทคโนโลยีราชมงคลล้านนา เชียงใหม่

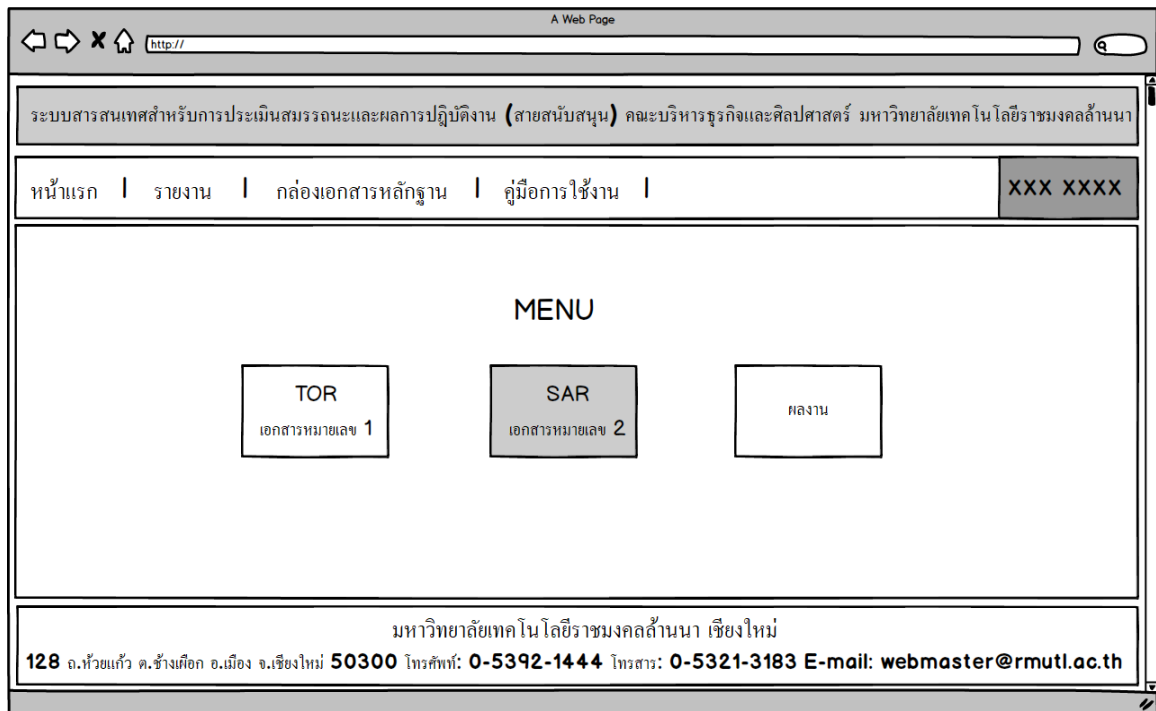
128 ถ.หัวแก้ว ต.ช้างเคือง อ.เมือง จ.เชียงใหม่ 50300 โทรศัพท์: 0-5392-1444 โทรสาร: 0-5321-3183 E-mail: webmaster@rmutl.ac.th

ภาพที่ 3.38 แสดงส่วนประกอบของเอกสารหมายเลข 1 ส่วนที่ 4 แผนพัฒนาการปฏิบัติราชการรายบุคคล





ภาพที่ 3.39 แสดงส่วนประกอบของหน้าเพิ่มข้อมูลองค์ประกอบที่ 4 แผนพัฒนาการปฏิบัติราชการรายบุคคล



ภาพที่ 3.40 แสดงส่วนประกอบของหน้าหลักเจ้าหน้าที่สายสนับสนุน เมนู SAR เอกสารหมายเลข 2



ระบบสารสนเทศสำหรับการประเมินสมรรถนะและผลการปฏิบัติงาน (สายสนับสนุน) คณะบริหารธุรกิจและศิลปศาสตร์ มหาวิทยาลัยเทคโนโลยีราชมงคลล้านนา

หน้าแรก | รายงาน | ก่อเอกสารหลักฐาน | คู่มือการใช้งาน | XXX XXXX

ส่วนที่3 สรุปการประเมินผลการปฏิบัติราชการ

| สมรรถนะหลัก (ที่สภามหาวิทยาลัยกำหนด)                | คะแนน (ก) | น้ำหนัก (ข) | รวมคะแนน (ก)×(ข) |
|---|-----------|-------------|------------------|
| องค์ประกอบที่ 1 : ผลสัมฤทธิ์ของงาน                  |           |             |                  |
| องค์ประกอบที่ 2 : พฤติกรรมกรปฏิบัติราชการ (สมรรถนะ) |           |             |                  |
| องค์ประกอบอื่นๆ (ถ้ามี)                             |           |             |                  |
| รวม   |           |             |                  |

ระดับผลการประเมิน

- ดีเด่น (90-100)
- ดีมาก (80-89.99)
- ดี (70-79.99)
- พอใช้ (60-69.99)
- ต้องปรับปรุง (ต่ำกว่า 60)

หน้า 4 จาก 5 < 





 >

มหาวิทยาลัยเทคโนโลยีราชมงคลล้านนา เชียงใหม่

128 ถ.ห้วยแก้ว ต.ช้างเผือก อ.เมือง จ.เชียงใหม่ 50300 โทรศัพท์: 0-5392-1444 โทรสาร: 0-5321-3183 E-mail: webmaster@rmutl.ac.th

ภาพที่ 3.43 แสดงส่วนประกอบของเอกสารหมายเลข 2 ส่วนที่ 3 สรุปการประเมินผลการปฏิบัติราชการ

ระบบสารสนเทศสำหรับการประเมินสมรรถนะและผลการปฏิบัติงาน (สายสนับสนุน) คณะบริหารธุรกิจและศิลปศาสตร์ มหาวิทยาลัยเทคโนโลยีราชมงคลล้านนา

หน้าแรก | รายงาน | ก่อเอกสารหลักฐาน | คู่มือการใช้งาน | XXX XXXX

ส่วนที่4 แผนพัฒนาการปฏิบัติราชการรายบุคคล

| ความรู้/ทักษะ/สมรรถนะ ที่ต้องได้รับการพัฒนา | วิธีการพัฒนา               | ช่วงเวลาที่ต้องการพัฒนา | ลบ |
|---|----------------------------|-------------------------|----|
| XXXXXXXXXX                                  | XXXXXXXXXXXXXXXXXXXXXXXXXX | XXXXXXXXXX              |    |

หน้า 5 จาก 5 < 





 >

มหาวิทยาลัยเทคโนโลยีราชมงคลล้านนา เชียงใหม่

128 ถ.ห้วยแก้ว ต.ช้างเผือก อ.เมือง จ.เชียงใหม่ 50300 โทรศัพท์: 0-5392-1444 โทรสาร: 0-5321-3183 E-mail: webmaster@rmutl.ac.th

ภาพที่ 3.44 แสดงส่วนประกอบของเอกสารหมายเลข 2 ส่วนที่ 4 แผนพัฒนาการปฏิบัติราชการรายบุคคล

ระบบสารสนเทศสำหรับการประเมินสมรรถนะและผลการปฏิบัติงาน (สายสนับสนุน) คณะบริหารธุรกิจและศิลปศาสตร์ มหาวิทยาลัยเทคโนโลยีราชมงคลล้านนา

หน้าแรก | ส่วนที่ 4 แผนพัฒนาการปฏิบัติราชการรายบุคคล

ความรู้/ทักษะ/สมรรถนะที่ต้องได้รับการพัฒนา      วิธีการพัฒนา      ช่วงเวลาที่ต้องการพัฒนา

ลบ

บันทึก    ยกเลิก

128 อ.ห้วยแก้ว      rmutl.ac.th

ภาพที่ 3.45 แสดงส่วนประกอบของหน้าเพิ่มข้อมูลส่วนที่ 4 แผนพัฒนาการปฏิบัติราชการรายบุคคล

ระบบสารสนเทศสำหรับการประเมินสมรรถนะและผลการปฏิบัติงาน (สายสนับสนุน) คณะบริหารธุรกิจและศิลปศาสตร์ มหาวิทยาลัยเทคโนโลยีราชมงคลล้านนา

หน้าแรก | รายงาน | ก่อเอกสารหลักฐาน | คู่มือการใช้งาน | **ข้อมูลกลางและแบบประเมินการปฏิบัติงาน** | XXX XXXX

รายงานสรุปคะแนนผลการปฏิบัติงานของแต่ละงาน

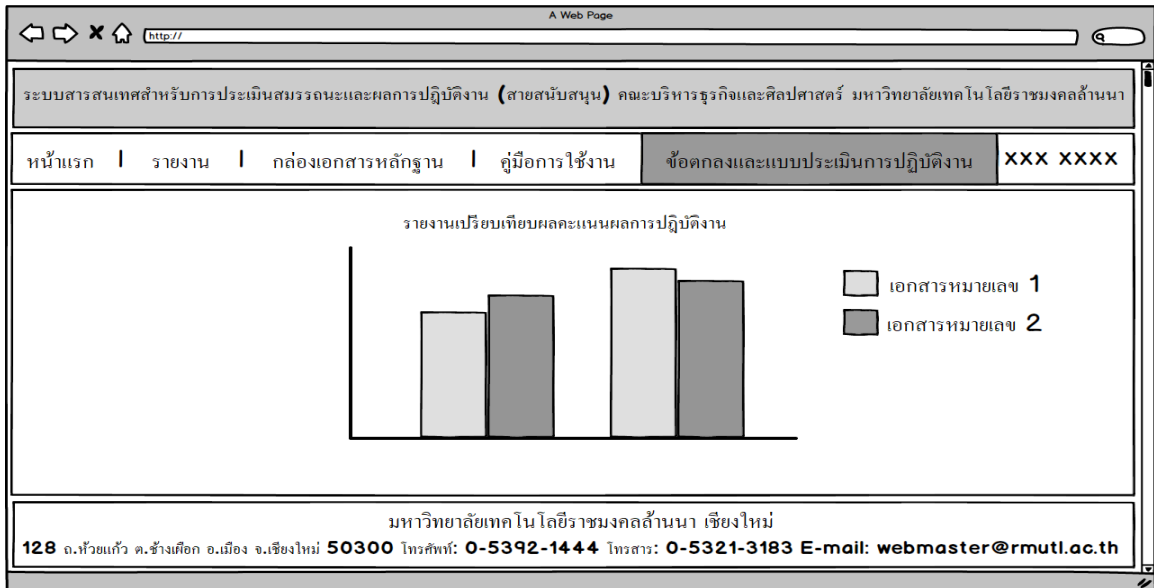
ตำแหน่งทางวิชาการ: xxxxxx      หลักสูตร: xxxxxxx

| ลำดับ | ภาระงาน/กิจกรรม/งาน/โครงการงาน | น้ำหนัก(ความยาก/ความง่ายของงาน) | คะแนนเฉลี่ย | รายละเอียด |
|-------|--------------------------------|---------------------------------|-------------|------------|
|       |                                |                                 |             |            |
|       |                                |                                 |             |            |

มหาวิทยาลัยเทคโนโลยีราชมงคลล้านนา เชียงใหม่

128 อ.ห้วยแก้ว ต.ช้างเผือก อ.เมือง จ.เชียงใหม่ 50300 โทรศัพท์: 0-5392-1444 โทรสาร: 0-5321-3183 E-mail: webmaster@rmutl.ac.th

ภาพที่ 3.46 แสดงส่วนประกอบของหน้ารายงานสรุปคะแนนผลการปฏิบัติงานของแต่ละงาน



ภาพที่ 3.47 แสดงส่วนประกอบของหน้ารายงานเปรียบเทียบผลคะแนนการปฏิบัติงาน

แก้ไขข้อมูลบุคลากร รหัส : XXXXX

สายงาน:  วิชาการ  สนับสนุน

รูปภาพ:

**ข้อมูลทั่วไป**

รหัสประจำตัวประชาชน:  คณะ:   
 ตำแหน่ง:  สาขา:   
 ชื่อ:  สาขาวิชา:   
 สกุล:  เบอร์โทรศัพท์:   
 E-mail:  เบอร์มือถือ:

**ข้อมูลที่อยู่อาศัย**

ที่อยู่:  ถนน:   
 จังหวัด:  ตำบล:   
 อำเภอ:  รหัสไปรษณีย์:

**ข้อมูลการทำงาน**

ตำแหน่งงาน:  ระดับ:   
 สังกัดเขตพื้นที่:  สถานะตำแหน่งงาน:  กำลังปฏิบัติงาน  ลาศึกษาต่อ  
 วันที่เริ่มทำงาน:  ประเภทการจ้าง:  ข้าราชการ  ถูกจ้างชั่วคราว

**ข้อมูลการศึกษา ปริญญาตรี**

ชื่อผู้การศึกษา(ไทย):  ชื่อย่อ(ไทย):   
 ชื่อผู้การศึกษา(อังกฤษ):  ชื่อย่อ(อังกฤษ):   
 ชื่อสถานศึกษา:  ปีที่จบการศึกษา:  - ลบข้อมูล -  
 - เพิ่มเติมข้อมูลปริญญาตรี -

**ข้อมูลการศึกษา ปริญญาโท**

- เพิ่มเติมข้อมูลปริญญาโท -

**ข้อมูลการศึกษา ปริญญาเอก**

- เพิ่มเติมข้อมูลปริญญาเอก -

**ข้อมูลสมาชิก**

ชื่อผู้ใช้:  รหัสผ่านใหม่:   
 รหัสผ่านเดิม:  ยืนยันรหัสผ่าน:

มหาวิทยาลัยเทคโนโลยีราชมงคลธัญบุรี เชียงใหม่  
 128 ถ.ห้วยแก้ว ต.ช้างเผือก อ.เมือง จ.เชียงใหม่ 50300 โทรศัพท์: 0-5392-1444 โทรสาร: 0-5321-3183 E-mail: webmaster@rmutl.ac.th

ภาพที่ 3.48 แสดงส่วนประกอบของหน้าจัดการข้อมูลส่วนตัว